



РОССИЙСКАЯ ФЕДЕРАЦИЯ
Администрация Ленинградской области
КОМИТЕТ
ОБЩЕГО И ПРОФЕССИОНАЛЬНОГО ОБРАЗОВАНИЯ
ЛЕНИНГРАДСКОЙ ОБЛАСТИ

ПРИКАЗ

07 марта 2018

Санкт-Петербург

№ *20*

**Об утверждении положения о региональной системе оценки и управления
качеством образования Ленинградской области**

В целях реализации Федерального закона от 29 декабря 2012 года № 273
«Об образовании в Российской Федерации»:

П Р И К А З Ы В А Ю:

1. Утвердить Положение о региональной системе оценки и управления качеством образования Ленинградской области в соответствии с приложением.
2. Рекомендовать руководителям органов местного самоуправления, осуществляющих управление в сфере образования Ленинградской области, руководствоваться настоящим распоряжением в работе по формированию, обеспечению функционирования и развитию муниципальных систем управления качеством образования.
3. Контроль за исполнением настоящего приказа оставляю за собой.

Председатель комитета

С.В. Тарасов

«Утверждено»
приказом комитета
общего и профессионального образования
Ленинградской области
от *07 марта* 2018 года № *20*
(приложение)

ПОЛОЖЕНИЕ О РЕГИОНАЛЬНОЙ СИСТЕМЕ ОЦЕНКИ И УПРАВЛЕНИЯ КАЧЕСТВОМ ОБРАЗОВАНИЯ ЛЕНИНГРАДСКОЙ ОБЛАСТИ

1. Общие положения

1.1. Региональная система оценки и управления качеством образования Ленинградской области (далее - РСОКО ЛО) является региональным сегментом единой общероссийской системы оценки качества образования.

1.2. Настоящее положение о региональной системе оценки и управления качеством образования (далее - Положение) определяет основные цели, задачи, принципы функционирования РСОКО ЛО, ее организационную и функциональную структуру, устанавливает единые требования по реализации и порядок проведения процедур РСОКО ЛО.

1.3. Деятельность РСОУКО ЛО строится в соответствии с:

Федеральным законом от 29 декабря 2012 года № 273-ФЗ «Об образовании в Российской Федерации»;

Указом Президента Российской Федерации от 07 мая 2012 года № 597 «О мероприятиях по реализации государственной социальной политики»;

постановлением Правительства Российской Федерации от 05 марта 2013 года № 662 «Об осуществлении мониторинга системы образования»;

государственной программой Российской Федерации «Развитие образования», утвержденной постановлением Правительства Российской Федерации от 26 декабря 2017 года N 1642;

нормативными правовыми актами Ленинградской области, регламентирующими реализацию мероприятий по оценке и управлению качеством образования.

1.4. Положение распространяется на деятельность органов местного самоуправления, осуществляющих управление в сфере образования, организаций, осуществляющих образовательную деятельность, независимо от их ведомственной подчиненности и организационно-правовых форм, расположенных на территории Ленинградской области (за исключением государственных образовательных организаций федерального подчинения).

2. Основные цели, задачи и принципы функционирования РСОУКО ЛО

2.1. РСОУКО ЛО направлена на обеспечение реализации федеральных государственных образовательных стандартов и дополнительных образовательных программ.

2.2. Цель РСОУКО ЛО:

получение актуальной, объективной и достоверной, максимально полной информации о качестве образования в Ленинградской области;

достижение сбалансированности деятельности органов и структур в регионе, консолидация усилий в повышении качества образования;

обеспечение интегрированности и скоординированности действий в области оценки качества на различных уровнях РСОУКО ЛО (региональном, муниципальном, институциональном уровнях);

обеспечение принятия обоснованных управленческих решений по результатам оценки и контроля качества образования.

2.3. Основными задачами РСОУКО ЛО являются:

формирование единого концептуально-методологического понимания вопросов управления качеством образования и подходов к его измерению;

создание национально-региональной системы независимого мониторинга и оценки качества образования на всех его уровнях;

разработка единой многоуровневой информационно-аналитической и технологической платформы РСОУКО ЛО;

определение форматов собираемой информации и разработка технологии ее использования в качестве информационной основы принятия управленческих решений;

повышение квалификации педагогических и руководящих работников, специалистов системы образования по вопросам обеспечения лицензирования и аккредитации образовательных организаций, аттестации руководящих и педагогических работников, мониторинга и образовательной статистики региональной системы образования, индивидуальных достижений обучающихся;

развитие механизмов общественной экспертизы и аккредитации организаций, осуществляющих образовательную деятельность, гласности и коллегиальности при принятии стратегических решений в сфере качества образования;

финансовое обеспечение РСОУКО ЛО.

2.4. В основу РСОУКО ЛО положены принципы:

адекватности РСОУКО ЛО актуальным запросам к качеству образования;

целостности и системности оценки непрерывной системы образования региона;

стандартизации оценочной деятельности, объективности и надежности оценки, научной обоснованности инструментария оценки, прозрачности процедур оценки качества образования;

межведомственности, многоуровневости и иерархичности структуры, максимального разнообразия коллегиальных органов управления;

оптимальности количества и тематики контрольно-оценочных процедур,

информационной открытости и доступности сведений о качестве образования; государственной-общественной оценки (общественно-профессиональное участие);

межведомственной координации и взаимодействия по качеству образования; саморазвития РСОУКО ЛО.

2.5. Основные функции РСОУКО ЛО:

формирование результатов независимой оценки качества работы образовательных организаций и рейтингов их деятельности;

организационно-технологическое сопровождение оценочных процедур в образовании;

формирование кадровых, научно-методических, материальных, финансовых, нормативно-правовых ресурсов системы управления качеством образования;

информационно-аналитическое и экспертное обеспечение управленческих решений по проблемам повышения качества образования и развития различных уровней систем образования;

обеспечение внешних пользователей (представители исполнительной и законодательной власти, работодатели, представители общественных организаций и средств массовой коммуникации (далее - СМИ), родители, широкая общественность) информацией о развитии региональной и муниципальной систем образования, а также отдельных образовательных учреждений, разработка соответствующей системы информирования внешних пользователей.

2.6. Реализация функций РСОУКО ЛО осуществляется посредством процедур:

мониторинга качества образования;

международных сравнительных исследований;

национальных исследований качества образования;

всероссийских проверочных работ;

государственной (итоговой) аттестации обучающихся;

лицензирования образовательной деятельности;

государственной аккредитации образовательных организаций;

аттестации педагогических и руководящих работников;

статистических (государственных и ведомственных) и социологических исследований;

федерального государственного контроля (надзора) в сфере образования;

независимой оценки качества работы образовательных организаций;

общественной экспертизы и аккредитации организаций, осуществляющих образовательную деятельность;

самоаудита качества образования;

сертификации профессиональных квалификаций.

3. Организационная структура региональной системы оценки и управления качеством образования Ленинградской области

3.1. Организационная структура РСОУКО ЛО включает:

комитет общего и профессионального образования Ленинградской области;

ГБУ ЛО «Информационный центр оценки качества образования Ленинградской области»;

ГАОУ ДПО «Ленинградский областной институт развития образования»;

ГАОУ ВПО «Ленинградский государственный университет имени А.С. Пушкина»;

Социально-ориентированные некоммерческие организации (далее – СО НКО);

Органы местного самоуправления, осуществляющие управления в сфере образования;

Организации, осуществляющие образовательную деятельность;

Общественные и профессионально-общественные объединения:

Общественный совет по проведению независимой оценки качества условий осуществления образовательной деятельности; межведомственный

Координационный совет по качеству образования при комитете общего и профессионального образования Ленинградской области; межуровневое учебно-методическое объединение в системе образования Ленинградской области; комиссия по аттестации педагогических работников Ленинградской области;

Рабочие группы по направлениям исследований.

3.2. Организационная структура РСОУКО ЛО (приложение 1 к Положению о РСОУКО ЛО) включает:

системы оценки качества: дошкольного образования, начального, основного и среднего общего образования, дополнительного образования детей, среднего профессионального образования, высшего образования;

систему независимой оценки качества образования;

систему контрольно-надзорной деятельности;

обеспечивающие системы: нормативно-правовую, информационную, научно-методическую, кадровую.

РСОУКО ЛО может структурироваться в зависимости от актуальных приоритетов качества образования в регионе, выявленных «зон низкого качества», реализуемых проектов и программ развития образования, новых объектов и предметов оценки и т.д.

При этом основаниями выделения таких структур могут являться:

новые задачи и подходы к оценке (сертификация профессиональных квалификаций);

особый контингент детей (дети с ОВЗ, одаренные дети, дети из семей мигрантов и т.д.);

отдельные образовательные программы (предшкольная подготовка детей, приоритетные предметные области и дисциплины в школе, программы воспитания, профильное образование и предпрофильная подготовка, приоритетные программы профессионального образования, дополнительные образовательные программы в области инженерно-технического творчества и т.д.);

отдельные условия реализации образовательных программ(кадровый потенциал, здоровьесберегающая среда, безопасная информационная среда, система дистанционного образования);

отдельные результаты образования (характеристики здоровья обучающихся, достижения талантливых детей, достижения в сфере ДПО);

отдельные образовательные организации (школы с устойчиво низкими образовательными результатами, организации дополнительного образования, негосударственные образовательные организации и т.д.).

Конечный состав структуры РСОУКО ЛО устанавливается на определенный период, определяется в процессе экспертного обсуждения с учетом актуальности и ресурсных возможностей оценки качества образования по направлениям.

4. Полномочия и функций организационных структур региональной системы оценки и управления качеством образования Ленинградской области

4. Функционирование РСОУКО ЛО предполагает разграничение полномочий и функций организационных структур, выполняющих специальные задачи в сфере оценки и управления качеством образования.

4.1. Комитет общего и профессионального образования Ленинградской области:

формирует единые концептуальные подходы к оценке качества образования; разрабатывает правовые акты, регламентирующие функционирование РСОУКО ЛО;

обеспечивает реализацию процедур оценки качества образования и независимой оценки качества условий осуществления образовательной деятельности;

координирует работу различных структур, деятельность которых непосредственно связана с вопросами оценки и управления качеством образования;

осуществляет организационно-методическое и технологическое сопровождение процедур лицензирования, государственной аккредитации, государственного контроля качества образования в образовательных организациях Ленинградской области;

определяет состояние и тенденции развития региональной системы образования;

осуществляет в установленном порядке контроль и надзор за соблюдением законодательства Российской Федерации в сфере образования в отношении образовательных организаций, расположенных на территории Ленинградской области, а также органами местного самоуправления, осуществляющими управление в сфере образования;

осуществляет лицензирование и государственную аккредитацию образовательных организаций, расположенных на территории области, по всем реализуемым ими образовательным программам, за исключением образовательных организаций, лицензирование и государственная аккредитация которых отнесена законодательством к полномочиям федеральных органов государственной власти по лицензированию и государственной аккредитации образовательных учреждений;

осуществляет аттестацию руководящих и педагогических работников государственных областных и муниципальных образовательных учреждений;

определяет порядок организации и осуществления мониторингов в системе образования, организует разработку критериальной базы РСОУКО ЛО;

организует разработку рекомендаций по проведению различных форм оценки качества образования на муниципальном уровне и уровне образовательных организаций;

принимает управленческие решения по совершенствованию качества образования в регионе, обеспечивает руководителей и специалистов системы управления образованием разных уровней аналитической информацией для выработки управленческих решений;

размещает информацию о качестве образования в Ленинградской области в средствах массовой информации, на официальном сайте комитета общего и профессионального образования Ленинградской области в сети Интернет.

4.2. ГБУ ЛО «Информационный центр оценки качества образования» осуществляет:

организационно-методическое и технологическое сопровождение государственной итоговой аттестации обучающихся 9-х и 11-х (12-х) классов в форме основного государственного экзамена (ГИА), единого государственного экзамена (ЕГЭ); государственного выпускного экзамена, итогового сочинения (изложения);

технологическое сопровождение проведения мониторинга качества образования.

4.3. ГАОУ ДПО «Ленинградский областной институт развития образования» осуществляет:

научно-методическое и организационное обеспечение оценки качества образования в регионе (участвует в формировании единых концептуальных подходов к оценке качества образования, разрабатывает методики оценки качества образования, систему показателей и индикаторов, характеризующих качество образования, контрольно-измерительные материалы, аттестационно-измерительные материалы, сбор и обработка результатов оценки качества образования и т. д.);

информационно-аналитическое и экспертное обеспечение оценки качества образования в регионе (подготовка аналитических отчетов и методических рекомендаций по результатам мониторинговых и социологических исследований, предложений для принятия управленческих решений по вопросам повышения качества образования, обеспечение экспертизы методик оценки и системы показателей качества образования, подготовка информационных материалов о состоянии качества образования по запросам);

организационно-методическое и технологическое сопровождение процедур аттестации педагогических и руководящих работников;

подготовку, переподготовку и повышение квалификации специалистов в области оценки качества образования, общественных экспертов, общественных наблюдателей в вопросах процедур регламентации деятельности образовательных организаций, мониторинга и образовательной статистики региональной системы образования, мониторинга качества образовательных результатов обучающихся.

4.4. ГАОУ ВПО «Ленинградский государственный университет имени А.С. Пушкина» осуществляет:

разработку и адаптацию программных средств для проведения оценки качества образования;

организационно-методическое и технологическое сопровождение проведения независимого тестирования обучающихся.

4.5. Социально-ориентированные некоммерческие организации осуществляют: сбор, обобщение и анализ информации о качестве оказания услуг образовательными организациями, осуществляемые организацией-оператором;

экспертные оценки и аудит в сфере образования (проведение исследований качества предоставления услуг в сфере образования с использованием различного инструментария);

определение уровня подготовленности и оценка индивидуальных достижений обучающихся по реализуемым образовательным программам;

анализ результатов профессиональной деятельности педагогических работников;

подготовку и выдачу по результатам работы заключения в виде рекомендаций о необходимости проведения корректировки работы соответствующих подразделений и сфер;

исследование конъюнктуры рынка и выявление общественного мнения.

4.6. Органы местного самоуправления, осуществляющие управления в сфере образования, осуществляют:

формирование муниципальных систем управления качеством образования и регламентация ее деятельности;

передачу информации об организации предоставления общедоступного и бесплатного начального общего, основного общего, среднего общего образования по основным общеобразовательным программам, организации предоставления дополнительного образования детям и общедоступного бесплатного дошкольного образования на региональный уровень, в том числе посредством ведения единых баз данных;

организацию проведения оценочных процедур муниципального, регионального, федерального уровней в пределах своей компетенции;

организацию сбора информации, необходимой для проведения процедур оценки качества образования на территории муниципального образования.

4.7. Образовательные организации:

обеспечивают функционирование и развитие внутренней системы оценки качества образования в образовательной организации;

осуществляют индивидуальный учет результатов освоения обучающимися образовательных программ, текущий контроль успеваемости, промежуточную и итоговую аттестацию обучающихся и предоставление данных по запросу;

осуществляют индивидуальный учет результатов конкурсов (профессиональных конкурсов для студентов) и олимпиад, чемпионатов и соревнований и предоставление данных по запросу;

участвуют в мониторинговых и социологических исследованиях качества образования и иных оценочных процедур, предусмотренных законодательством Российской Федерации в рамках оценки и контроля качества образования, лицензирования и государственной аккредитации;

обеспечивают проведение процедур самооценки и открытое представление результатов через ежегодный публичный доклад, отчет о результатах самообследования;

обеспечивают участие обучающихся, родителей (законных представителей), педагогических работников, общественных наблюдателей в процедурах оценки качества образования;

обеспечивают информирование родителей (законных представителей) о результатах мониторинговых исследований и иных оценочных процедур в рамках РСОУКО ЛО.

4.8. Общественные и профессионально-общественные объединения:

участвуют в обсуждении вопросов оценки качества и управления образованием Ленинградской области;

осуществляют общественный контроль качества образования и деятельности образовательных организаций;

участвуют в процедурах профессионально-общественной аккредитации образовательных программ;

инициируют и участвуют в организации конкурсов образовательных программ, учебных и методических пособий, конкурсов педагогического мастерства, образовательных технологий, студенческих научных работ и пр.

4.9. Регулирование отношений, возникающих при осуществлении обмена информацией между организационными структурами РСОУКО ЛО, осуществляется посредством соответствующих нормативных правовых документов.

5. Организация оценки и управление качеством образования в системе образования Ленинградской области

5.1. Оценка качества образования предполагает: оценку индивидуальных учебных и внеучебных достижений обучающихся (планируемые результаты), оценку результатов профессиональной деятельности педагогических работников, оценку качества деятельности образовательной организации, оценку качества деятельности муниципальной системы образования, оценку качества системы образования области в целом.

5.2. Управление качеством образования региона предполагает реализацию следующих базовых управленческих функций:

разработку целевых ориентиров развития образования;

планирование и организацию деятельности;

оценку результатов и контроль исполнения;

анализ состояния и перспектив развития системы образования;
принятие эффективных управленческих решений для обеспечения качества образования.

5.3. Оценка индивидуальных достижений обучающихся осуществляется посредством:

мониторинговых исследований качества учебных достижений обучающихся;
текущих и рубежных форм диагностики и оценки предметных знаний, компетентностей обучающихся, внеучебных достижений обучающихся в ходе осуществления внутреннего контроля в образовательной организации;
государственной (итоговой) аттестации выпускников;
участия обучающихся в муниципальных, региональных, всероссийских и международных сравнительных исследованиях качества образования, творческих конкурсах, олимпиадах и соревнованиях разного уровня.

5.4. Оценка результатов профессиональной деятельности педагогических работников образовательных организаций осуществляется посредством:

аттестации педагогических работников в соответствии с действующим законодательством Российской Федерации в области образования;
участия в профессиональных педагогических конкурсах и иных конкурсах профессионального мастерства.

5.5. Оценка качества деятельности образовательной организации осуществляется посредством:

государственного контроля (надзора) в сфере образования;
анализа статистических данных, ведомственной информации, аналитических материалов организационных структур, выполняющих функции по организации и проведению оценочных процедур;
независимой оценки качества образовательных услуг, результатов целевых социологических опросов и мониторинговых исследований качества образования;
мониторинга реализации государственных проектов и программ;
самообследования и презентации публичного доклада.

5.6. Оценка качества деятельности системы образования отдельного муниципального образования включает:

оценку качества деятельности муниципальных образовательных систем по созданию условий для предоставления доступа к качественному образованию и реализации образовательной политики;
целевые значения показателей Мониторинга системы образования;
результаты различных форм проверок, осуществляемых в рамках федерального государственного контроля (надзора) в области образования;
целевые значения показателей оценки эффективности деятельности органов местного самоуправления, включая независимую оценку качества условий осуществления образовательной деятельности.

5.7. Оценка качества деятельности системы образования Ленинградской области в целом включает:

мониторинг целевых значений показателей, установленных Указами Президента Российской Федерации, Правительством Российской Федерации,

Правительством Ленинградской области, государственными целевыми программами;

различные формы и результаты общественной экспертизы качества образования, организуемой силами общественных организаций и объединений, независимых гражданских институтов.

5.8. Оценка качества образования на каждом уровне осуществляется на основе системы показателей и индикаторов, характеризующих основные аспекты качества образования (качество результата, качество условий и качество процесса).

Конкретный набор системы показателей/индикаторов определяется приоритетами государственной (региональной) образовательной политики, запросами заказчиков и потребителей образовательных услуг в регионе и при корректируется ежегодно.

Перечень индикаторов качества образования, их количественные и качественные характеристики устанавливаются нормативными актами, регламентирующими процедуры контроля и оценки качества образования.

5.9. При оценке качества образования основными методами установления фактических значений показателей являются экспертиза и измерение.

Процедуры проведения экспертизы и измерения устанавливаются нормативными правовыми документами, регламентирующими процедуры контроля и оценки качества образования.

Технологии процедур измерения определяются видом избранных контрольных измерительных материалов, способом их применения.

Содержание контрольных измерительных материалов, направленных на оценку качества образования, определяется на основе федеральных государственных образовательных стандартов и не может выходить за их пределы.

5.10. РСОУКО ЛО включает следующие компоненты:

систему сбора и первичной обработки данных: единое информационное образовательное пространство, в которое включены все организации, осуществляющие образовательную деятельность. Структура, формат собираемых данных, порядок сбора информации определяются соответствующими регламентами деятельности составляющих РСОУКО ЛО инфраструктур, циклограммой сбора информации, устанавливается соответствующими нормативными правовыми документами;

систему анализа и оценки качества образования: стандартизация показателей оценки качества применительно к каждому уровню РСОУКО ЛО, для анализа системы общего образования используются методики интерпретации первичных данных образовательной статистики;

систему адресного обеспечения статистической и аналитической информации: информация, собираемая из первичных источников, доступна для официального использования на муниципальном, региональном уровнях. Информация о качестве образования публикуется в ежегодных докладах соответствующего уровня (публичные доклады) и размещается на сайте комитета общего и профессионального образования Ленинградской области.

систему мер по повышению качества образования: __комплекс мер__ по повышению качества образования устанавливается соответствующими нормативными правовыми документами, для обсуждения результатов оценки и принятия управленческих решений в части повышения качества образования создана организационно-функциональная структура РСОУКО ЛО, определены ее цели, задачи и принципы функционирования.

6. Независимая оценка качества образования, общественная и профессионально-общественная экспертиза качества образования в системе образования Ленинградской области

6.1. Независимая оценка качества образования (далее – НОКО) – направлена на получение сведений об образовательной деятельности, о качестве подготовки обучающихся и реализации образовательных программ.

6.2. НОКО осуществляется по инициативе физических или юридических лиц, в т.ч. самой образовательной организации лиц с привлечением к этой оценке организаций, имеющих опыт в данной деятельности.

При проведении НОКО самой образовательной организацией последняя вправе сама выбрать на коллегиальной основе организации (общественные, общественно-профессиональные, некоммерческие, негосударственные и др. организации), которые будут содействовать получению ею независимой оценки деятельности.

6.3. Результаты независимой оценки качества образования представляются в форме рейтингов (рэнкингов). Для обеспечения качества и достоверности рейтингов (рэнкингов) информация об осуществляемых процедурах независимой оценки качества образования размещается и содержит:

описание методов и индикаторов, используемых при построении рейтинга образовательных организаций;

сведения о баллах и весах для каждого отдельного индикатора, используемых для расчета итогового/комплексного индикатора;

анализ и интерпретацию полученных в ходе оценочных процедур результатов.

6.4. Все информационные источники, используемые для осуществления рейтинга, являются открытыми, а также предусматривают возможность уточнения и/или проверки представляемых данных (отчетные данные ведомственной статистики, базы данных, результаты внешних оценочных процедур, мнения участников образовательного процесса и т.п.).

6.5. Результаты рейтинга используются в целях удовлетворения запросов целевой аудитории (участников получения/предоставления образовательной услуги, заинтересованных организаций и ведомств) и представлены в открытом доступе в сети Интернет.

Рейтинг, представленный в открытом доступе, содержит механизмы обратной связи, по которым отдельные пользователи или образовательные организации, включенные в рейтинг, получают разъяснения о применяемой методологии.

6.6. Результаты независимой оценки качества образования не влекут за собой приостановление или аннулирование лицензии на осуществление образовательной

деятельности, приостановление государственной аккредитации или лишение государственной аккредитации в отношении организаций, осуществляющих образовательную деятельность.

Результаты независимой оценки качества образования рекомендуются для использования при принятии управленческих решений.

6.7. РСОУКО ЛО предполагает широкое участие в осуществлении общественной и профессионально-общественной экспертизы качества образования общественных организаций, профессиональных сообществ и отдельных экспертов.

6.8. Общественная и профессионально-общественная экспертиза качества образования обеспечивает:

соответствие требований, предъявляемых к качеству образования в конкретной образовательной организации, социальным ожиданиям и интересам общества и современным тенденциям развития образования;

реализацию принципов государственно-общественного управления образованием.

6.9. Общественная и профессионально-общественная экспертиза качества образования осуществляется по инициативе общественной организации, профессионального сообщества или отдельного эксперта.

Организаторы проведения экспертизы для ее осуществления должны пользоваться открытыми данными, опубликованными, в том числе на сайтах образовательных организаций в информационно-телекоммуникационной сети Интернет.

6.10. Порядок учета результатов экспертизы определяется комитетом общего и профессионального образования Ленинградской области, органами местного самоуправления, осуществляющими управление в сфере образования, образовательными организациями самостоятельно.

6.11. Доведение информации до общественности о результатах экспертизы качества образования осуществляется посредством публикаций, публичных и аналитических докладов о состоянии качества образования на региональном и муниципальном уровнях.

7. Финансовое обеспечение

Финансирование РСОУКО ЛО осуществляется в рамках финансирования деятельности исполнительных органов государственной власти Ленинградской области по отрасли «Образование».

Организационная модель региональной системы оценки и управления качеством образования Ленинградской области

Региональный уровень

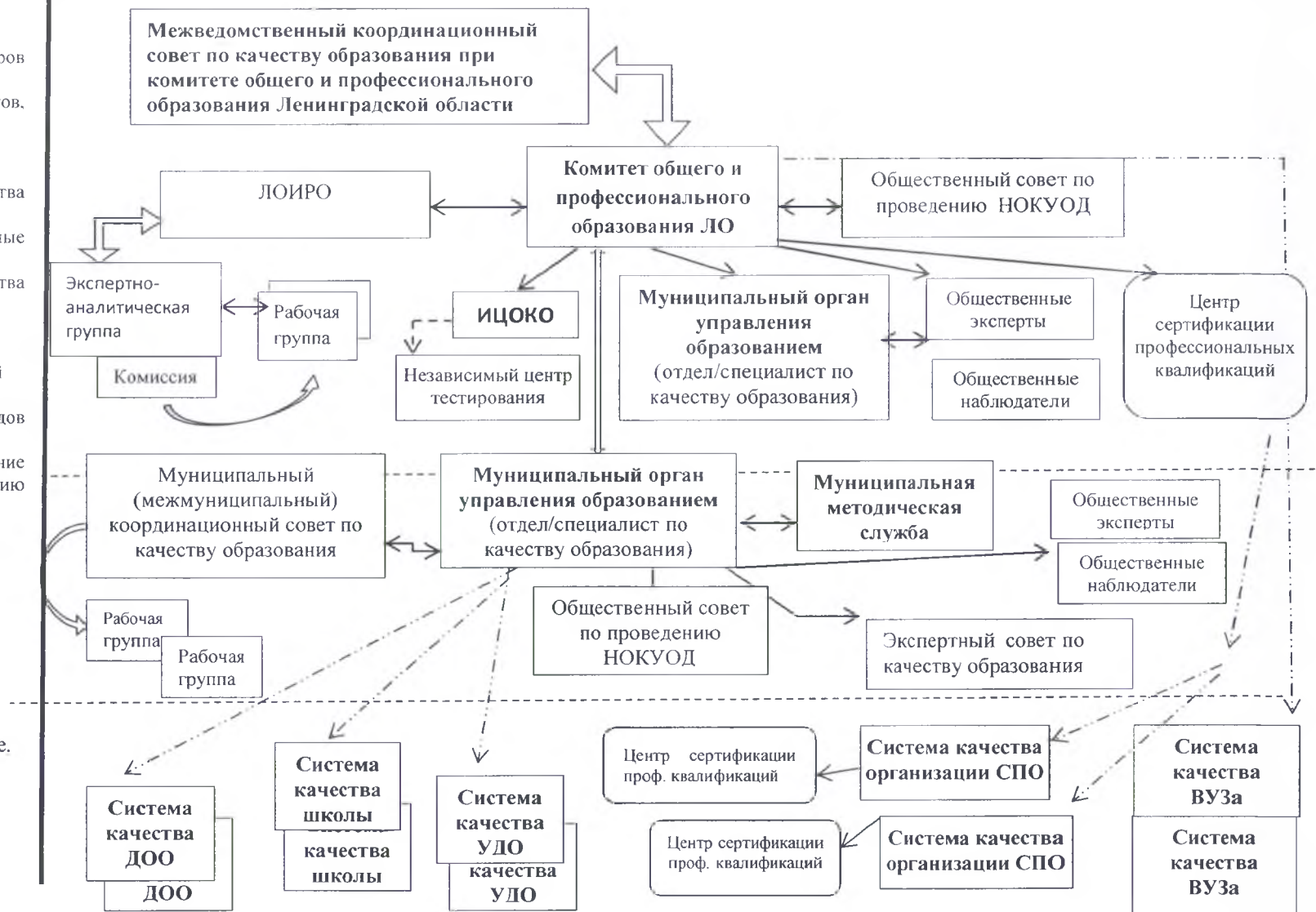
- Формирование целевых ориентиров РСОКО
- Определение перечня объектов, предметов и параметров оценки
- Государственная аттестация
- Контроль и надзор
- Мониторинги и оценка качества образования
- Международные сравнительные исследования
- Независимая оценка качества образования
- Общественная экспертиза
- Аналитика
- Принятие управленческих решений
- Ресурсное обеспечение
- Формирование банка КИМ и фондов оценочных средств
- Создание и обеспечение функционирования АИС по управлению качеством образования

Муниципальный уровень

- Муниципальные запросы к качеству образования
- ГИА-9, мониторинги
- Независимая оценка
- Аналитика
- Кадровые, технические, нормативно-правовые ресурсы

Образовательные организации

- Внутренняя оценка качества образования
- Внешняя оценка качества образования
- Независимая оценка
- Аналитика
- Кадровые, технические, нормативно-правовые ресурсы



Функциональная модель региональной системы оценки качества образования Ленинградской области

