

РОССИЙСКАЯ ФЕДЕРАЦИЯ

Администрация Ленинградской области

КОМИТЕТ

ОБЩЕГО И ПРОФЕССИОНАЛЬНОГО ОБРАЗОВАНИЯ
ЛЕНИНГРАДСКОЙ ОБЛАСТИ

П Р И К А З

18 января 2018 г. Санкт-Петербург № *06*

**Об утверждении административного регламента
комитета общего и профессионального образования
Ленинградской области по предоставлению государственной услуги
«Предоставление информации об организации общедоступного и бесплатного
дошкольного, начального общего, основного общего, среднего общего
образования, а также дополнительного образования в государственных
общеобразовательных организациях, расположенных на территории
Ленинградской области»**

В соответствии с Федеральным законом от 27 июля 2010 года № 210-ФЗ «Об организации предоставления государственных и муниципальных услуг» и на основании Порядка разработки и утверждения административных регламентов исполнения государственных функций (предоставления государственных услуг) в Ленинградской области, утвержденного постановлением Правительства Ленинградской области от 5 марта 2011 года № 42, приказываю:

1. Утвердить административный регламент комитета общего и профессионального образования Ленинградской области по предоставлению государственной услуги "Предоставление информации об организации общедоступного и бесплатного дошкольного, начального общего, основного общего, среднего общего образования, а также дополнительного образования в государственных общеобразовательных учреждениях, расположенных на территории Ленинградской области" (далее – административный регламент) согласно приложению.
2. Начальнику отдела общего и дополнительного образования, начальнику отдела социальной защиты и специальных учреждений обеспечить организацию исполнения административного регламента.
3. Признать утратившим силу приказ комитета общего и профессионального

образования Ленинградской области от 24 марта 2016 года № 40 «Об утверждении административного регламента комитета общего и профессионального образования Ленинградской области по предоставлению государственной услуги "Предоставление информации об организации общедоступного и бесплатного дошкольного, начального общего, основного общего, среднего (полного) общего образования, а также дополнительного образования в общеобразовательных учреждениях, расположенных на территории субъекта Российской Федерации».

4. Контроль за исполнением приказа оставляю за собой.

Председатель комитета



С.В. Тарасов

УТВЕРЖДЕН
приказом комитета общего
и профессионального образования
Ленинградской области
от «18» января 2018 года № 06
(приложение)

**Административный регламент
по предоставлению государственной услуги
«Предоставление информации об организации общедоступного и
бесплатного дошкольного, начального общего, основного общего, среднего
общего образования, а также дополнительного образования в государственных
общеобразовательных организациях, расположенных на территории
Ленинградской области»**

1. Общие положения

1.1. Регламент устанавливает порядок и стандарт предоставления комитетом общего и профессионального образования Ленинградской области государственной услуги «Предоставление информации об организации общедоступного и бесплатного дошкольного, начального общего, основного общего, среднего общего образования, а также дополнительного образования в государственных общеобразовательных организациях, расположенных на территории Ленинградской области»

1.2. Заявителями, имеющими право на получение государственной услуги являются:

- граждане Российской Федерации, иностранные граждане и лица без гражданства, а также объединения граждан, включая юридические лица;
- организации и общественные объединения;
- юридические и физические лица, имеющие право выступать от имени получателя государственной услуги, в соответствии с законодательством Российской Федерации.

1.3. Информация о местах нахождения органа исполнительной власти (далее - ОИВ) и организаций, участвующих в предоставлении услуги (далее - Организации), графиках работы, контактных телефонов и т.д. (далее - сведения информационного характера) размещается:

- на стендах в местах предоставления государственной услуги;
- на сайте комитета общего и профессионального образования Ленинградской области (далее – Комитет)): <http://www.edu.lenobl.ru>;
- на сайте Государственного бюджетного учреждения Ленинградской области «Многофункциональный центр предоставления государственных и муниципальных услуг» (далее - ГБУ ЛО «МФЦ»): <http://mfc47.ru/>;
- на Портале государственных и муниципальных услуг (функций) Ленинградской области (далее - ПГУ ЛО) / на Едином портале государственных услуг (далее - ЕПГУ): www.gu.lenobl.ru/www.gosuslugi.ru.

2. Стандарт предоставления государственной услуги

2.1 Полное наименование государственной услуги: Предоставление информации об организации общедоступного и бесплатного дошкольного, начального общего, основного общего, среднего общего образования, а также дополнительного образования в государственных общеобразовательных организациях, расположенных на территории Ленинградской области (далее – государственная услуга).

Сокращенное наименование государственной услуги: Предоставление информации об организации общего и дополнительного образования в государственных общеобразовательных организациях Ленинградской области.

2.2. Государственную услугу предоставляет комитет общего и профессионального образования Ленинградской области (далее - Комитет).

В предоставлении государственной услуги участвуют:

ГБУ ЛО «МФЦ»;

Портал государственных и муниципальных услуг (функций) Ленинградской области (далее - ПГУ ЛО) / Единый портал государственных услуг (далее - ЕПГУ).

2.3 Результатом предоставления государственной услуги является:

В случае положительного решения: предоставление ответа (письменного или устного) с информацией об организации общедоступного и бесплатного дошкольного, начального общего, основного общего, среднего общего образования, а также дополнительного образования в государственных общеобразовательных организациях, расположенных на территории Ленинградской области.

В случае отрицательного решения: письменное уведомление об отказе в предоставлении услуги.

В рамках государственной услуги предоставляется общедоступная и конфиденциальная информация.

Общедоступная информация – информация, которая может использоваться любыми лицами по их усмотрению при соблюдении установленных федеральными законами ограничений в отношении распространения такой информации:

- о правах и обязанностях участников образовательного процесса;
- о порядке зачисления и перевода в образовательные организации;
- о формах организации обучения;
- о реализации адаптированных образовательных программ образовательными организациями;

о проведении итоговой промежуточной аттестации.

Конфиденциальная информация, требование к которой не передавать информацию третьим лицам без согласия ее обладателя является обязательным для выполнения лицом, получившим доступ к определенной информации.

Результат предоставления государственной услуги предоставляется (в соответствии со способом, указанным заявителем при подаче заявления:

- 1) при личной явке:
 - в Комитете;
 - в филиалах, отделах, удаленных рабочих местах ГБУ ЛО «МФЦ»;

2) без личной явки:

почтовым отправлением;

в электронной форме по адресу электронной почты, через личный кабинет заявителя на ПГУ ЛО/ЕПГУ.

2.4. Срок предоставления государственной услуги составляет:

при устном запросе (по телефону или при личной явке в Комитет) - 15 минут.

при письменном запросе - 10 рабочих дней с даты поступления (регистрации) запроса в Комитете.

2.5. Правовые основания для предоставления государственной услуги:

Федеральный закон от 29 декабря 2012 года №273-ФЗ «Об образовании в Российской Федерации»;

Постановление Правительства Ленинградской области от 06.03.2017г. №47 «Об утверждении Положения о комитете общего и профессионального образования Ленинградской области»;

Постановление Правительства Ленинградской области от 22.04.2015г. №122 «Об утверждении перечня государственных услуг, оказание которых на территории Ленинградской области организовано на базе многофункциональных центров предоставления государственных и муниципальных услуг, и о признании утратившими силу отдельных постановлений правительства Ленинградской области»;

Распоряжение Правительства Российской Федерации от 17 декабря 2009 года №1993-р «Об утверждении сводного перечня первоочередных государственных и муниципальных услуг, предоставляемых в электронном виде»;

Приказ Министерства образования и науки Российской Федерации от 30.08.2013 №1014 «Об утверждении Порядка организации и осуществления образовательной деятельности по основным общеобразовательным программам - образовательным программам дошкольного образования»;

Приказ Министерства образования и науки Российской Федерации от 30 августа 2013 года №1015 «Об утверждении Порядка организации и осуществления образовательной деятельности по основным общеобразовательным программам - образовательным программам начального общего, основного общего и среднего общего образования»;

Приказ Министерства образования и науки Российской Федерации от 29 августа 2013 года №1008 года «Об утверждении Порядка организации и осуществления образовательной деятельности по дополнительным общеобразовательным программам»

2.6. Исчерпывающий перечень документов, необходимых в соответствии с законодательными или иными нормативными правовыми актами для предоставления государственной услуги, подлежащих представлению заявителем:

При личной явке в Комитет или в ГБУ ЛО «МФЦ» заявителю необходимо предъявить:

заявление о предоставлении услуги (приложение 1) и документ, удостоверяющий личность;

документ, подтверждающий полномочия представителя (если гражданин обращается через представителя);

При письменном обращении в Комитет, при обращении через ПГУ ЛО/ЕПГУ необходимо приложить:

заявление о предоставлении услуги (приложение 1)

скан-копию документа, удостоверяющего личность;

документ, подтверждающий полномочия представителя (если гражданин обращается через представителя);

согласие заявителя на обработку персональных данных (приложение 3).

2.7. Исчерпывающий перечень документов (сведений), необходимых в соответствии с законодательными или иными нормативными правовыми актами для предоставления государственной услуги, находящихся в распоряжении государственных органов, органов местного самоуправления и подведомственных им организаций (за исключением организаций, оказывающих услуги, необходимые и обязательные для предоставления государственной услуги) и подлежащих представлению в рамках межведомственного информационного взаимодействия.

Для получения данной услуги не требуется предоставление документов (сведений), находящихся в распоряжении государственных органов, органов местного самоуправления и подведомственных им организаций (за исключением организаций, оказывающих услуги, необходимые и обязательные для предоставления государственной услуги) и подлежащих представлению в рамках межведомственного информационного взаимодействия.

2.8 Основания для приостановления предоставления государственной услуги не предусмотрены.

2.9. Основания для отказа в приеме документов, необходимых для предоставления государственной услуги не предусмотрены.

2.10. Исчерпывающий перечень оснований для отказа в предоставлении государственной услуги:

- непредставление документа, удостоверяющего личность заявителя, либо документа, подтверждающего полномочия представителя;

- заявление не соответствует установленной форме.

2.11. Государственная услуга предоставляется Комитетом бесплатно.

2.12. Максимальный срок ожидания в очереди при подаче запроса о предоставлении государственной услуги и при получении результата предоставления государственной услуги составляет не более 15 минут.

2.13. Срок регистрации запроса заявителя о предоставлении государственной услуги.

Запрос заявителя о предоставлении государственной услуги регистрируется в Комитете в следующие сроки: при личном обращении — в день поступления запроса;

при направлении запроса в Комитет почтовой связью, по электронной почте - в день поступления запроса;

при направлении запроса из ГБУ ЛО «МФЦ» в Комитет посредством АИС «Межвед» - в день передачи документов из ГБУ ЛО «МФЦ» в Комитет;

при направлении запроса в форме электронного документа посредством ЕПГУ или ПГУ ЛО — в день поступления запроса на ЕПГУ или ПГУ ЛО, или на следующий рабочий

день (в случае направления документов в нерабочее время, в выходные, праздничные дни).

2.14. Требования к помещениям, в которых предоставляется государственная услуга, к залу ожидания, местам для заполнения запросов о предоставлении государственной услуги, информационным стендам с образцами их заполнения и перечнем документов, необходимых для предоставления государственной услуги.

2.14.1. Предоставление государственной услуги осуществляется в специально выделенных для этих целей помещениях Комитета или в ГБУ ЛО «МФЦ».

2.14.2. Наличие на территории, прилегающей к зданию, не менее 10 процентов мест (но не менее одного места) для парковки специальных автотранспортных средств инвалидов, которые не должны занимать иные транспортные средства. Инвалиды пользуются местами для парковки специальных транспортных средств бесплатно. На территории, прилегающей к зданию, в котором размещен ГБУ ЛО «МФЦ», располагается бесплатная парковка для автомобильного транспорта посетителей, в том числе предусматривающая места для специальных автотранспортных средств инвалидов.

2.14.3. Помещения размещаются преимущественно на нижних, предпочтительнее на первых, этажах здания с предоставлением доступа в помещение инвалидам.

2.14.4. Здание (помещение) оборудуется информационной табличкой (вывеской), содержащей полное наименование Комитета, ГБУ ЛО «МФЦ», а также информацию о режиме его работы.

2.14.5. Вход в здание (помещение) и выход из него оборудуются лестницами с поручнями и пандусами для передвижения детских и инвалидных колясок.

2.14.6. В помещении организуется бесплатный туалет для посетителей, в том числе туалет, предназначенный для инвалидов.

2.14.7. При необходимости работником ГБУ ЛО «МФЦ», Комитета инвалиду оказывается помощь в преодолении барьеров, мешающих получению ими услуг наравне с другими лицами.

2.14.8. Вход в помещение и места ожидания оборудуются кнопками, а также содержат информацию о контактных номерах телефонов вызова работника для сопровождения инвалида.

2.14.9. Дублирование необходимой для инвалидов звуковой и зрительной информации, а также надписей, знаков и иной текстовой и графической информации знаками, выполненными рельефно-точечным шрифтом Брайля, допуск сурдопереводчика и тифлосурдопереводчика.

2.14.10. Оборудование мест повышенного удобства с дополнительным местом для собаки-проводника и устройств для передвижения инвалида (костылей, ходунков).

2.14.11. Характеристики помещений приема и выдачи документов в части объемно-планировочных и конструктивных решений, освещения, пожарной безопасности, инженерного оборудования должны соответствовать требованиям нормативных документов, действующих на территории Российской Федерации.

2.14.12. Помещения приема и выдачи документов должны предусматривать места для ожидания, информирования и приема заявителей.

2.14.13. Места ожидания и места для информирования оборудуются стульями (кресельными секциями, скамьями) и столами (стойками) для оформления документов с размещением на них бланков документов, необходимых для получения государственной услуги, канцелярскими принадлежностями, а также информационными стендами, содержащими актуальную и исчерпывающую информацию, необходимую для получения государственной услуги, и информацию о часах приема заявлений.

2.14.14. Места для проведения личного приема заявителей оборудуются столами, стульями, обеспечиваются канцелярскими принадлежностями для написания письменных обращений.

Примечание: в случае наличия специфики предоставления услуги перечень может быть расширен.

2.15. Показатели доступности и качества государственной услуги.

2.15.1. Показатели доступности государственной услуги (общие, применимые в отношении всех заявителей):

- 1) транспортная доступность к месту предоставления государственной услуги;
- 2) наличие указателей, обеспечивающих беспрепятственный доступ к помещениям, в которых предоставляется услуга;
- 3) возможность получения полной и достоверной информации о государственной услуге в Комитете, ГБУ ЛО «МФЦ», по телефону, на официальном сайте органа, предоставляющего услугу, посредством ЕПГУ либо ПГУ ЛО;
- 4) предоставление государственной услуги любым доступным способом, предусмотренным действующим законодательством;
- 5) обеспечение для заявителя возможности получения информации о ходе и результате предоставления государственной услуги с использованием ЕПГУ и (или) ПГУ ЛО.

2.15.2. Показатели доступности государственной услуги (специальные, применимые в отношении инвалидов):

- 1) наличие инфраструктуры, указанной в пункте 2.14;
- 2) исполнение требований доступности услуг для инвалидов;
- 3) обеспечение беспрепятственного доступа инвалидов к помещениям, в которых предоставляется государственная услуга.

2.15.3. Показатели качества государственной услуги:

- 1) соблюдение срока предоставления государственной услуги;
- 2) соблюдение времени ожидания в очереди при подаче запроса и получении результата;
- 3) осуществление не более одного обращения заявителя к должностным лицам Комитета или работникам ГБУ ЛО «МФЦ» при подаче документов на получение государственной услуги и не более одного обращения при получении результата в Комитете или в ГБУ ЛО «МФЦ»;
- 4) отсутствие жалоб на действия или бездействие должностных лиц Комитета, поданных в установленном порядке.

2.15.4. После получения результата услуги, предоставление которой осуществлялось в электронном виде через ЕПГУ или ПГУ ЛО либо посредством

ГБУ ЛО «МФЦ», заявителю обеспечивается возможность оценки качества оказания услуги.

2.16. Получение услуг, которые являются необходимыми и обязательными для предоставления государственной услуги, не требуется.

Получение согласований, которые являются необходимыми и обязательными для предоставления государственной услуги, не требуется.

2.17. Иные требования, в том числе учитывающие особенности предоставления государственной услуги в ГБУ ЛО «МФЦ» и особенности предоставления государственной услуги в электронной форме.

2.17.1. Предоставление государственной услуги посредством ГБУ ЛО «МФЦ» осуществляется в подразделениях ГБУ ЛО «МФЦ» при наличии вступившего в силу соглашения о взаимодействии между ГБУ ЛО «МФЦ» и Комитета. Предоставление государственной услуги в иных МФЦ осуществляется при наличии вступившего в силу соглашения о взаимодействии между ГБУ ЛО «МФЦ» и иным МФЦ.

2.17.2. Предоставление государственной услуги в электронном виде осуществляется при технической реализации услуги посредством ПГУ ЛО и/или ЕПГУ.

3. Состав, последовательность и сроки выполнения Административных процедур, требования к порядку их выполнения, в том числе особенности выполнения административных процедур в электронной форме, а также особенности выполнения административных процедур в многофункциональных центрах

3.1. Состав, последовательность и сроки выполнения административных процедур, требования к порядку их выполнения

3.1.1. Предоставление государственной услуги включает в себя следующие административные процедуры:

- прием и регистрация заявления о предоставлении государственной услуги - 1 рабочий день;
- рассмотрение заявления о предоставлении государственной услуги и подготовка проекта ответа заявителю – 5 рабочих дней;
- принятие решения о предоставлении государственной услуги или об отказе в предоставлении государственной услуги – 2 рабочих дня;
- направление заявителю результата предоставления государственной услуги способом, указанным в заявлении - 2 рабочих дня.

Последовательность административных действий (процедур) по предоставлению государственной услуги отражена в блок – схеме, представленной в Приложении 2 к настоящему административному регламенту.

3.1.2. Прием и регистрация заявления о предоставлении государственной услуги

3.1.2.1. Основание для начала Административной процедуры: поступление в Комитет заявления и документов, предусмотренных пунктом 2.6. настоящего

Административного регламента.

3.1.2.2. Содержание административного действия, продолжительность и (или) максимальный срок его выполнения:

должностное лицо, ответственное за делопроизводство, принимает представленные (направленные) заявителем заявление и документы и в тот же день регистрирует их в соответствии с правилами делопроизводства, установленными в Комитете.

Максимальный срок выполнения действия составляет 1 рабочий день после поступления запроса заявителя.

3.1.2.3. Лицо, ответственное за выполнение административного действия: должностное лицо, ответственное за делопроизводство.

3.1.2.4. Результат выполнения административной процедуры: регистрация запроса о предоставлении государственной услуги и прилагаемых к нему документов.

3.1.3. Рассмотрение заявления о предоставлении государственной услуги и подготовка проекта ответа заявителю.

3.1.3.1. Основание для начала административной процедуры: поступление заявления и прилагаемых к нему документов должностному лицу, ответственному за формирование проекта решения.

3.1.3.2. Содержание административного действия (административных действий), продолжительность и (или) максимальный срок его (их) выполнения:

проверка документов на комплектность и достоверность, проверка сведений, содержащихся в представленных заявлении и документах, в целях оценки их соответствия требованиям и условиям на получение государственной услуги, а также формирование проекта решения по итогам рассмотрения заявления и документов в течение 20 рабочих дней с даты окончания первой административной процедуры.

3.1.3.3. Лицо, ответственное за выполнение административной процедуры: должностное лицо, ответственное за формирование проекта решения.

3.1.3.4. Критерий принятия решения: наличие/отсутствие у заявителя права на получение государственной услуги.

3.1.3.5. Результат выполнения административной процедуры: подготовка проекта решения о предоставлении услуги или об отказе в предоставлении услуги.

3.1.4. Принятие решения о предоставлении государственной услуги или об отказе в предоставлении государственной услуги.

3.1.4.1. Основание для начала административной процедуры: представление должностным лицом, ответственным за формирование проекта решения, проекта решения должностному лицу, ответственному за принятие и подписание соответствующего решения.

3.1.4.2. Содержание административного действия (административных действий), продолжительность и (или) максимальный срок его (их) выполнения: рассмотрение проекта решения, а также заявления и представленных документов должностным лицом, ответственным за принятие и подписание соответствующего решения (о предоставлении услуги или об отказе в предоставлении услуги), в

течение 1 рабочего дня с даты окончания второй административной процедуры.

3.1.4.3. Лицо, ответственное за выполнение административной процедуры: должностное лицо, ответственное за принятие и подписание соответствующего решения.

3.1.4.4. Критерий принятия решения: наличие/отсутствие у заявителя права на получение государственной услуги.

3.1.4.5. Результат выполнения административной процедуры: подписание решения о предоставлении услуги или уведомления об отказе в предоставлении услуги.

3.1.5. Направление заявителю результата предоставления государственной услуги способом, указанным в заявлении.

Основание для начала административной процедуры: подписанный ответ на запрос заявителя, являющееся результатом предоставления государственной услуги.

3.1.5.1. Содержание административного действия, продолжительность и (или) максимальный срок его выполнения:

1 действие: должностное лицо, ответственное за делопроизводство, регистрирует результат предоставления государственной услуги: положительное решение или уведомление об отказе в предоставлении государственной услуги не позднее 1 рабочего дня с даты окончания третьей административной процедуры.

2 действие: должностное лицо, ответственное за делопроизводство, направляет результат предоставления государственной услуги способом, указанным в заявлении не позднее 1 рабочего дня с даты окончания первого административного действия данной административной процедуры.

3.1.5.2. Лицо, ответственное за выполнение административной процедуры: должностное лицо, ответственное за делопроизводство.

3.1.5.3. Результат выполнения административной процедуры: направление заявителю результата предоставления государственной услуги способом, указанным в заявлении.

3.2. Особенности выполнения административных процедур в электронной форме.

3.2.1. Предоставление государственной услуги на ЕПГУ и ПГУ ЛО осуществляется в соответствии с Федеральным законом от 27.07.2010 № 210-ФЗ «Об организации предоставления государственных и муниципальных услуг», Федеральным законом от 27.07.2006 № 149-ФЗ «Об информации, информационных технологиях и о защите информации», постановлением Правительства Российской Федерации от 25.06.2012 № 634 «О видах электронной подписи, использование которых допускается при обращении за получением государственных и муниципальных услуг».

3.2.2. Для получения государственной услуги через ЕПГУ или через ПГУ ЛО заявителю необходимо предварительно пройти процесс регистрации в Единой системе идентификации и аутентификации (далее - ЕСИА).

3.2.3. Государственная услуга может быть получена через ПГУ ЛО, либо через ЕПГУ следующими способами:

с личной явкой на прием в Комитет;

без личной явки на прием в Комитет.

Для получения общедоступной информации не требуется заверять документы усиленной квалифицированной подписью. Запрашиваемая информация может быть получена без личной явки на прием в Комитет.

3.2.4. Для получения конфиденциальной информации в рамках получения государственной услуги без личной явки на прием в Комитет заявителю необходимо предварительно оформить усиленную квалифицированную электронную подпись (далее - ЭП) для заверения заявления и документов, поданных в электронном виде на ПГУ ЛО или на ЕПГУ.

3.2.5. Для подачи заявления через ЕПГУ или через ПГУ ЛО заявитель должен выполнить следующие действия:

пройти идентификацию и аутентификацию в ЕСИА;

в личном кабинете на ЕПГУ или на ПГУ ЛО заполнить в электронном виде заявление на оказание государственной услуги;

в случае если заявитель выбрал способ оказания услуги с личной явкой на прием в Комитет - приложить к заявлению электронные документы;

в случае если заявитель выбрал способ оказания услуги без личной явки на прием в Комитет:

- приложить к заявлению электронные документы, заверенные усиленной квалифицированной электронной подписью;

- приложить к заявлению электронные документы, заверенные усиленной квалифицированной электронной подписью нотариуса (в случаях если в соответствии с требованиями законодательства Российской Федерации в отношении документов установлено требование о нотариальном свидетельствовании верности их копий);

- заверить заявление усиленной квалифицированной электронной подписью, если иное не установлено действующим законодательством;

направить пакет электронных документов в Комитет посредством функционала ЕПГУ ЛО или ПГУ ЛО.

3.2.6. В результате направления пакета электронных документов посредством ПГУ ЛО, либо через ЕПГУ в соответствии с требованиями пункта 3.2.5 автоматизированной информационной системой межведомственного электронного взаимодействия Ленинградской области (далее - АИС «Межвед ЛО») производится автоматическая регистрация поступившего пакета электронных документов и присвоение пакету уникального номера дела. Номер дела доступен заявителю в личном кабинете ПГУ ЛО или ЕПГУ.

3.2.7. При предоставлении государственной услуги через ПГУ ЛО, либо через ЕПГУ, в случае если направленные заявителем (уполномоченным лицом) электронное заявление и электронные документы заверены усиленной квалифицированной электронной подписью, должностное лицо Комитета, ответственное за подготовку проекта решения, выполняет следующие действия:

формирует проект решения на основании документов, поступивших через ПГУ, либо через ЕПГУ, и передает должностному лицу, наделенному функциями по принятию решения;

после рассмотрения документов и принятия решения о предоставлении

государственной услуги (отказе в предоставлении государственной услуги) заполняет предусмотренные в АИС «Межвед ЛО» формы о принятом решении и переводит дело в архив АИС «Межвед ЛО»;

уведомляет заявителя о принятом решении с помощью указанных в заявлении средств связи, затем направляет документ способом, указанным в заявлении: почтой, либо выдает его при личном обращении заявителя, либо направляет электронный документ, подписанный усиленной квалифицированной электронной подписью должностного лица, принявшего решение, в Личный кабинет заявителя.

3.2.8. При предоставлении государственной услуги через ПГУ ЛО, либо через ЕПГУ, в случае если направленные заявителем (уполномоченным лицом) электронное заявление и электронные документы не заверены усиленной квалифицированной электронной подписью, должностное лицо Комитета выполняет следующие действия:

формирует через АИС «Межвед ЛО» приглашение на прием, которое должно содержать следующую информацию: адрес Комитета, в которую необходимо обратиться заявителю, дату и время приема, номер очереди, идентификационный номер приглашения и перечень документов, которые необходимо представить на приеме. В АИС «Межвед ЛО» дело переводит в статус «Заявитель приглашен на прием».

В случае неявки заявителя на прием в назначенное время заявление и документы хранятся в АИС «Межвед ЛО» в течение 30 календарных дней, затем должностное лицо Комитета, наделенное, в соответствии с должностным регламентом, функциями по приему заявлений и документов через ПГУ ЛО, либо через ЕПГУ переводит документы в архив АИС «Межвед ЛО».

Заявитель должен явиться на прием в указанное время. В случае, если заявитель явился позже, он обслуживается в порядке живой очереди. В любом из случаев должностное лицо Комитета, ведущее прием, отмечает факт явки заявителя в АИС «Межвед ЛО», дело переводит в статус «Прием заявителя окончен».

После рассмотрения документов и принятия решения о предоставлении (отказе в предоставлении) государственной услуги заполняет предусмотренные в АИС «Межвед ЛО» формы о принятом решении и переводит дело в архив АИС «Межвед ЛО».

Должностное лицо Комитета уведомляет заявителя о принятом решении с помощью указанных в заявлении средств связи, затем направляет документ способом, указанным в заявлении: в письменном виде

почтой, либо выдает его при личном обращении заявителя в Комитета, либо в ГБУ ЛО «МФЦ», либо направляет электронный документ, подписанный усиленной квалифицированной электронной подписью должностного лица, принявшего решение, в личный кабинет ПГУ ЛО или ЕПГУ.

3.2.9. В случае поступления всех документов, указанных в пункте 2.6. настоящего Административного регламента, и отвечающих требованиям, в форме электронных документов (электронных образов документов), удостоверенных усиленной квалифицированной электронной подписью, днем обращения за предоставлением государственной услуги считается дата регистрации приема документов на ПГУ ЛО или ЕПГУ.

В случае, если направленные заявителем (уполномоченным лицом) электронное заявление и документы не заверены усиленной квалифицированной электронной подписью, днем обращения за предоставлением государственной услуги считается дата личной явки заявителя в Комитет с предоставлением документов, указанных в пункте 2.6. настоящего Административного регламента, и отсутствия оснований, указанных в пункте 2.10. настоящего Административного регламента.

3.2.10. Комитет при поступлении документов от заявителя посредством ПГУ ЛО или ЕПГУ по требованию заявителя направляет результат предоставления услуги в форме электронного документа, подписанного усиленной квалифицированной электронной подписью должностного лица, принявшего решение (в этом случае заявитель при подаче запроса на предоставление услуги отмечает в соответствующем поле такую необходимость)

Выдача (направление) электронных документов, являющихся результатом предоставления государственной услуги, заявителю осуществляется в день регистрации результата предоставления государственной услуги в Комитете».

3.3. Особенности выполнения административных процедур в многофункциональных центрах.

3.3.1. В случае подачи документов в Комитет посредством ГБУ ЛО «МФЦ» специалист ГБУ ЛО «МФЦ», осуществляющий прием документов, представленных для получения государственной услуги, выполняет следующие действия:

- а) определяет предмет обращения;
- б) удостоверяет личность заявителя или личность и полномочия законного представителя заявителя - в случае обращения физического лица за конфиденциальными сведениями;
- в) проводит проверку правильности заполнения обращения;
- г) проводит проверку укомплектованности пакета документов;
- д) осуществляет сканирование представленных документов, формирует электронное дело, все документы которого связываются единым уникальным идентификационным кодом, позволяющим установить принадлежность документов конкретному заявителю и виду обращения за государственной услугой;
- е) заверяет электронное дело своей электронной подписью (далее - ЭП);
- ж) направляет копии документов и реестр документов в Комитет в электронном виде (в составе пакетов электронных дел) в день обращения заявителя в ГБУ ЛО «МФЦ»;

По окончании приема документов специалист ГБУ ЛО «МФЦ» выдает заявителю расписку в приеме документов.

3.3.2. При указании заявителем места получения ответа (результата предоставления государственной услуги) посредством ГБУ ЛО «МФЦ» должностное лицо Комитета, ответственное за выполнение административной процедуры, передает специалисту ГБУ ЛО «МФЦ» для передачи в соответствующее МФЦ результат предоставления услуги для его последующей выдачи заявителю:

- в электронном виде в течение 1 рабочего дня со дня принятия решения о

предоставлении (отказе в предоставлении) государственной услуги заявителю;

- на бумажном носителе - в срок не более 3 рабочих дней со дня принятия решения о предоставлении (отказе в предоставлении) государственной услуги заявителю, но не позднее 2-х рабочих дней до окончания срока предоставления услуги.

Специалист МФЦ, ответственный за выдачу документов, полученных от Комитета по результатам рассмотрения представленных заявителем документов, не позднее двух дней с даты их получения от Комитета сообщает заявителю о принятом решении по телефону (с записью даты и времени телефонного звонка или посредством смс-информирования), а также о возможности получения документов в МФЦ.

4. Формы контроля за исполнением Административного регламента

4.1. Порядок осуществления текущего контроля за соблюдением и исполнением ответственными должностными лицами положений Административного регламента и иных нормативных правовых актов, устанавливающих требования к предоставлению государственной услуги, а также принятием решений ответственными лицами.

Текущий контроль осуществляется ответственными специалистами Комитета по каждой процедуре в соответствии с установленными настоящим административным регламентом содержанием действий и сроками их осуществления, а также путем проведения руководителем (заместителем руководителя, начальником отдела) Комитета проверок исполнения положений настоящего Административного регламента, иных нормативных правовых актов.

4.2. Порядок и периодичность осуществления плановых и внеплановых проверок полноты и качества предоставления государственной услуги.

В целях осуществления контроля за полнотой и качеством предоставления государственной услуги проводятся плановые и внеплановые проверки.

Плановые проверки предоставления государственной услуги проводятся не чаще одного раза в три года) в соответствии с Планом проведения проверок, утвержденным руководителем Комитета.

При проверке могут рассматриваться все вопросы, связанные с предоставлением государственной услуги (комплексные проверки), или отдельный вопрос, связанный с предоставлением государственной услуги (тематические проверки).

Внеплановые проверки предоставления государственной услуги проводятся по обращениям физических, юридических лиц и индивидуальных предпринимателей, обращениям органов государственной власти, органов местного самоуправления, их должностных лиц, а также в целях проверки устранения нарушений, выявленных в ходе проведенной внеплановой проверки. Указанные обращения подлежат регистрации в день их поступления в системе электронного документооборота и делопроизводства Комитета.

О проведении проверки издается правовой акт Комитета о проведении проверки исполнения административного регламента по предоставлению

государственной услуги.

По результатам проведения проверки составляется акт, в котором должны быть указаны документально подтвержденные факты нарушений, выявленные в ходе проверки, или отсутствие таковых, а также выводы, содержащие оценку полноты и качества предоставления государственной услуги и предложения по устранению выявленных при проверке нарушений. При проведении внеплановой проверки в акте отражаются результаты проверки фактов, изложенных в обращении, а также выводы и предложения по устранению выявленных при проверке нарушений.

По результатам рассмотрения обращений дается письменный ответ.

4.3. Ответственность должностных лиц за решения и действия (бездействие), принимаемые (осуществляемые) в ходе предоставления государственной услуги.

Должностные лица, уполномоченные на выполнение административных действий, предусмотренных настоящим Административным регламентом, несут персональную ответственность за соблюдением требований действующих нормативных правовых актов, в том числе за соблюдением сроков выполнения административных действий, полноту их совершения, соблюдение принципов поведения с заявителями, сохранность документов.

Руководитель Комитета несет персональную ответственность за обеспечение предоставления государственной услуги.

Работники Комитета при предоставлении государственной услуги несут персональную ответственность:

- за неисполнение или ненадлежащее исполнение административных процедур при предоставлении государственной услуги;

- за действия (бездействие), влекущие нарушение прав и законных интересов физических или юридических лиц, индивидуальных предпринимателей.

Должностные лица, виновные в неисполнении или ненадлежащем исполнении требований настоящего административного регламента, привлекаются к ответственности в порядке, установленном действующим законодательством Российской Федерации.

5. Досудебный (внесудебный) порядок обжалования решений и действий (бездействия) органа (организации), предоставляющего государственную услугу, а также должностных лиц, государственных служащих

5.1. Заявители либо их представители имеют право на досудебное (внесудебное) обжалование решений и действий (бездействия), принятых (осуществляемых) в ходе предоставления государственной услуги.

5.2. Предметом досудебного (внесудебного) обжалования является решение, действие (бездействие) Комитета, должностного лица, государственных и муниципальных служащих, ответственных за предоставление государственной услуги, в том числе:

- 1) нарушение срока регистрации запроса заявителя о предоставлении

государственной услуги;

- 2) нарушение срока предоставления государственной услуги;
- 3) требование у заявителя документов, не предусмотренных нормативными правовыми актами Российской Федерации, нормативными правовыми актами Ленинградской области, муниципальными правовыми актами для предоставления государственной услуги;
- 4) отказ в приеме документов, предоставление которых предусмотрено нормативными правовыми актами Российской Федерации, нормативными правовыми актами Ленинградской области, муниципальными правовыми актами для предоставления государственной услуги, у заявителя;
- 5) отказ в предоставлении государственной услуги, если основания отказа не предусмотрены федеральными законами и принятыми в соответствии с ними иными нормативными правовыми актами Российской Федерации, нормативными правовыми актами Ленинградской области, муниципальными правовыми актами;
- 6) затребование с заявителя при предоставлении государственной услуги платы, не предусмотренной нормативными правовыми актами Российской Федерации, нормативными правовыми актами Ленинградской области, муниципальными правовыми актами;
- 7) отказ органа, предоставляющего государственную услугу, должностного лица органа, предоставляющего государственную услугу, в исправлении допущенных опечаток и ошибок в выданных в результате предоставления государственной услуги документах либо нарушение установленного срока таких исправлений.

5.3. Жалоба подается:

1) при личной явке:

в Комитет;

в филиалы, отделы, удаленные рабочие места ГБУ ЛО «МФЦ»;

2) без личной явки:

почтовым отправлением в Комитет;

в электронной форме через личный кабинет заявителя на ПГУ ЛО/ЕПГУ

по электронной почте в Комитет.

Жалобы на решения, принятые руководителем органа, предоставляющего государственную услугу, подаются заместителю Председателя Правительства Ленинградской области по социальным вопросам и (или) Губернатору Ленинградской области.

5.4. Основанием для начала процедуры досудебного (внесудебного) обжалования является подача заявителем жалобы, соответствующей требованиям части 5 статьи 11.2 Федерального закона № 210-ФЗ.

В письменной жалобе в обязательном порядке указывается:

наименование органа, предоставляющего государственную услугу, должностного лица органа, предоставляющего государственную услугу, либо государственного или муниципального служащего, решения и действия (бездействие) которых обжалуются;

- фамилию, имя, отчество (последнее - при наличии),

- сведения о месте жительства заявителя - физического лица

- номер (номера) контактного телефона, адрес (адреса) электронной почты (при наличии) и почтовый адрес, по которым должен быть направлен ответ заявителю;

- сведения об обжалуемых решениях и действиях (бездействии) органа, предоставляющего государственную услугу, должностного лица органа, предоставляющего государственную услугу, либо государственного или муниципального служащего;

- доводы, на основании которых заявитель не согласен с решением и действием (бездействием) органа, предоставляющего государственную услугу, должностного лица органа, предоставляющего государственную услугу, либо государственного служащего.

Заявителем могут быть представлены документы (при наличии), подтверждающие доводы заявителя, либо их копии.

5.5. Заявитель имеет право на получение информации и документов, необходимых для составления и обоснования жалобы в случаях, установленных статьей 11.1 Федерального закона № 210-ФЗ, при условии, что это не затрагивает права, свободы и законные интересы других лиц, и если указанные информация и документы не содержат сведения, составляющих государственную или иную охраняемую тайну.

5.6. Жалоба, поступившая в орган, предоставляющий государственную услугу, подлежит рассмотрению должностным лицом, наделенным полномочиями по рассмотрению жалоб, в течение пятнадцати рабочих дней со дня ее регистрации, а в случае обжалования отказа органа, предоставляющего государственную услугу, должностного лица органа, предоставляющего государственную услугу, в приеме документов у заявителя либо в исправлении допущенных опечаток и ошибок или в случае обжалования нарушения установленного срока таких исправлений - в течение пяти рабочих дней со дня ее регистрации.

5.7. По результатам рассмотрения жалобы орган, предоставляющий государственную услугу, принимает одно из следующих решений:

- 1) удовлетворяет жалобу, в том числе в форме отмены принятого решения, исправления допущенных органом, предоставляющим государственную услугу, опечаток и ошибок в выданных в результате предоставления государственной услуги документах, возврата заявителю денежных средств, взимание которых не предусмотрено нормативными правовыми актами Российской Федерации, нормативными правовыми актами субъектов Российской Федерации, муниципальными правовыми актами, а также в иных формах;

- 2) отказывает в удовлетворении жалобы.

Не позднее дня, следующего за днем принятия решения по результатам рассмотрения жалобы, заявителю в письменной форме и по желанию заявителя в электронной форме направляется мотивированный ответ о результатах рассмотрения жалобы.

В случае установления в ходе или по результатам рассмотрения жалобы признаков состава административного правонарушения или преступления должностное лицо, наделенное полномочиями по рассмотрению жалоб, незамедлительно направляет имеющиеся материалы в органы прокуратуры.

Приложение № 1

к Административному регламенту по предоставлению государственной услуги
«Предоставление информации об организации общедоступного и бесплатного дошкольного, начального
общего, основного общего, среднего общего образования, а также дополнительного образования в государственных
общеобразовательных организациях, расположенных на территории
Ленинградской области»

Бланк заявления

В комитет общего и профессионального
образования Ленинградской области

от Ф.И.О. _____

Страна: _____

Регион: _____

Почтовый индекс: _____

Почтовый адрес: _____

Адрес электронной почты: _____

Номер контактного телефона: _____

Прошу предоставить информацию

Результат рассмотрения заявления прошу:

- выдать на руки в ОИВ/ОМСУ/Организации
- выдать на руки в МФЦ, расположенном по адресу <*>: Ленинградская область, _____
- направить по почте
- направить в электронной форме в личный кабинет на ПГУ ЛО/ЕПГУ

*адрес МФЦ указывается при подаче документов посредством ПГУ ЛО / ЕПГУ

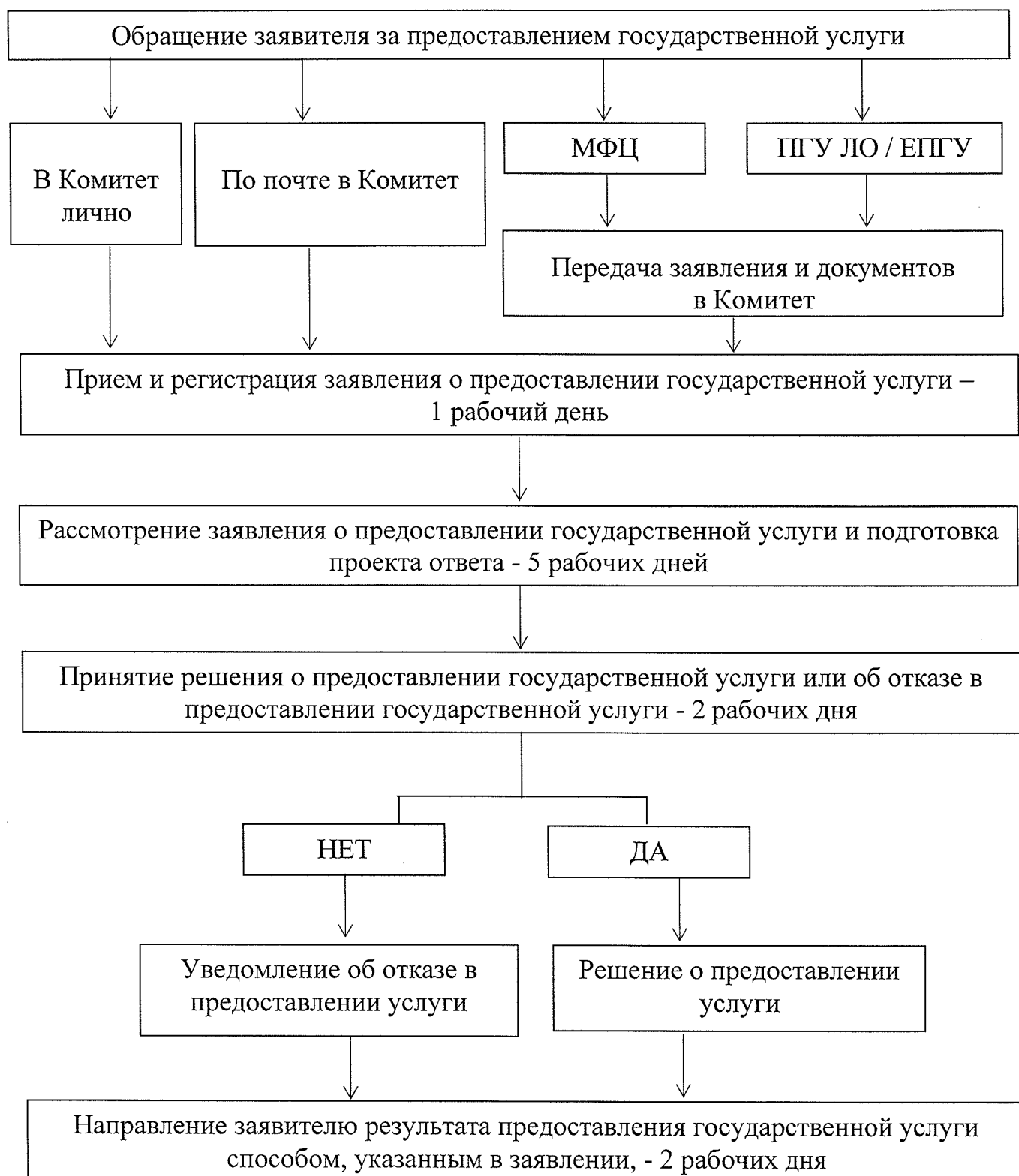
Число _____

Подпись _____ (в случае личного обращения или обращения
с использованием почтовой связи).

Приложение № 2

к Административному регламенту по предоставлению государственной услуги
«Предоставление информации об организации общедоступного и бесплатного дошкольного, начального
общего, основного общего, среднего общего образования, а также дополнительного образования в государственных
общеобразовательных организациях, расположенных на территории
Ленинградской области»

Блок-схема предоставления государственной услуги



Приложение № 3

к Административному регламенту по предоставлению государственной услуги
«Предоставление информации об организации общедоступного и бесплатного дошкольного, начального
общего, основного общего, среднего общего образования, а также дополнительного образования в государственных
общеобразовательных организациях, расположенных на территории
Ленинградской области»

СОГЛАСИЕ на обработку персональных данных

Я, _____,
(фамилия, имя, отчество субъекта персональных данных / представителя субъекта персональных данных)

паспорт _____ выдан _____,
(серия, номер) (когда и кем выдан)

адрес регистрации: _____,

в соответствии с п. 4 ст. 9 Федерального закона от 27.07.2006 № 152-ФЗ «О персональных данных», в целях получения государственной услуги "Предоставление информации об организации общедоступного и бесплатного дошкольного, начального общего, основного общего, среднего общего образования, а также дополнительного образования в государственных общеобразовательных учреждениях, расположенных на территории Ленинградской области" даю свое согласие Комитету общего и профессионального образования Ленинградской области / ГБУ ЛО «МФЦ»

(указать наименование оператора, получающего согласие субъекта персональных данных)

на обработку моих персональных данных, а именно: фамилия, имя, отчество, наименование документа, номер, сведения о дате выдачи документа и выдавшем его органе, то есть на совершение действий, предусмотренных п. 3 ст. 3 Федерального закона от 27.07.2006 № 152-ФЗ «О персональных данных».

Данное согласие действует до достижения целей обработки персональных данных или в течение срока хранения информации.

Данное согласие может быть отозвано в любой момент по моему письменному заявлению.

" ____ " _____ 201__ г.

_____/_____/_____
Подпись Расшифровка подписи

Приложение № 4

к Административному регламенту по предоставлению государственной услуги
«Предоставление информации об организации общедоступного и бесплатного дошкольного, начального
общего, основного общего, среднего общего образования, а также дополнительного образования в государственных
общеобразовательных организациях, расположенных на территории
Ленинградской области»

Образец решения об отказе в предоставлении государственной услуги

Уважаемый (ая) _____!
(ФИО заявителя)

Комитет общего и профессионального образования Ленинградской области уведомляет Вас о том, что на основании Вашего заявления от _____ № _____, Вам не может быть предоставлена государственная услуга "Предоставление информации об организации общедоступного и бесплатного дошкольного, начального общего, основного общего, среднего общего образования, а также дополнительного образования в государственных общеобразовательных учреждениях, расположенных на территории Ленинградской области" по следующей причине: _____
(указать причину отказа)

Дата _____

_____ Подпись