

## Содержание

1. Инструментарий (методика, показатели, алгоритм расчета показателей и их оценивания) определения образовательных организаций Ленинградской области с низкими результатами обучения и организаций, функционирующих в неблагоприятных социальных условиях.....	4
2. Перечень из 30 образовательных организаций Ленинградской области с низкими результатами обучения.....	13
3. Перечень из 20 образовательных организаций Ленинградской области, функционирующих в неблагоприятных социальных условиях.....	15
4. Аналитический отчет по результатам выявления образовательных организаций с низкими результатами обучения и организаций, функционирующих в неблагоприятных социальных условиях, с сопоставительным анализом по исследуемым показателям, кластеризацией образовательных организаций по различным признакам и определением направлений поддержки образовательных организаций.....	16
5. Программа и инструментарий опроса (анкетирования) обучающихся 10-11-х классов и руководителей (заместителей руководителя) образовательных организаций Ленинградской области с низкими результатами обучения и организаций, функционирующими в неблагоприятных социальных условиях.....	72
6. 2 (два) массива первичных данных опросов (анкетирования) обучающихся и руководителей в табличной форме с представлением сопоставимых результатов в разрезе исследуемых показателей.....	102
7. Аналитическая справка по результатам проведенных опросов (анкетирования) обучающихся 10-11-х классов и руководителей (заместителей руководителя) образовательных организаций Ленинградской области.....	103
8. Аналитическая справка по результатам исследования равенства доступа к получению качественного общего образования, учебной успешности обучающихся разного социального статуса и материального положения, обучающихся в школах разных видов.....	119
9. Концепция (проект) региональной программы улучшения результатов общеобразовательных организаций с низкими результатами обучения и организаций, функционирующих в неблагоприятных социальных условиях.....	128
10. Списки участников проектировочных команд муниципальных и государственных образовательных организаций, муниципальных органов управления в сфере образования, руководителей муниципальных методических служб Ленинградской области.....	160
11. Справка о проведенных обучающих мероприятиях для руководящих и педагогических работников образовательных организаций Ленинградской области, а также участников проектировочных команд Ленинградской области, включая программу мероприятий, регистрационные списки участников и фотоотчет.....	170
12. Сборник разработанных программ перехода школы в эффективный режим работы и улучшения образовательных результатов обучающихся, разработанных в рамках реализации мероприятия.....	184

## 7. Аналитическая справка по результатам проведенных опросов (анкетирований) обучающихся 10-11-х классов и руководителей (заместителей руководителя) образовательных организаций Ленинградской области

В этой части сборника описаны результаты проведения социологического опроса участников образовательного процесса из школ, отобранных на предыдущем этапе. Целью этого этапа является анализ образовательных стратегий школ с низкими результатами и работающих в сложных социальных условиях. Подробное описание инструментария дано ниже (анкета для администрации школ, анкета для учащихся), но общая идея — на основании двух опросов сформировать пул рекомендаций и тем для обсуждения в рамках создания региональной программы семинаров.

Оценка качества образования включает также сбор информации, позволяющей оценить такой конструкт как *«школьное благополучие»*. Данный конструкт является комплексным, сложно организованным и включает такие подконструкты как качество жизни учащихся, который является основным, а также удовлетворённость и вовлечённость родителей, и профессиональное благополучие, и установки учителей.

Такой подход обусловлен тем, что школа рассматривается не только как место, где учащиеся приобретают необходимые академические знания и навыки, но как пространство, в котором школьники приобретают социальный опыт, формируют установки и ожидания в отношении окружающих и себя самих. Школьный опыт может способствовать развитию у школьников резильентности к негативным внешним влияниям и целеустремлённости.

Поэтому качество жизни или благополучие учащихся всё чаще рассматривается как важнейшая характеристика системы образования наряду с учебными результатами и является одним из фокусов международных сравнительных исследований, таких как PISA, в котором Россия участвует, как и большинство стран ОЭСР, и «Здоровье детей школьного возраста» (Health Behaviour in School — Age Children), проводимого каждые четыре года в США и Европе. Этот показатель также учитывается при оценке качества образования в ряде стран (OECD, 2018. *Developing Schools as Learning Organisations in Wales*).

Междисциплинарный конструкт «качество жизни» или благополучие учащихся является комплексным показателем, для измерения которого ОЭСР использует несколько индикаторов, выбранных на основе анализа данных интервью и опросов школьников (OECD PISA 2015 Results (Volume III) Students' Well-Being, 2017). К индикаторам относятся как негативные (школьная тревожность, подверженность школьному насилию и др.), так и положительные (чувство принадлежности к школе, мотивация к достижениям и др.) характеристики. PISA определяет «качество жизни» учащихся как показатель, относящийся к психологическому, когнитивному, социальному и физическому аспектам состояния школьников, а также к возможностям или условиям, необходимым для их счастливой и продуктивной жизни.

К психологическому аспекту относятся такие характеристики, как эмоциональные силы, осознанность, поддерживающие резильентность, самооценку и самоэффективность, но, прежде всего, мотивация к достижениям и школьная тревожность. К социальному аспекту относятся отношения со сверстниками, родителями и учителями. Важным индикатором является чувство принадлежности к школе. Все эти блоки включены в анкету учащихся. Наиболее важным фактором, негативно влияющим на качество жизни учащихся, является школьное насилие. Поэтому важной частью анкеты для учащихся, а также анкет для учителей и родителей, является блок, посвящённый безопасности и дисциплине в школе. Физический аспект раскрывается в блоке, посвящённом психологическому состоянию и здоровью. В комплексе анкеты для школьников, учителей и родителей обеспечивают полноту информации, необходимой, чтобы оценить, как учащиеся воспринимают школьный климат: отношения, безопасность, обучение и преподавание.

Важной составляющей школьного благополучия является *Вовлечённость родителей в обучение*. Степень вовлечённости родителей в обучение, их отношение к школе по данным международных сравнительных исследований оказывает существенное влияние на достижения

учащихся. Вовлечённость родителей в обучение принято определять как участие в различных активностях дома и в школе<sup>1</sup>. В качестве более развёрнутого определения можно привести следующее: «Включённость / вовлечённость родителей в обучение — это процесс, при котором школа, родители и другие службы поддерживают друг друга, стимулируя у детей любознательность, мотивацию и развитие с целью достижения образовательных, педагогических, организационных, демократических и иных результатов»<sup>2</sup>.

Школьники, чьи родители демонстрируют вовлечённость в обучение, значительно выше оценивают качество своей жизни. Вовлечённость родителей связана и с учебными результатами школьников. Школьники, которые считают, что родители интересуются их учёбой, показывают существенно более высокие достижения в тестах PISA<sup>3</sup>. Причём, особенно важен фактор родительской вовлечённости для слабых учащихся. Ряд национальных и межстрановых исследований подтверждают важность влияния вовлечённости родителей на поведение и достижения школьников<sup>4</sup>. Поэтому школьные стратегии, направленные на вовлечение родителей, рассматриваются в ходе оценки качества её работы<sup>5</sup>.

Вопросы используемых анкет собраны таким образом, чтобы получить представление о реализации тех или иных стратегий в школе и об отношении учащихся к этому. В анкетах присутствуют дополнительные вопросы, затрагивающие СЭС учащихся, культурный капитал семей и пр. В результатах представлен анализ полученной информации и те выводы, которые можно сделать по результатам.

### Выборка

На предыдущем этапе были отобраны школы с низкими академическими результатами (30) и школы, работающие в сложных социальных условиях (20). Ввиду наличия взаимосвязи между этими переменными, часть школ в этих списках пересекается (часть школ попала в оба списка). Таким образом, финальный список школ для проведения социологического исследования следующий:

Муниципалитет	Название школы
Волховский муниципальный район	МОБУ «Потанинская основная общеобразовательная школа»
Всеволожский муниципальный район	МОУ «Всеволожская открытая (сменная) общеобразовательная школа № 2»
Выборгский муниципальный район	МБОУ «Цвелодубовская основная общеобразовательная школа»
Киришский муниципальный район	МОУ «Глажевская средняя общеобразовательная школа»
Тосненский муниципальный район	МКОУ «Новолисинская школа-интернат среднего (полного) общего образования»
Гатчинский муниципальный район	МБОУ «Сусанинская средняя общеобразовательная школа»

<sup>1</sup> Jesse, Dan (1996). Increasing Parental Involvement: A Key to Student Achievement. Mid-Continent Regional Educational Laboratory, Aurora, CO.

Hoover-Dempsey, K & Sandler, H. (1995). Parental Involvement in Children's Education: Why Does It Make a Difference? Teacher College Record 97(2), 310

<sup>2</sup> Eldridge, Deborah. (2001). Parent involvement: It's worth the effort. Young Children, 56(4), 65-69.

Epstein, J.L., Sanders, M.G., Simon, B.S., Salinas, K.C., Jansorn, N.R. and Voorhis F.L. 2002 School, Family and Community Partnerships: Your Handbook for Action (2nd edition). Corwin, Thousand Oaks, California.

<sup>3</sup> OECD, 2010 PISA In Focus #10, What Can Parents Do to Help Their Children Succeed in School? <http://www.pisa.oecd.org/dataoecd/4/1/49012097.pdf>

<sup>4</sup> Michigan Department of Education, 2001 What Research Says about Parent Involvement in Children's Education. [http://www.michigan.gov/documents/Final\\_Parent\\_Involvement\\_Fact\\_Sheet\\_14732\\_7.pdf](http://www.michigan.gov/documents/Final_Parent_Involvement_Fact_Sheet_14732_7.pdf)

<sup>5</sup> Department for Education and Skills, 2005 The Impact of Parental Involvement on Children's Education.

<http://www.northlincs.gov.uk/NR/rdonlyres/5C39FCD7-8075-40FD-9A08-06614F4FEB1D/14909/TheImpactoffparentalinvolvementon365kb2.pdf>

*Handwritten signature*

Волосовский муниципальный район	МОУ «Волосовская средняя общеобразовательная школа № 2»
Кингисеппский муниципальный район	МБОУ «Ивангородская ООШ № 2»
Тосненский муниципальный район	МКОУ «Войсковорская основная общеобразовательная школа»
Подпорожский муниципальный район	МБОУ «Подпорожская средняя общеобразовательная школа № 1 им. А.С.Пушкина»
Всеволожский муниципальный район	МОУ «Дубровская средняя общеобразовательная школа»
Приозерский муниципальный район	МОУ «Запорожская основная общеобразовательная школа»
Сосновоборский городской округ	МБОУ «Средняя общеобразовательная школа № 4»
Сосновоборский городской округ	МБОУ «Средняя общеобразовательная школа № 1»
Всеволожский муниципальный район	МОУ «Разметелевская средняя общеобразовательная школа»
Лодейнопольский муниципальный район	МКОУ «Лодейнопольская средняя общеобразовательная школа № 68»
Лодейнопольский муниципальный район	МКОУ «Лодейнопольская основная общеобразовательная школа № 1»
Кировский муниципальный район	МКОУ «Суховская основная общеобразовательная школа»
Выборгский муниципальный район	МБОУ «Возрожденская средняя общеобразовательная школа»
Ломоносовский муниципальный район	МОУ «Лаголовская общеобразовательная школа»
Гатчинский муниципальный район	МБОУ «Елизаветинская средняя общеобразовательная школа»
Гатчинский муниципальный район	МБОУ «Сиверская основная общеобразовательная школа»
Лодейнопольский муниципальный район	МКОУ «Янегская основная общеобразовательная школа»
Приозерский муниципальный район	Негосударственное общеобразовательное учреждение «Школа Русской Культуры»
Волосовский муниципальный район	МОУ «Зимитицкая основная общеобразовательная школа»
Волховский муниципальный район	МОБУ «Бережковская основная общеобразовательная школа»
Тихвинский муниципальный район	МОУ «Ерёминогорская основная общеобразовательная школа»
Приозерский муниципальный район	МОУ «Красноозерненская основная общеобразовательная школа»
Тосненский муниципальный район	МКОУ «Рябовская основная общеобразовательная школа»
Гатчинский муниципальный район	МБОУ «Кобраловская основная общеобразовательная школа»
Гатчинский муниципальный район	МБОУ «Дружногорская средняя общеобразовательная школа»
Кингисеппский муниципальный район	МБОУ «Фалилеевская основная общеобразовательная школа»
Гатчинский муниципальный район	МБОУ «Никольская основная общеобразовательная школа»
Волосовский муниципальный район	МОУ «Беседская основная общеобразовательная

	школа»	
Тосненский муниципальный район	МКОУ «Андреановская основная общеобразовательная школа»	
Сланцевский муниципальный район	МОУ «Загрявская средняя общеобразовательная школа»	
Лужский муниципальный район	МОУ «Вечерняя (сменная) общеобразовательная школа»	
Тихвинский муниципальный район	МОУ «Ганьковская средняя общеобразовательная школа»	
Гатчинский муниципальный район	АНООУ «Школа имени императора Александра III»	
Всеволожский муниципальный район	МОУ «Осельковская основная общеобразовательная школа»	
Приозерский муниципальный район	МОУ «Коммунарская основная общеобразовательная школа»	
Лужский муниципальный район	МОУ «Володарская средняя общеобразовательная школа»	

В этих школах были опрошены:

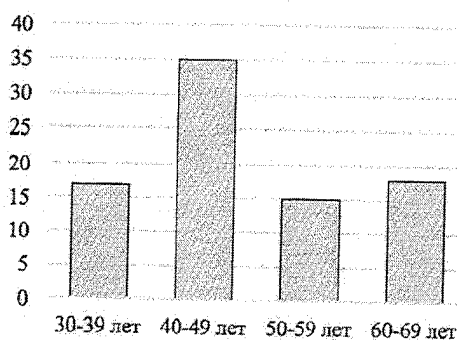
- Представители администрации (118 представителей администрации)
- Учащихся 10-11 классов в тех школах, в которых они есть (384 учащихся после чистки базы данных)

### Результаты анализа: Администрация

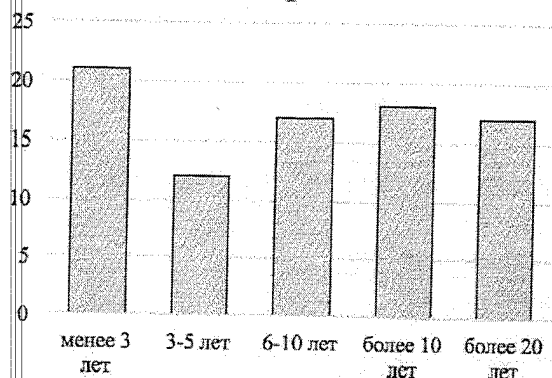
В рамках исследования был проведен опрос администрации школ трех типов: неблагополучные, неуспешные и резильентные. Как определялось ранее, неблагополучными школы являются при низких академических достижениях учащихся в неблагоприятном социальном контексте, неуспешными – при низких достижениях в благоприятных условиях, и результатными в случае достижения школьниками высоких образовательных результатов в сложных условиях работы. Представители администрации – директора и их заместители – из нескольких неблагополучных, неуспешных и резильентных школ приняли участие в опросе, посвященном изучению различных аспектов деятельности школы и руководительских практик администрации, а также отношения и установок управляющих относительно учебного процесса в школе.

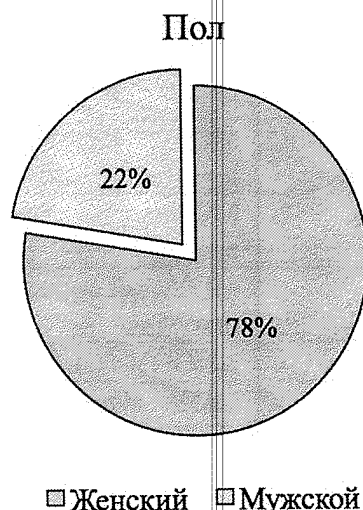
Всего в исследовании участвовали 118 респондентов. Представителями женского пола являются 78% опрошенных. Большинство из участников находятся в возрасте 40-49 лет и имеют небольшой опыт работы директором – менее 3 лет. Тем не менее, в выборке достаточно много и более опытных представителей, занимающих управленческие позиции в среднем от 6-10 лет и дольше. Социально-демографические характеристики респондентов.

Возраст



Опыт работы





На основе результатов опроса было проведено сравнение резильентных школ, демонстрирующих высокие достижения в неблагоприятном контексте, с неблагополучными и неуспешными школами, показывающими низкие академические результаты. К факторам сравнения были отнесены степень согласия представителей администрации тех или иных типов школ с рядом утверждений, их оценка использования различных практик в школе, поведения учащихся и наличия тех или иных активностей в образовательной организации. В качестве исследуемого показателя был взят процент представителей управляющего персонала, согласившихся с утверждением или отметивших наличие практики в разрезе типов образовательных организаций. В некоторых вопросах представлена оценка администрацией процента школьников и их родителей, вовлеченных в ту или иную деятельность.

Результаты анализа показали, что по ряду аспектов школьной жизни резильентные школы значительно отличаются от остальных. Так, например, администрация резильентных школ отмечает отсутствие частых опозданий в школу, прогулов, случаев буллинга среди учеников. В неблагополучных и неуспешных школах значимо чаще, чем в резильентных директора указывают на недостатки инфраструктуры зданий. Существует и ряд отличий в отношении возможных видов активности для учащихся: во всех резильентных школах есть спортивные кружки, в то время как углубленные курсы, курсы профориентации, интеллектуальные игры и компьютерные кружки чаще встречаются в нерезильентных типах школ. Интересно, что в школах резильентного типа, по оценке директоров, реже продвигаются педагогические практики, основанные на последних научных исследованиях. Отличием неблагополучных и неуспешных школ является также более низкая степень согласия администрации школы с тем, что учителя имеют высокие ожидания относительно результатов учащихся. Подобные результаты свидетельствуют о том, что разные типы школ действительно могут различаться в отдельных аспектах образовательного процесса. Резильентные школы, демонстрирующие высокие образовательные результаты, в целом имеют меньше нарушений дисциплины, более высокие ожидания директора, но и демонстрируют нехватку дополнительных видов деятельности для учащихся.

Результаты сравнительного анализа резильентных и нерезильентных школ

Показатель	Доверительный интервал 95%			
	Резильентные школы		Неблагополучные и неуспешные школы	
Родители обсуждают прогресс детей с учителями	16,42	56,91	27,11	36,77
Опоздания в школу	0,00	0,00	0,16	0,35
Прогулы уроков	0,00	0,00	0,01	0,12
Буллинг	0,00	0,00	0,08	0,25
Нехватка учителей	0,15	0,96	0,45	0,67

Показатель	Доверительный интервал 95%			
	Резильентные школы		Неблагополучные и неуспешные школы	
Нехватка учебных материалов	-0,15	0,37	0,07	0,22
Нехватка инфраструктуры	0,00	0,00	0,03	0,16
Нехватка электронного оборудования	-0,15	0,37	0,28	0,50
Предпрофильная подготовка к школе	-0,12	0,56	0,35	0,57
Углубленные курсы в школе	0,00	0,00	0,03	0,16
Курсы профориентации	0,00	0,00	0,20	0,41
Спортивные кружки	1,00	1,00	0,87	0,98
Музыкальные кружки	-0,12	0,56	0,31	0,52
Танцевальные кружки	-0,05	0,72	0,27	0,49
Кружки по внеучебным предметам	0,28	1,05	0,66	0,85
Интеллектуальные игры	0,00	0,00	0,15	0,34
Художественные кружки	-0,05	0,72	0,26	0,47
Компьютерные кружки	0,00	0,00	0,25	0,46
Школьное самоуправление	-0,12	0,56	0,49	0,71
Процент сильных учащихся	-2,02	32,91	16,71	23,49
Процент олимпиадников	0,62	21,60	16,21	23,99
Учителя успешно преподают свой предмет	1,00	1,00	1,00	1,00
Учителя ожидают от учащихся высоких результатов	1,00	1,00	0,83	0,97
Родители поддерживают учащихся	0,44	1,12	0,50	0,72
Учащиеся хотят учиться хорошо	0,63	1,15	0,69	0,88
Я продвигаю педагогические практики, основанные на последних научных исследованиях	0,00	0,00	0,02	0,14
Я поощряю учителей, у которых много активных учеников	-0,05	0,72	0,63	0,83
Я вовлекаю учителей в создание профессионального сообщества	-0,12	0,56	0,24	0,45
Когда учитель приходит ко мне с проблемой в классе, мы решаем проблему вместе	0,44	1,12	0,85	0,98
Учителя кооперируются для обмена идеями или материалами	0,44	1,12	0,94	1,01
Школа организует мастер-классы, чтобы решить конкретные проблемы учителей и школы	0,15	0,96	0,43	0,65
Другой учитель из школы приходит на занятия	0,04	0,85	0,41	0,64
Коллектив сопротивляется изменениям	-0,15	0,37	0,26	0,48
Опыт работы (более и менее 10 лет)	0,04	0,85	0,29	0,52

## Учащиеся

Помимо администрации школ были опрошены и сами учащиеся. В выборку исследования попали ученики из школ, демонстрирующих самые низкие результаты или имеющие самое низкое социально-экономическое положение. Учащимся предлагалась анкета с закрытыми вопросами и утверждениями относительно их школьной жизни и вовлеченности родителей в образовательный процесс.

В целом были опрошены ученики из 20 школ. Всю выборку исследования составили 384 школьника. По данным видно, что количество респондентов распределено по школам и муниципалитетам неравномерно, что не позволяет сравнивать между собой некоторые из организаций, где количество охваченных опросом достаточно низкое. Стоит отметить и тот факт, что в ряде школ есть проблемы со сбором данных по учащимся (например, если говорить про вечернюю школу).

Распределение респондентов по школам и муниципалитетам

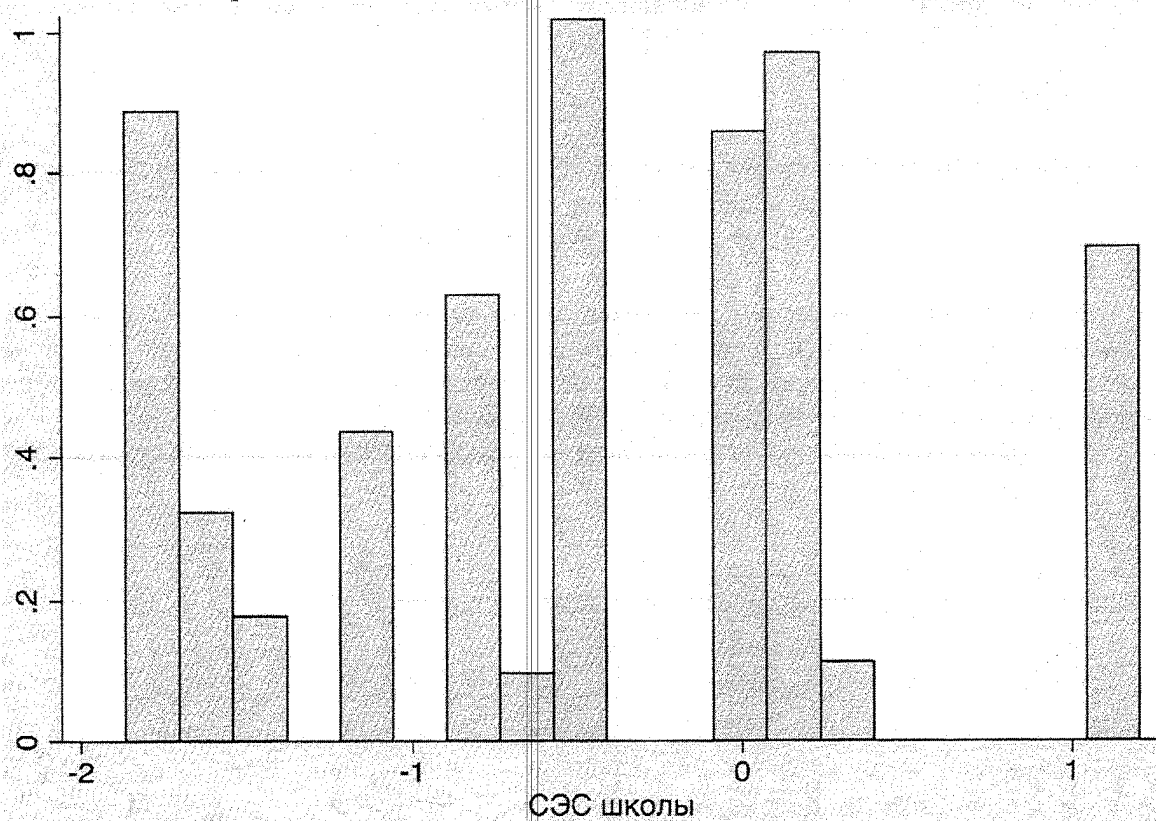
Названия строк	Количество опрошенных
<b>Волосовский муниципальный район</b>	<b>2</b>
МОУ «Волосовская средняя общеобразовательная школа № 2»	2
<b>Всеволожский муниципальный район</b>	<b>113</b>
МОУ «Всеволожская открытая (сменная) общеобразовательная школа № 2»	37
МОУ «Дубровская средняя общеобразовательная школа»	16
МОУ «Разметелевская средняя общеобразовательная школа»	60
<b>Выборгский муниципальный район</b>	<b>7</b>
МБОУ «Возрожденская средняя общеобразовательная школа»	7
<b>Гатчинский муниципальный район</b>	<b>74</b>
АНООУ «Школа имени императора Александра III»	8
МБОУ «Дружногорская средняя общеобразовательная школа»	35
МБОУ «Елизаветинская средняя общеобразовательная школа»	11
МБОУ «Сусанинская средняя общеобразовательная школа»	20
<b>Киришский муниципальный район</b>	<b>17</b>
МОУ «Глажевская средняя общеобразовательная школа»	17
<b>Лодейнопольский муниципальный район</b>	<b>20</b>
МКОУ «Лодейнопольская средняя общеобразовательная школа № 68»	20
<b>Ломоносовский муниципальный район</b>	<b>5</b>
МОУ «Лаголовская общеобразовательная школа»	5
<b>Лужский муниципальный район</b>	<b>9</b>
МОУ «Вечерняя (сменная) общеобразовательная школа»	3
МОУ «Володарская средняя общеобразовательная школа»	6
<b>Подпорожский муниципальный район</b>	<b>2</b>
МБОУ «Подпорожская средняя общеобразовательная школа № 1 им, А,С,Пушкина»	2
<b>Сланцевский муниципальный район</b>	<b>3</b>
МОУ «Загрявская средняя общеобразовательная школа»	3
<b>Сосновоборский городской округ</b>	<b>101</b>
МБОУ «Средняя общеобразовательная школа № 1»	43
МБОУ «Средняя общеобразовательная школа № 4»	58
<b>Тихвинский муниципальный район</b>	<b>6</b>



Названия строк	Количество опрошенных
МОУ «Ганьковская средняя общеобразовательная школа»	6
Тосненский муниципальный район	25
МКОУ «Новолисинская школа-интернат среднего (полного) общего образования»	25
<b>Общий итог</b>	<b>384</b>

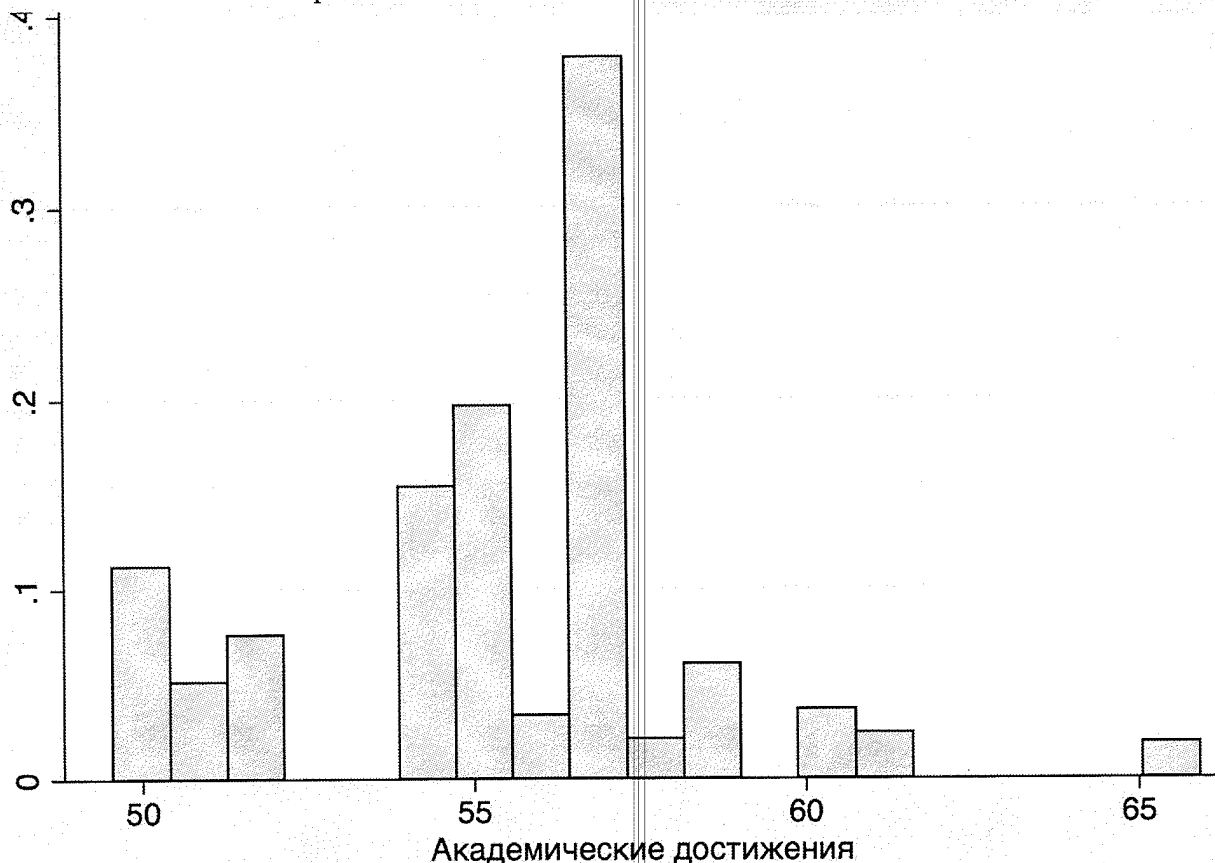
Что касается общих характеристик школ выборки, то в соответствии с методикой отбора, респонденты концентрировались в школах со сравнительно низким социально-экономическим статусом. Среднее значение СЭС составило -0,47 при максимальном значении в 1,2 и минимальном -1,86. Для сравнения на общей выборке школ ленинградской области значение СЭС в среднем составляет 2,74 при максимальном значении 9,94. Это позволяет сделать вывод о том, что в выборку действительно попали школы с преимущественно трудными условиями работы и неблагоприятным контекстом. Тем не менее, есть несколько учебных организаций, имеющих достаточно высокий статус, близкий к среднему по всей области.

Распределение школ по социально-экономическому положению



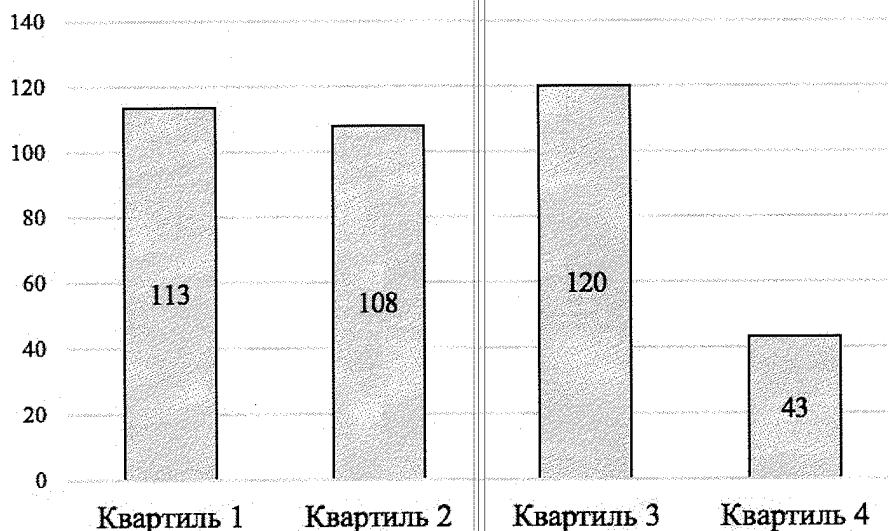
Аналогичная информация по академическим достижениям отражена на рисунке. Процент выполнения государственных итоговых аттестаций в опрошенных школах колеблется от 49 до 66. Средний показатель академических достижений составил около 55%. В среднем для области академические достижения учащихся достигают 64% процентов с максимальным значением 80%. То есть, несмотря на присутствие в выборке резильентных школ, академические достижения организаций, в которых были опрошены учащиеся, являются скорее низкими.

Распределение школ по академическим достижениям



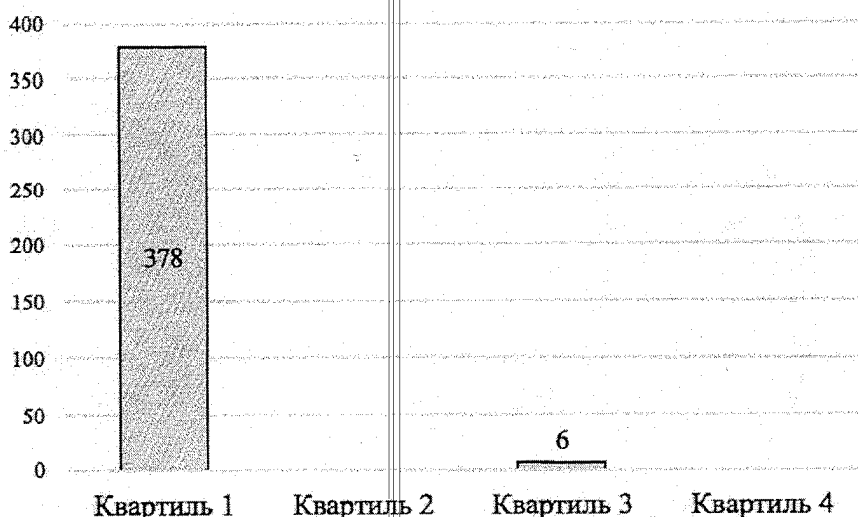
Если обратить внимание на распределение учащихся по квартилям социально-экономического положения, в которые попадают их школы, то можно заметить, что большинство школьников учатся в организациях достаточно высокого 3 квартиля. Меньше всего в выборке представителей самых благополучных школ 4 квартиля.

Распределение учащихся по квартилям социально-экономического статуса их школ



Несколько иная ситуация наблюдается в отношении распределения учащихся по квартилям академических достижений. В выборке нет учащихся из школ, демонстрирующих академические достижения на уровне 2 и 4 квартиля. Представители опрошенных школ показывают преимущественно самые низкие средние академические достижения. И лишь несколько учащихся достигают средних образовательных результатов уровня 3 квартиля.

Распределение учащихся по квартилям средних академических достижений их школ



В целом, учитывая распределение школ одновременно и по социально-экономическому положению, и по академическим достижениям, стоит упомянуть количество имеющихся в выборке типов школ (Таблица 3). Из таблицы видно, что были опрошены преимущественно представители неблагополучных школ и неуспешных школ. Лишь одна школа, попавшая в выборку исследования, оказалась резильентной. Это не позволяет в полной мере провести сравнения ответов респондентов по разным типам школ.

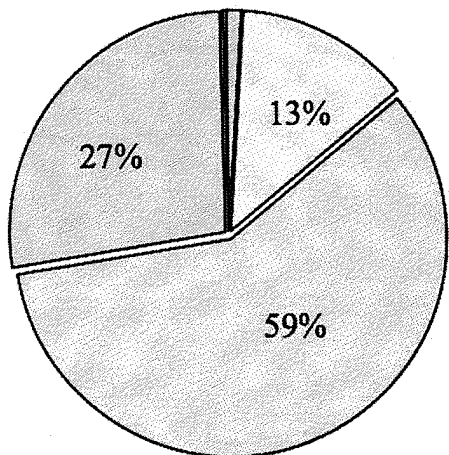
Распределение учащихся по типам школ

Тип школы	Количество школ	Процент учащихся от опрошенных
Неблагополучная	13	55,99%
Резильентная	1	1,56%
Неуспешная	6	42,45%
<i>Всего</i>	20	100% (384)

Что касается характеристик самих учащихся-участников исследования, то в исследовании были преимущественно представители женского пола (60%) и возраста 16 лет (59%). Целью исследования были учащиеся старших классов. Минимальное и максимально значение возраста респондентов составило соответственно 14 и 19 лет. Интересно, что материальное положение их семей по оценкам учащихся достаточно высокое. Наибольшее число школьников выбрали вторую после максимальной характеристику материального положения. Совершенно иная ситуация наблюдается в отношении культурного капитала семьи опрошенных учащихся. При достаточно высоком среднем уровне материальной обеспеченности подавляющее большинство школьников обладают менее, чем 100 книгами дома.

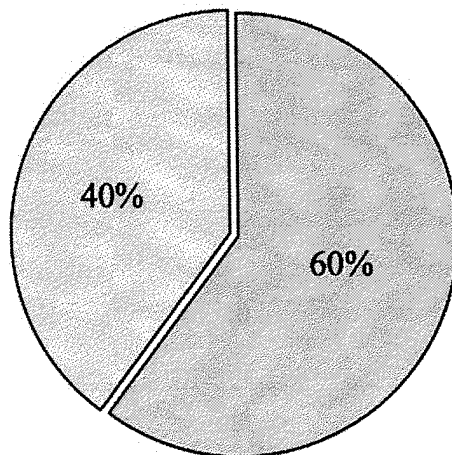
Социально-демографические характеристики респондентов

Возраст



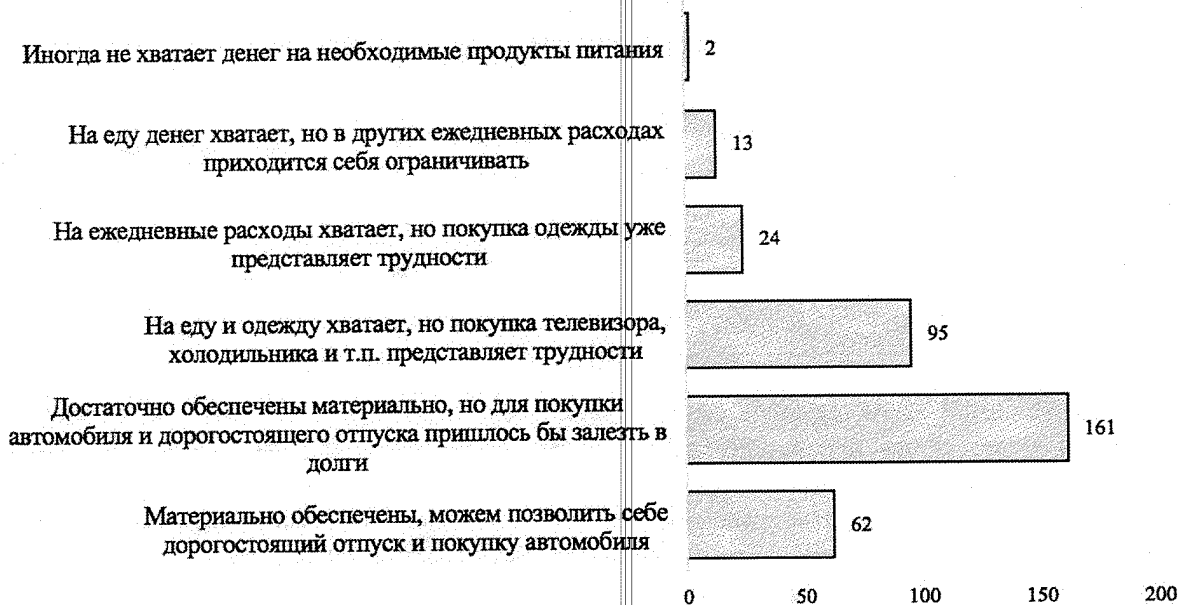
□ 14 лет □ 15 лет □ 16 лет □ 17 лет □ 19 лет

Пол

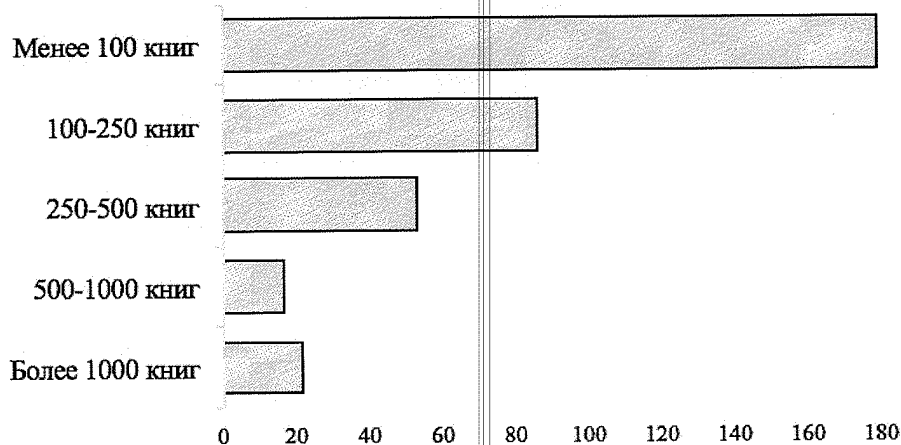


□ Женский □ Мужской

Материальное положение



Культурный капитал



Далее был проведен анализ индивидуальных характеристик учащихся и их взаимосвязь друг с другом. По результатам исследования значительная часть школьников выборки отметили комфортный климат в школе (высокий уровень безопасности и значимости школы) и положительную оценку учителей (учителей считают достаточно высокими). С другой стороны, реже внимание со стороны учителей к мнению учащихся достаточно высоким). С другой стороны, реже школьники соглашались с наличием буллинга среди одноклассников, нарушениями дисциплины в классе во время занятий, а также отмечали незначительную вовлеченность в дополнительное образование в школе. Подобные результаты могут являться характеристикой школ с низким социальным статусом и образовательными достижениями. Вопреки ожиданиям в таких школах может формироваться более благоприятный климат. При отсутствии академического прессинга и гонки за высокими достижениями учащиеся могут чувствовать себя комфортнее в образовательной организации. Отсюда вытекают положительные характеристики значительной части образовательных аспектов.

Описательная статистика по оценкам учащимися образовательного процесса

Переменная	Среднее	Стд.откл.
Чувство безопасности в школе	0,82	0,38
Буллинг среди учащихся	0,05	0,22
Значимость школы для учащегося	0,77	0,42
Низкая оценка работы других учащихся в классе	0,11	0,31
Нарушение дисциплины в классе	0,14	0,35
Оценка справедливости учителя	0,76	0,43
Оценка уроков как интересных	0,79	0,41
Оценка внимания учителей к мнению учащихся	0,73	0,44
Частые дополнительные занятия	0,17	0,38
Платные занятия в школе	0,03	0,16
Бесплатные занятия в школе	0,29	0,45
Помощь родителей в подготовке к школе	0,44	0,50
Поощрение родителей за успехи	0,56	0,50
Дополнительное чтение по школьным предметам	0,57	0,50
Высокая оценка учащимся собственного трудолюбия	0,27	0,44
Высокая оценка учащимся собственного упорства	0,50	0,50
Высокая оценка учащимся собственного умения планировать и добиваться целей	0,53	0,50

Предыдущую гипотезу подтверждает проведенный корреляционный анализ на поиск взаимосвязи между оценками учащихся и социальным статусом школы. В школах с более высоким СЭС значимо ниже чувство безопасности, важность школы для учащегося, оценка учителей по всем аспектам, оценка помощи родителей с подготовкой. Одновременно с этим в таких школах учащиеся чаще низко оценивают работу других и дисциплину в классе, а также посещают бесплатные дополнительные занятия в школе. Академические достижения в свою очередь выше в школах, где: чаще встречаются нарушения дисциплины в классе; ученики посещают больше дополнительных занятий; родители поощряют учащихся за успехи в учебе; учащиеся любят читать дополнительные материалы по учебным предметам; учащиеся высоко оценивают свою способность добиваться поставленных целей.

Взаимосвязь между оценкой учащимися образовательного процесса и характеристиками школ

	(1)	(2)	(3)	(4)	(5)	(6)	(7)	(8)	(9)	(10)	(11)	(12)	(13)	(14)	(15)	(16)
(1) Чувство безопасности	)	)	)	)	)	)	)	)	)	)	)	)	)	)	)	)
В																

	(1 )	(2 )	(3 )	(4 )	(5 )	(6 )	(7 )	(8 )	(9 )	(10 )	(11 )	(12 )	(13 )	(14 )	(15 )	(16 )
школе																
(2)Буллинг среди учащихся																
(3)Значимость школы для учащегося																
(4)Низкая оценка работы других учащихся в классе																
(5)Нарушение дисциплины в классе																
(6)Оценка справедливости учителя																
(7)Оценка уроков как интересных																
(8)Оценка внимания учителей к мнению учащихся																
(9)Частые дополнительные занятия																
(9)Платные занятия в школе																
(10)Бесплатные занятия в школе																
(11)Помощь родителей в подготовке к школе																
(12)Поощрение родителей за успехи																
(13)Дополнительное чтение по школьным предметам																
(14)Высокая оценка учащимся собственного трудолюбия																
(15)Высокая оценка учащимся собственного упорства																

	(1)	(2)	(3)	(4)	(5)	(6)	(7)	(8)	(9)	(10)	(11)	(12)	(13)	(14)	(15)	(16)
(16) Высокая оценка учащимся собственного умения планировать и добиваться целей																
(17) СЭС																
(18) Академические достижения																

Проведенный анализ позволяет поставить несколько важных вопросов для формирования образовательной политики школ, показывающих низкие академические достижения и работающих в сложных социальных условиях. В очередной раз возникает дилемма о выборе верных индикаторов успеха образовательной системы и школы в том числе. С одной стороны, общепризнанным показателем качества работы школы являются академические достижения школьников. С другой стороны, выявляется, что в школах с низкими результатами значимо выше уровень благополучия учащихся и школьный климат в целом более благоприятный. При этом благополучие учащихся все чаще отмечается в качестве одного из главных аспектов успешного обучения. В связи с этим, существует необходимость определить ключевые приоритеты развития для изученных школ и объединить сравнительно высокий уровень благополучия с улучшением образовательных результатов без вреда для самих школьников и общего климата в организации.

Анализ взаимосвязи между оценкой учащимися аспектов образовательного процесса и характеристиками школы

	(1)	(2)	(3)	(4)	(5)	(6)	(7)	(8)	(9)	(10)	(11)	(12)
(1) Чувство безопасности в школе	1.0000											
(2) Буллинг среди учащихся	-0.2124*	1.0000										
(3) Значимость школы для учащегося	0.3732*	0.1931*	1.0000									
(4) Низкая оценка работы других учащихся в классе	-0.3014*	0.1977*	-0.2096*	1.0000								
(5) Нарушение дисциплины в классе	-0.3688*	0.2249*	-0.2095*	0.4737*	1.0000							
(6) Оценка справедливости учителя	0.2959*	-0.1882*	0.3378*	-0.2658*	-0.2581*	1.0000						
(7) Оценка уроков как интересных	0.2527*	-0.1214*	0.2779*	0.2796*	0.2193*	0.4285*	1.0000					
(8) Оценка внимания	0.2232*	-0.1602*	0.2762*	-0.25025	-0.2054*	0.4724*	0.5192*	1.0000				

учителей к мнению учащихся		67*		47*	4*								
(9)Частые дополнительн ые занятия	0.00 77	- 0.03 77	- 0.01 77	0.01 19	- 0.110 4	- 0.051 2	- 0.006 1	0.04 44	1.0 00 0				
(9)Платные занятия в школе	- 0.01 67	0.04 15	0.08 92	0.00 24	0.036 5	0.006 0	0.082 9	0.09 75	0.0 96 9	1.00 00			
(10)Бесплатн ые занятия в школе	0.07 52	0.01 47	0.08 98	0.01 87	- 0.011 9	- 0.050 1	0.160 4*	0.17 58*	- 0.1 74 4*	0.05 65	1.00 00		
(11)Помощь родителей в подготовке к школе	0.03 52	0.04 27	0.03 60	0.02 94	- 0.069 2	- 0.041 7	0.121 6*	0.06 30	0.0 72 1	0.07 45	0.06 96	1.00 00	
(12)Поощрени е родителей за успехи	0.10 57*	- 0.11 53*	- 0.17 05*	- 0.05 82	- 0.023 0	- 0.044 8	- 0.002 7	- 0.01 89	- 0.0 44 1	0.07 13	0.01 43	0.12 55*	
(13)Дополнит ельное чтение по школьным предметам	0.20 57*	- 0.09 63	- 0.21 14*	- 0.16 85*	- 0.113 8*	- 0.191 5*	- 0.190 6*	- 0.18 06*	0.0 96 8	- 0.06 80	- 0.06 33	0.22 23*	
(14)Высокая оценка учащимся собственного трудолюбия	0.07 51	0.02 43	0.07 04	- 0.04 16	- 0.032 4	0.044 4	0.082 1	0.09 58	0.1 86 4*	0.14 39*	0.02 22	0.15 81*	
(15)Высокая оценка учащимся собственного упорства	0.09 87	- 0.03 96	- 0.20 35*	- 0.01 21	- 0.075 7	0.077 4	- 0.016 3	0.04 96	0.1 57 8*	0.05 24	- 0.04 27	0.10 63*	
(16)Высокая оценка учащимся собственного умения планировать и добиваться целей	0.15 21*	- 0.05 17	- 0.21 89*	- 0.12 18*	- 0.096 7	0.053 1	0.092 9	0.05 49	0.0 87 3	0.00 84	- 0.05 01	0.10 76*	
(17)СЭС	- 0.12 53*	0.01 59	- 0.18 40*	0.17 35*	0.184 2*	- 0.293 8*	- 0.258 3*	- 0.21 08*	0.1 32 1	0.18 34*	- 0.13 75*	0.01 96	
(18)Академич еские достижения	- 0.08 19	0.05 63	- 0.05 65	0.04 78	0.103 3*	- 0.096 2	- 0.094 1	- 0.08 01	0.1 94 6*	0.02 65	- 0.23 72*	0.12 56*	



	(13)	(14)	(15)	(16)	(17)	(18)	(19)
(1)Чувство безопасности в школе							
(2)Буллинг среди учащихся							
(3)Значимость школы для учащегося							
(4)Низкая оценка работы других учащихся в классе							
(5)Нарушение дисциплины в классе							
(6)Оценка справедливости учителя							
(7)Оценка уроков как интересных							
(8)Оценка внимания учителей к мнению учащихся							
(9)Частые дополнительные занятия							
(9)Платные занятия в школе							
(10)Бесплатные занятия в школе							
(11)Помощь родителей в подготовке к школе							
(12)Поощрение родителей за успехи	1.000 0						
(13)Дополнительное чтение по школьным предметам	0.141 3*	1.000 0					
(14)Высокая оценка учащимся собственного трудолюбия	0.095 2	0.414 6*	1.000 0				
(15)Высокая оценка учащимся собственного упорства	0.126 6*	0.365 7*	0.438 8*	1.00 00			
(16)Высокая оценка учащимся собственного умения планировать и добиваться целей	0.103 9	0.365 0*	0.307 0*	0.42 00*	1.0000		
(17)СЭС	0.042 8	- 0.026 6	- 0.039 7	- 0.01 00	-0.0509	1.0000	
(18)Академические достижения	0.106 1*	0.069 2	0.087 3	0.13 95*	0.0800	0.0581	1.0000