



Комитет общего
и профессионального образования
Ленинградской области

ОБРАЗОВАНИЕ
НАЦИОНАЛЬНЫЕ
ПРОЕКТЫ
РОССИИ

«Об актуальных вопросах организации школьного питания в Ленинградской области»

В.И. Реброва

председатель комитета общего
и профессионального образования
Ленинградской области

кандидат педагогических наук, доцент

16 марта 2023 г.

Организация безопасным качественным горячим питанием детей в школах Ленинградской области, как условие сохранения здоровья детей и способности к эффективному обучению, является одной из важных и приоритетных задач, стоящих перед Правительством Ленинградской области, областным комитетом образования и органами местного самоуправления.

Организацией питания в наших школах занимаются соответствующие учреждения, как муниципальные, так и сферы бизнеса, в команду которых входят специалисты с профильным образованием и опытом работы в сфере организации детского питания.

Организация горячего питания
в Ленинградской области

**Двухразовое бесплатное
горячее питание**

1-4 класс льготные категории	стоимость горячего питания
115 тыс. детей	125 руб./день

Школьное молоко 1-4 класс

2007-2022	стоимость
200 мг ежедневно	14,8 руб./день

**Общий охват всеми
видами питания** **97,8%**

2023

2,2 млрд.
руб.

федеральный бюджет
575,6 млн. руб.

областной бюджет
1 671,5 млн. руб.

2

В настоящее время в школах региона бесплатным двухразовым горячим питанием обеспечены все учащиеся начальной школы и льготные

категории учащихся 5-11 классов - 115 тыс. детей, что составляет 60% от общего количества детей. При этом, общий охват школьников горячим питанием в школах нашего региона составляет 97,8%. Во всех образовательных организациях Ленинградской области обучающимся представлен полноценный завтрак и обед, для начальной школы дополнительно выдается 0,2 литра молока.

В 2022 году из консолидированного бюджета Ленинградской области на обеспечение школьников бесплатным питанием и молоком израсходовано почти 1,9 млрд. руб.

В 2023 году на питание школьников в бюджете Ленинградской области предусмотрено 2,2 млрд. рублей.



Хочу особо отметить, что Ленинградская область уже 15 лет реализует акцию «Школьное молоко», в рамках которой все дети начальной школы ежедневно в учебные дни получают 0,2 л молока, что по наблюдениям врачей позволяет компенсировать нехватку важных минеральных элементов и витаминов для детского растущего организма.

ФБУН «Новосибирский НИИ гигиены» Роспотребнадзора разработал примерные 14-ти дневные типовые меню с выходами блюд для детей с сахарным диабетом и целиакией. В 2021 году Комитетом были направлены в муниципальные районы (городской округ) Ленинградской области для возможного использования в организации питания для таких детей.

Региональный стандарт по обеспечению горячим питанием обучающихся 1-4 классов

СТАНДАРТ ПИТАНИЯ 2021

- нормативно-правовое обеспечение
- безопасность и качество питания
- технико-технологические условия
- родительский контроль
- управление организацией питания
- критерии эффективности организации питания



СТАНДАРТ ПИТАНИЯ 2022

- + вариативные 10-дневные меню
- + типовой контракт на организацию питания
- + описание моделей организации питания

КОИПО ЛО ИРДПО
ЛОИРО ФЦМПО

4

В 2022 году совместно с Федеральным учреждением дополнительного профессионального образования «Институт развития дополнительного профессионального образования» разработан и утвержден Региональный стандарт организации питания школьников Ленинградской области. Стандарт позволяет реализовать единые подходы к организации питания на всей территории Ленинградской области с учетом особенностей инфраструктуры, материально-технического оснащения школ. Определяет основные направления развития системы школьного питания и развития системы родительского и общественного контроля за его качеством, утверждает типовое меню.

Ленинградская область – регион, представленный 17 муниципальными районами и одним городским округом. Полномочия по организации питания в области переданы на уровень муниципальных районов, что позволяет учитывать специфику территорий, в части заключения контрактов на поставку продуктов питания в школы.

В регионе есть разный опыт организации питания – в части школ работают собственные пищеблоки, в большинстве школ питание организуется поставщиками услуг (аутсорсинг). В двух районах Ленинградской области (Киришский и Сосновоборский районы) питание всех школьников осуществляют комбинаты питания. Это позволяет более четко и прозрачно выстраивать систему управления всеми процессами в организации питания.

Система контроля за качеством питания



5

Одним из самых важных вопросов является обеспечение безопасности и качества питания школьников. На территории Ленинградской области реализуется трехуровневая система контроля за горячим питанием школьников. В сентябре 2020 года в Ленинградской области создан соответствующий региональный оперативный штаб. На муниципальном уровне, в каждом, из 18 муниципальных районов аналогично созданы оперативные штабы, где прорабатываются возникшие вопросы и нестандартные ситуации, препятствующие качественной организации питания школьников.

Активно работает система родительского контроля за качеством питания в школах.

Возможность контроля в режиме реального времени за предоставляемым в каждой школе питанием, а именно утвержденным десятидневным меню, ежедневным меню, его калорийностью и насыщенностью необходимыми питательными элементами предоставляет Федеральный Центр мониторинга питания обучающихся.

К федеральной платформе мониторинга подключены 100% школ Ленинградской области. Работа в мониторинге позволяет быстро определять точки риска в организации питания в отдельных школах области и своевременно их устранять. Каждый родитель может получить информацию о питании своего ребёнка и проконтролировать его качество на предмет количества питательных веществ в предлагаемых блюдах (калорийность, белки, жиры и углеводы). Это хороший способ профилактики возможных нарушений в организации питания.

Организация питания в образовательных организациях Ленинградской области осуществляется путем проведения конкурсных процедур в соответствии с Федеральным законом № 44-ФЗ и № 223-ФЗ.

В конкурсной документации по закупкам услуг общественного питания и (или) поставки пищевых продуктов устанавливаются необходимые требования к участникам закупки, поставляемому товару (оказываемой услуги) в соответствии с законодательством Российской Федерации.

Отдельное внимание при организации работы по заключению контрактов уделяется противодействию обороту фальсифицированной пищевой продукции, поступающей в образовательные учреждения.

Для контроля качества поступающей продукции во всех общеобразовательных организациях Ленинградской области проводится документальная проверка сертификатов, но также осуществляется проверка продуктов по органолептическим показателям.

Все пищеблоки в образовательных организациях Ленинградской области работают на сырье с полным циклом его обработки.

МОДЕРНИЗАЦИЯ СТОЛОВЫХ И ПИЩЕБЛОКОВ



286

**организаций -
потребность в
ремонте
или переоснащении
Школьное кафе**

**Брендбук
Меню по выбору**

В особой зоне внимания находятся вопросы формирования современной инфраструктуры, в том числе и школьных столовых.

В декабре 2022 года комитетом общего и профессионального образования Ленинградской области был проведен мониторинг текущего состояния инфраструктуры пищеблоков образовательных организаций, который выявил, что в капитальном (текущем) ремонте и/или оснащении

современным оборудованием нуждаются 286 образовательных организаций Ленинградской области.

Вместе с ремонтом и оснащением пищеблоков безусловно необходимо произвести ремонты обеденных залов и оснащение их современной мебелью в стиле кафе или ресторана.

Уже в этом году комитет планирует часть средств, ранее предусмотренных на строительство спортивных площадок, использовать на проведение модернизации школьных столовых.

В 2022 году 6 школ региона участвуют в федеральной программе «модернизация школьных систем образования», где ремонт пищеблоков, обеденных залов и их современное оснащение является необходимым условием. С 2015 года в Ленинградской области стартовала региональная программа реновации образовательных организаций, в рамках которой за несколько лет удалось модернизировать школьные столовые в 68 организациях. И, несомненно, это направление мы будем продолжать на приоритетной основе. Организацией питания в наших школах занимаются соответствующие учреждения, как муниципальные, так и сферы бизнеса, в команду которых входят специалисты с профильным образованием и опытом работы в сфере организации детского питания.

Лужский муниципальный район выступил с инициативой разработки дизайн-проектов помещений школьной столовой и бренд-бука, которые далее будут тиражированы на другие образовательные организации Ленинградской области.



**Региональный проект
«Школьное кафе»
2022–2023**

Разработка и апробация моделей:

- «Школьное кафе»
(введено МОУ «Толмачевская СОШ»)
- «Меню свободного выбора»
(введено МОУ «Киришский лицей»,
МОУ «Толмачевская СОШ»)
- «Шведский стол»

КОИПО ЛО
Организаторы питания **ФЦМПО**
10 муниципальных районов
Институт развития ДПО

7

Школьная столовая должна быть местом, куда ребенок хочет пойти не только съесть вкусное блюдо, но и местом притяжения, где приятно посидеть за чашкой чая, с книгой, с компьютером. Министр образования Сергей Сергеевич Кравцов анонсировал популярную тематику «школьное кафе» и «шведский стол».

Совместно с Институтом развития дополнительного профессионального образования в Ленинградской области реализуется региональный проект, создана рабочая группа по внедрению моделей организации школьного питания. Изучается имеющийся в регионе опыт и формируются практики по организации питания школьников с использованием модели «Школьное кафе» и «Меню свободного выбора». В региональном проекте сегодня принимают участие 10 муниципальных районов, в которых организаторы питания вместе с администрациями школ активно подключились к разработке моделей питания и вариативных меню выбора в имеющихся инфраструктурных условиях.

На сегодняшний момент «Меню свободного выбора» реализуется в МОУ «Киришский лицей» (Киришский район), МОУ Толмачевская СОШ (Лужский район).

С 1 сентября 2023 года такой формат организации питания планируется ввести еще в 10 школах региона.

**ВСЕРОССИЙСКИЙ КОНКУРС
«ЛУЧШАЯ ШКОЛЬНАЯ СТОЛОВАЯ -2022»**



**Сельцовская СОШ 2-ое место
в номинации
«Лучшая столовая сельской
школы -2022»**

**Толмачевская СОШ лауреат
суперфинала конкурса
«Лучшая школьная
столовая – 2022»**

9

Также хочется рассказать о некоторых важных мероприятиях, которые направлены на увеличение интереса к вопросам школьного питания,

мотивацию работы школьных поваров и администраций школ, формирование культуры здорового питания.

Для обучающихся начальной школы Ленинградской области педагогами реализуется программа «Разговор о правильном питании», охват участников более 50 тысяч детей.

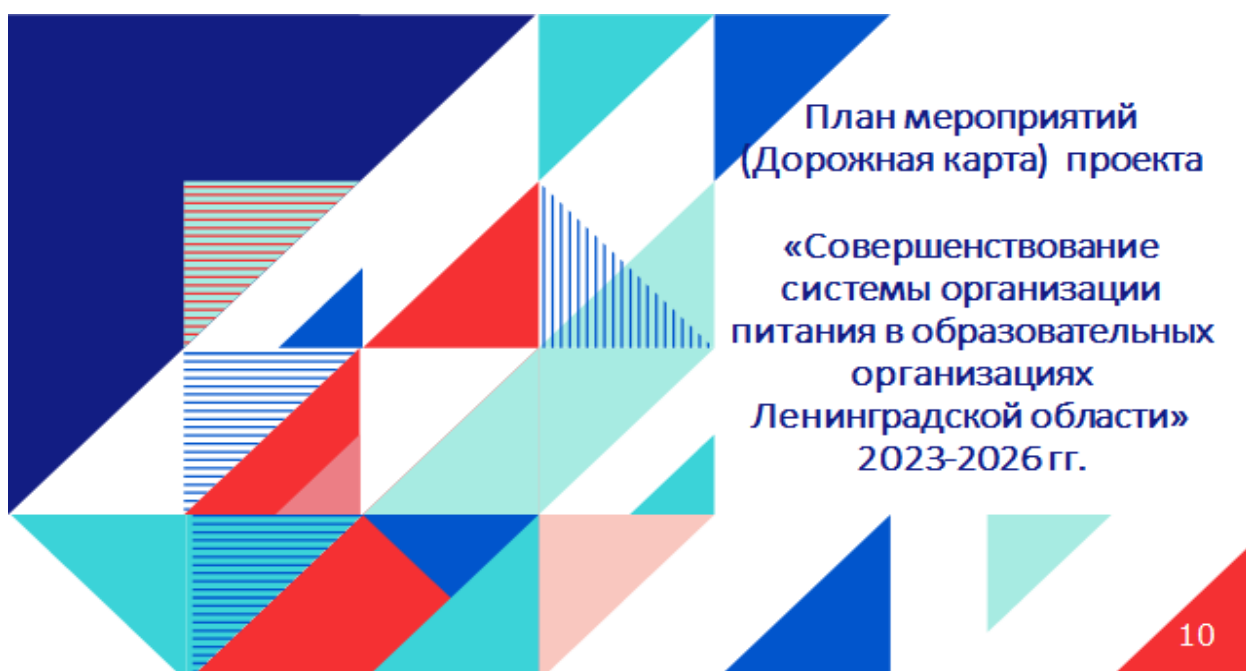
В 2021 году общеобразовательные организации Ленинградской области присоединились к реализации комплексной программы «Здоровый образ жизни – основа национальных целей развития», проведение которой инициировала партия «Единая Россия». В акции приняли участие 39 778 человек из 362 образовательных организаций.

В ноябре 2022 года Уфе подвели итоги Всероссийского конкурса «Лучшая школьная столовая -2022».

На протяжении двух дней более 400 конкурсантов из 75 регионов страны соревновались в финальных испытаниях, включающих в себя: выставку тематических столов «Школьное питание 3.0», индивидуальное соревнование поваров «Кулинарный батл», блиц-турнир «Три вопроса родителей организаторам питания в школе» и квест-практикум «Безопасный пищеблок».

В состязаниях Ленинградскую область представили команды из Толмачевской школы Лужского района, Сельцовской школы Тосненского района и школы № 13 Выборгского района.

По итогам работы суперфинала конкурсного жюри Сельцовская школа Тосненского района заняла второе место в номинации «Лучшая столовая сельской школы - 2022», а Толмачевская школа Лужского района стала лауреатом суперфинала конкурса.



В настоящий момент Комитетом утвержден План мероприятий (Дорожная карта) проекта «Совершенствование системы организации питания в образовательных организациях Ленинградской области», который нацелен на решение ключевых задач, таких как:

модернизация материально-технологического оборудования пищеблоков образовательных учреждений Ленинградской области, оснащение пищеблоков образовательных учреждений современным оборудованием;

формирование культуры и навыков здорового питания учащихся;

увеличения охвата обучающихся горячим питанием;

внедрение новых форм организации питания (на выбор блюд);

обеспечение соответствия школьного питания детей установленным нормам и стандартам СанПиН, региональным, экологическим, социальным и культурным особенностям;

организация образовательно-разъяснительной работы со школьниками и родителями по вопросам здорового питания;

контроль качества питания администрацией и представителями родительской общественности.

пропаганда здорового питания (проведение конкурсов, конференций, циклов бесед);

формирование у детей и родителей потребности правильного питания как неотъемлемой части сохранения и укрепления здоровья.

В заключении хочу отметить, что мы уделяем пристальное внимание качеству образования и воспитания школьников, но прекрасно понимаем, что в основе всего лежит здоровье наших детей. Нам всем необходимо помнить, что состояние здоровья подрастающего поколения - важнейший индикатор благополучия общества и государства, отражающий настоящую ситуацию и дающий прогноз на будущее.

