

Российской академии народного хозяйства и государственной службы
при Президенте Российской Федерации
Северо-Западный институт управления

ОТЧЕТ

о социологическом исследовании на тему:

**«МОНИТОРИНГ ПРОФОРИЕНТАЦИОННОЙ РАБОТЫ С ОБУЧАЮЩИМИСЯ
ПРОФИЛЬНЫХ КЛАССОВ В ОБЩЕОБРАЗОВАТЕЛЬНЫХ ОРГАНИЗАЦИЯХ
ЛЕНИНГРАДСКОЙ ОБЛАСТИ»**

(по заказу Государственного автономного образовательного учреждения
дополнительного профессионального образования «Ленинградский
областной институт развития образования»
(ГАОУ ДПО «ЛОИРО»))

Санкт-Петербург

2023

Авторский коллектив:

А. В. Ключев, д.ф.н., профессор, директор Центра социологических исследований СЗИУ РАНХиГС

С. В. Ляшко, к.с.н., доцент, ведущий эксперт Центра социологических исследований СЗИУ РАНХиГС

СОДЕРЖАНИЕ

ВВЕДЕНИЕ	4
Раздел 1. ОЦЕНКА ГОТОВНОСТИ ОБУЧАЮЩИХСЯ ПРОФИЛЬНЫХ КЛАССОВ ОБРАЗОВАТЕЛЬНЫХ ОРГАНИЗАЦИЙ ЛЕНИНГРАДСКОЙ ОБЛАСТИ К ПРОФЕССИОНАЛЬНОМУ САМООПРЕДЕЛЕНИЮ	6
1.1 Социально-демографические и социально-экономические характеристики респондентов, принявших участие в исследовании	6
1.2 Динамика ценностных ориентаций школьников Ленинградской области	8
1.3 Динамика оценки качества обучения в общеобразовательных организациях	9
1.4 Профессиональные предпочтения обучающихся	11
1.5 Особенности процесса выбора профессии	18
Раздел 2. ПОТРЕБНОСТИ В ПРОФОРИЕНТАЦИИ ШКОЛЬНИКОВ С ОВЗ В ОЦЕНКАХ ИХ РОДИТЕЛЕЙ	21
Раздел 3. РЕКАМЕНДАЦИИ ПО СОВЕРШЕНСТВОВАНИЮ ПРОФЕССИОНАЛЬНОЙ ДЕЯТЕЛЬНОСТИ С ОБУЧАЮЩИМИСЯ .	45
ЗАКЛЮЧЕНИЕ	50
ПРИЛОЖЕНИЕ А	55
ПРИЛОЖЕНИЕ Б	68
ПРИЛОЖЕНИЕ В	74

ВВЕДЕНИЕ

Профессиональная ориентация в образовательных учреждениях представляет собой комплекс действий, направленных на выявление у обучающихся-подростков склонностей и талантов к определенным видам профессиональной деятельности. Она дает возможность ответить на вопрос, в каком направлении следует развиваться обучающимся. В настоящий момент это становится чрезвычайно важным в результате действия объективно сложившихся обстоятельств.

Во-первых, наука и технологии создают новые области деятельности, где могут себя проявить молодые люди. Например, развитие искусственного интеллекта, нейросетей, био- и космических технологий.

Во-вторых, состояние мировой отечественной экономик, когда кризисные состояния стали привычными для многих отраслей и систем.

В-третьих, нехватка ресурса рабочей силы, заставляющая работодателей предпринимать шаги, направленные на интенсификацию труда работников, повышению требований в области производительности и продуктивности труда.

К профориентации также можно отнести систему педагогических действий, вектор которых задан на формирование готовности школьников к трудовой деятельности и оказание им помощи в выборе будущего профессионального пути. Профориентационная работа имеет место как непосредственно в рамках процесса обучения и воспитания, так и в рамках внешкольной и внеурочной деятельности с обучающимися и их родителями. Подготовка выпускников к самостоятельному и осознанному выбору профессионального пути — это обязательная часть гармоничного развития личности. Иными словами, профориентация интегрирована в процесс обучения и воспитания.

Концепция профильного обучения состоит в том, чтобы предоставить обучающимся старших классов право и возможность самостоятельного выбора варианта обучения в старших классах в рамках определенного ими профиля. Профильные классы дают возможность углубленного изучения нескольких учебных предметов.

Объект исследования – система работы по самоопределению и профессиональной ориентации обучающихся образовательных организаций, расположенных на территории Ленинградской области.

Предмет исследования – оценка актуального состояния системы работы по самоопределению и профессиональной ориентации обучающихся образовательных организаций, расположенных на территории Ленинградской области.

Цель исследования – выявить влияние профильного обучения на становление профессионального самоопределения старшеклассников, в том числе лиц с ОВЗ, в разрезе районов Ленинградской области.

Задачи исследования:

- рассмотреть специфику и возможности профориентации старшекласников в профильных классах;
- проанализировать условия выбора профиля обучения в старших классах;
- выявить мотивацию обучающихся в выборе профессиональной области; - оценить успешность профориентации школьников в профильных классах;
- оценить роль и специфику социального сопровождения профориентации школьников с ОВЗ;
- подготовить научно-методические рекомендации по профессиональной ориентации учащихся старшей школы в условиях профильного обучения, в том числе обучающихся с ОВЗ.

Эмпирическую базу исследования составляют социологические опросы обучающихся 9-11 классов образовательных организаций 18 муниципальных образований Ленинградской области (объем выборки N=7265 чел.), родителей детей с ОВЗ (N=660 чел.) Опросы школьников и родителей проведены в электронной форме с применением анкеты (формы), включая обеспечение координации и контроля сбора первичного материала исследования, информационное и консультационное сопровождение респондентов и кураторов исследования в образовательных организациях, муниципальных образованиях Ленинградской области, а также формирование массива первичных данных.

С целью повышения корректности расчетов по анкете школьников для Ленинградской области в целом была применена процедура взвешивания в соответствии с численностью школьников в каждом из районов области.

Обобщенные данные в разрезе районов представлены в томе 1 Приложений.

Полученные результаты и предложения могут быть использованы государственными и муниципальными органами власти для совершенствования молодежной и образовательной политики Ленинградской области.

Исследование проведено по заказу Государственного автономного образовательного учреждения дополнительного профессионального образования «Ленинградский областной институт развития образования (ГАОУ ДПО «ЛОИРО»).

Раздел 1. ОЦЕНКА ГОТОВНОСТИ ОБУЧАЮЩИХСЯ ПРОФИЛЬНЫХ КЛАССОВ ОБРАЗОВАТЕЛЬНЫХ ОРГАНИЗАЦИЙ ЛЕНИНГРАДСКОЙ ОБЛАСТИ К ПРОФЕССИОНАЛЬНОМУ САМООПРЕДЕЛЕНИЮ

1.1 Социально-демографические и социально-экономические характеристики респондентов, принявших участие в исследовании

В 2023 г. в исследовании приняли участие 7265 респондентов – обучающихся в 9-11 классах образовательных организаций Ленинградской области.

Указанная выборка обеспечивает статистическую погрешность $\pm 1,1\%$ на уровне 95%. Однако для повышения репрезентативности выборки по районам Ленинградской области была применена процедура взвешивания в соответствии с численностью школьников 9-11 классов в районах области.

Основные характеристики выборочной совокупности представлены в таблицах и диаграммах.



Рисунок 1 – Пол респондентов, % от числа респондентов

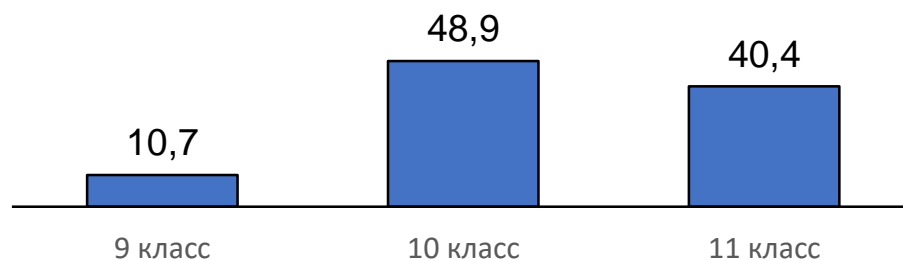


Рисунок 2 – Распределение ответов на вопрос: «**В каком классе Вы учитесь?**», % от числа респондентов

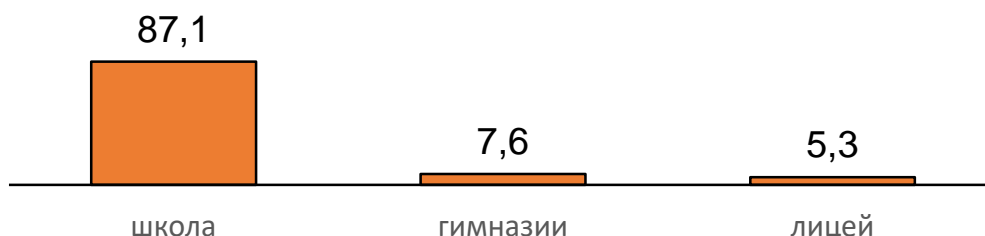


Рисунок 3 - Распределение ответов на вопрос «**Вид учебного заведения, в котором Вы учитесь?**», % от числа респондентов

Большинство принявших участие в исследовании обучаются в старших классах – 48,9% в 10-м классе, 40,4% в 11 классе, в 9 классе лишь 10,7% обучающихся. Абсолютное большинство обучаются общеобразовательных школах – 87,1%.

Условием участия в исследовании было обучение в профильном классе.

Наиболее часто среди принявших участие в исследовании, обучающиеся в классах социально-экономического (19,8%), физико-математического (18,7%), а также социально-гуманитарного профиля (17,4%).

Остальные профили не столь часто пользуются популярностью у обучающихся.



Рисунок 3 –Профили обучения, % от числа респондентов

Среди участников исследования отличников и хорошистов – 63,5%, имеющих оценки «3» и «4» - 32,5%, успевающих на более низкие оценки минимальное число – 4,2%.

Опрошенные в основном проживают в городе или поселке городского типа – 91,8%, в сельских школах всего 7,9%.

1.2 Динамика ценностных ориентаций школьников Ленинградской области

В 2023 г., как и ранее, школьникам был задан вопрос об их ценностных ориентациях.

За год динамических изменений среди обучающихся в вопросе ценностей не произошло. Как и в прошлом году, во главе рейтинга материальный достаток, благополучие (72,4%), на втором месте семья (70,2%), со значительным отрывом – дружба, общение (66,8%), а также здоровье (64,5%).

Жизненные ценности школьников, % от числа респондентов



Рисунок 4 – Жизненные ценности обучающихся, % от числа респондентов

Остальные ценности названы обучающимися существенно реже – менее половины респондентов вспомнили о них.

Иерархия ценностей молодежи, как и годом ранее, не претерпела изменений.

1.3 Динамика оценки качества обучения в общеобразовательных организациях

Исследование 2023 г. показало, что, как и ранее, школьники высоко оценивают качество получаемого образования. Средний балл составил 4,2 балла. По сравнению с 2022 г. существенно возросла доля положительных оценок («4» и «5») с 72,9% до 82,3%.

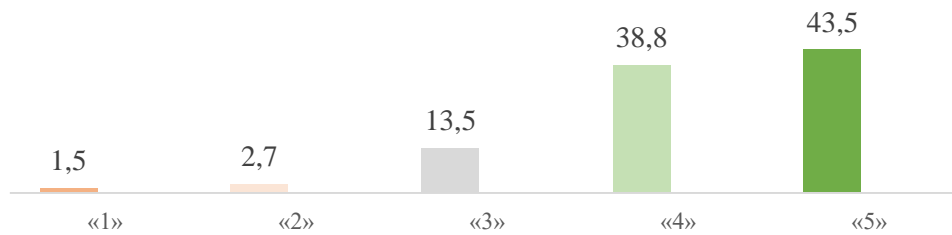


Рисунок 5 - Распределение ответов на вопрос: «Оцените, пожалуйста, по пятибалльной системе, в какой мере в целом Вас устраивает качество обучения в Вашей образовательной организации?», % от числа респондентов

Отдельные аспекты качества обучения оцениваются не одинаково.

Наиболее высоко школьники оценивают отношения с учителями и администрацией школы – 84,9% положительных оценок, а также уровень знаний по предметам социально-гуманитарного профиля – 84,1%. Наиболее низкие оценки выставлены внеклассной работе и возможности получения знаний о профессии – 73,9% и 72,4% положительных оценок соответственно.



Рисунок 6 – Распределение ответов на вопрос «Оцените, пожалуйста, следующие аспекты качества обучения в Вашей образовательной организации», % от числа респондентов

1.4 Профессиональные предпочтения обучающихся

В ходе исследования учащимся задавался вопрос об их предпочтениях в изучении школьных предметов. Наиболее интересны обучающимся математика и обществознание – 41,1% и 38,9% соответственно.

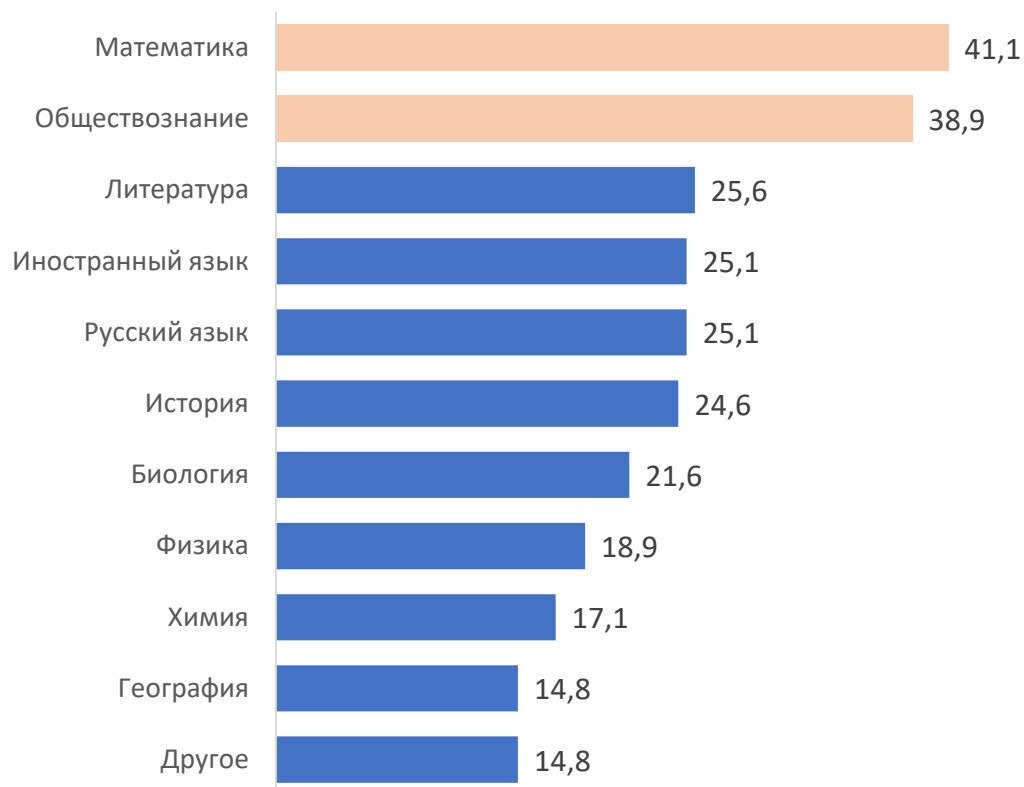


Рисунок 6 - Распределение ответов на вопрос: «Какие предметы Вам нравятся больше других?», % от числа респондентов

Именно эти предметы (математика и обществознание) изучаются чаще всего на углубленном уровне – математику отметили 48,5%, обществознание – 40,1%.

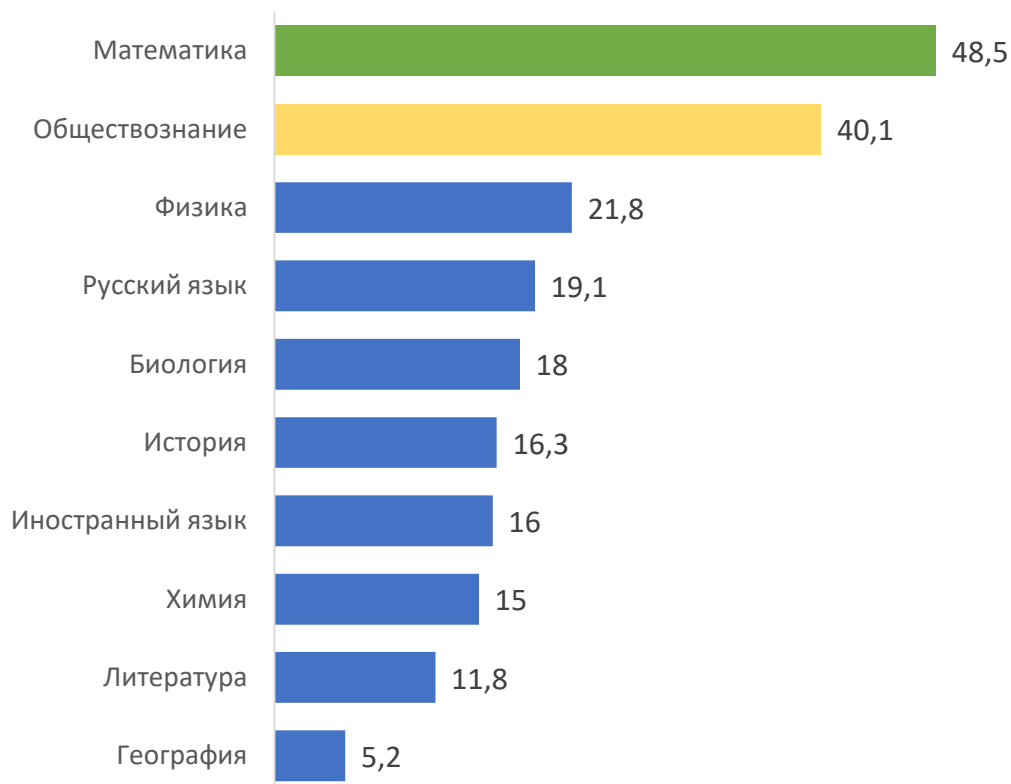


Рисунок 7 - Распределение ответов на вопрос: «А какие предметы изучаются Вами на углубленном уровне?», % от числа респондентов

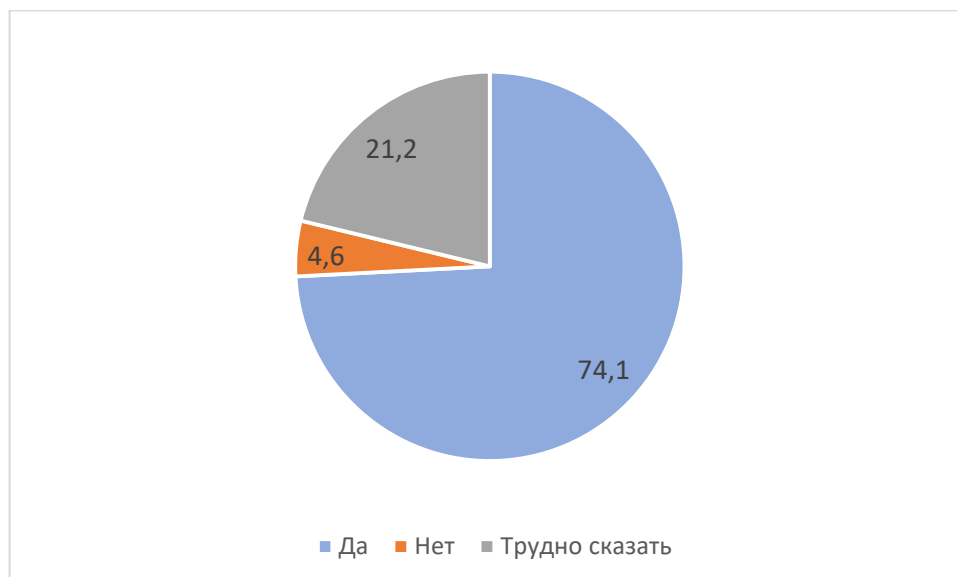


Рисунок 8 - Распределение ответов на вопрос: «Помогает ли углубленное изучение предмета его лучшему освоению?», % от числа респондентов

Абсолютное большинство (74,1%) школьников убеждены, что углубленное изучение предмета способствует его лучшему освоению. В то же время каждый пятый (21,2%) отнюдь не уверен в этом.

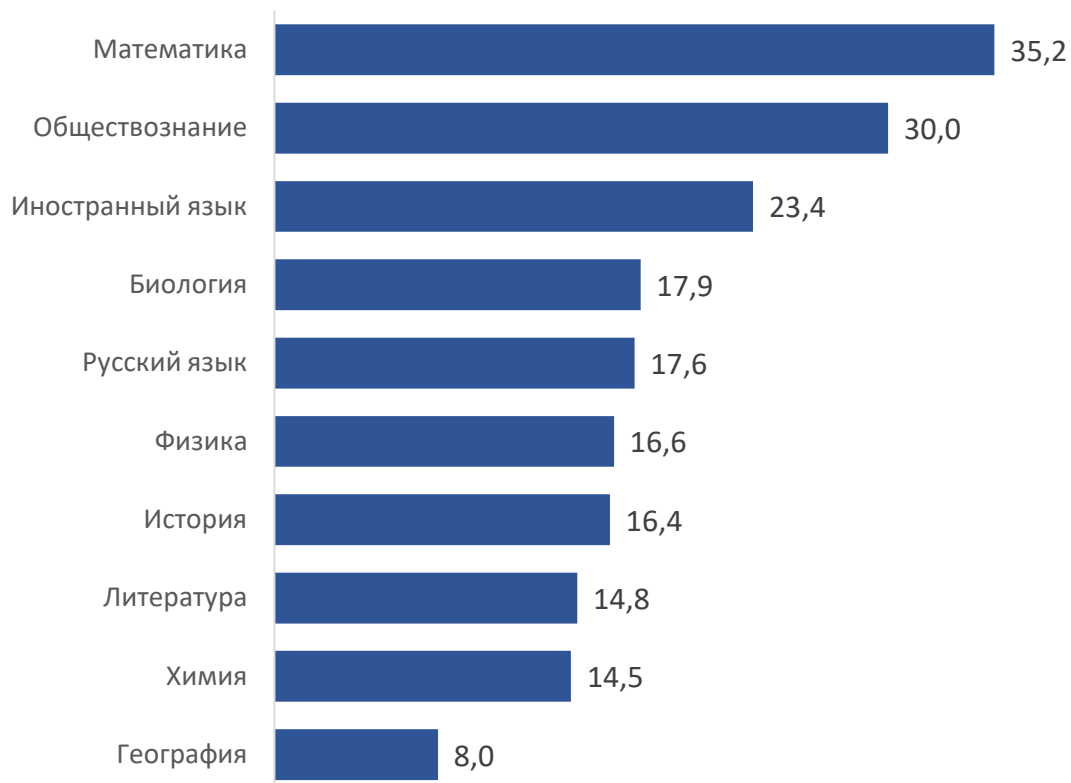


Рисунок 8 - Распределение ответов на вопрос: «Какие предметы Вы бы хотели бы изучать на углубленном уровне?», % от числа респондентов

Желание изучать предметы на углубленном уровне скромнее. По собственному желанию стали бы изучать математику всего лишь треть школьников (35,2%) и примерно столько же (30%) хотели бы изучать обществознание. Снижение доли желающих изучать предмет углубленно заметно по всем дисциплинам кроме иностранного языка – здесь доля выше, чем тех, кто его действительно изучает – 23,4% против 16% изучающих.

Доли сдающих экзамены по предметам значительно выше. Ожидаемо лидируют обязательные русский язык и математика – их отметили 81,4% и 79,1%. Немного меньше половины (43,2%) собираются сдавать обществознание. Остальные предметы названы школьниками существенно реже.

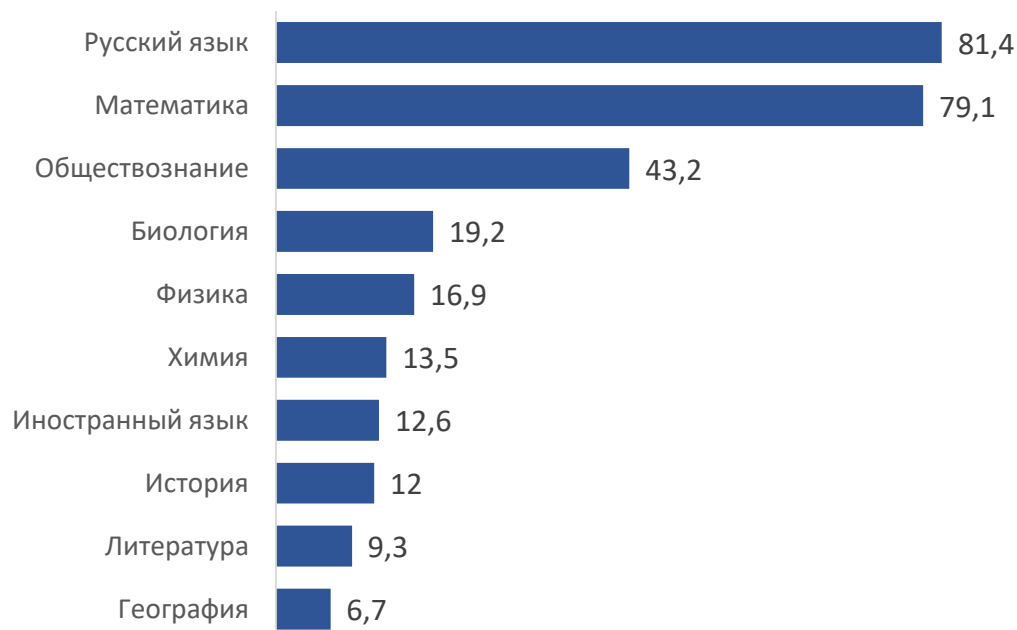


Рисунок 9 - Распределение ответов на вопрос: «Какие предметы Вы собираетесь сдавать на ЕГЭ/ЕГЭ?», % от числа респондентов

Подготовкой к экзаменам школьники чаще всего занимаются самостоятельно (90,8%) и на уроках в своей школе (86,8%). Примерно половина обучающихся готовятся к экзаменам с репетитором (52%) и на курсах подготовки (46,9%). Реже всего – на занятиях в других школах.



Рисунок 10 - Распределение ответов на вопрос: «Как Вы преимущественно готовитесь (собираетесь готовиться) к экзаменам?», % от числа респондентов



Рисунок 11 – Распределение ответов на вопрос "Чем Вы собираетесь заняться после обучения в школе?", % от числа респондентов

В 2023 г. снова увеличилась доля собирающихся поступить в вуз – 65,3%, сократилась доля желающих поступить в профессиональную организацию среднего образования.

Профессиональное образование для себя считают достаточным лишь 12,3% обучающихся, 79,2% считают необходимым для себя высшее образование.

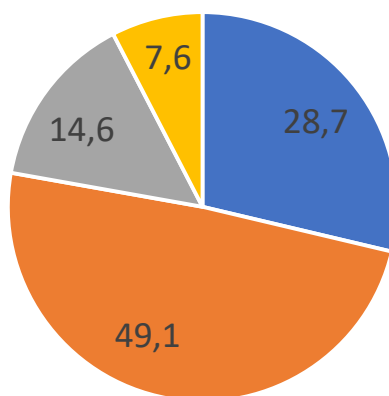
Таблица 1 - Распределение ответов на вопрос: «Какой уровень образования Вы считаете достаточным для себя?», % от числа респондентов

1.Среднее общее образование (11 классов)	8,5
2.Среднее профессиональное образование	12,3
3.Высшее образование – бакалавриат	37,3
4.Высшее образование – специалитет, магистратура	33,7
5.Высшее образование – аспирантура, адъюнктура	8,2

Большинство респондентов определились с выбором профессии. Определенно определились – 28,7%, скорее да – половина – 49,1%. 22,2% пока не сделали свой выбор.

Таблица 2 - Распределение ответов на вопрос: «Вы уже сделали выбор своей будущей профессии?», % от числа респондентов

1.Определенно да	28,7
2.Скорее да	49,1
3.Скорее нет	14,6
4.Нет	7,6



■ Определенно да ■ Скорее да ■ Скорее нет ■ Нет

Рисунок 12 - Распределение ответов на вопрос: «Вы уже сделали выбор своей будущей профессии?», % от числа респондентов

В 2023 г. на первом месте в рейтинге предполагаемых областей деятельности – инженерное дело, технологии, машиностроение (19,1%), а также наука и образование (18,1%). Второе место вместе с другими профессиональными областями занимают информационные технологии, связь и интернет – 11,6% - 16,4% соответственно. Наименьшая доля желающих освоить экологию – 3,4%



Рисунок 13 - Распределение ответов на вопрос: «В какой сфере Вы хотели бы работать в будущем?», % от числа респондентов

1.5 Особенности процесса выбора профессии

Чаще всего при выборе профессии школьники ориентируются на возможность заниматься любимым делом – 65,1%. На втором месте высокая заработная плата – 56,9%. Третье место в рейтинге – возможность построить карьеру (37,3%), а четвертое – престиж профессии (35,3%). Остальные обстоятельства существенно реже упоминаются школьниками. Семейные традиции в 2023 г. занимают последнее место.

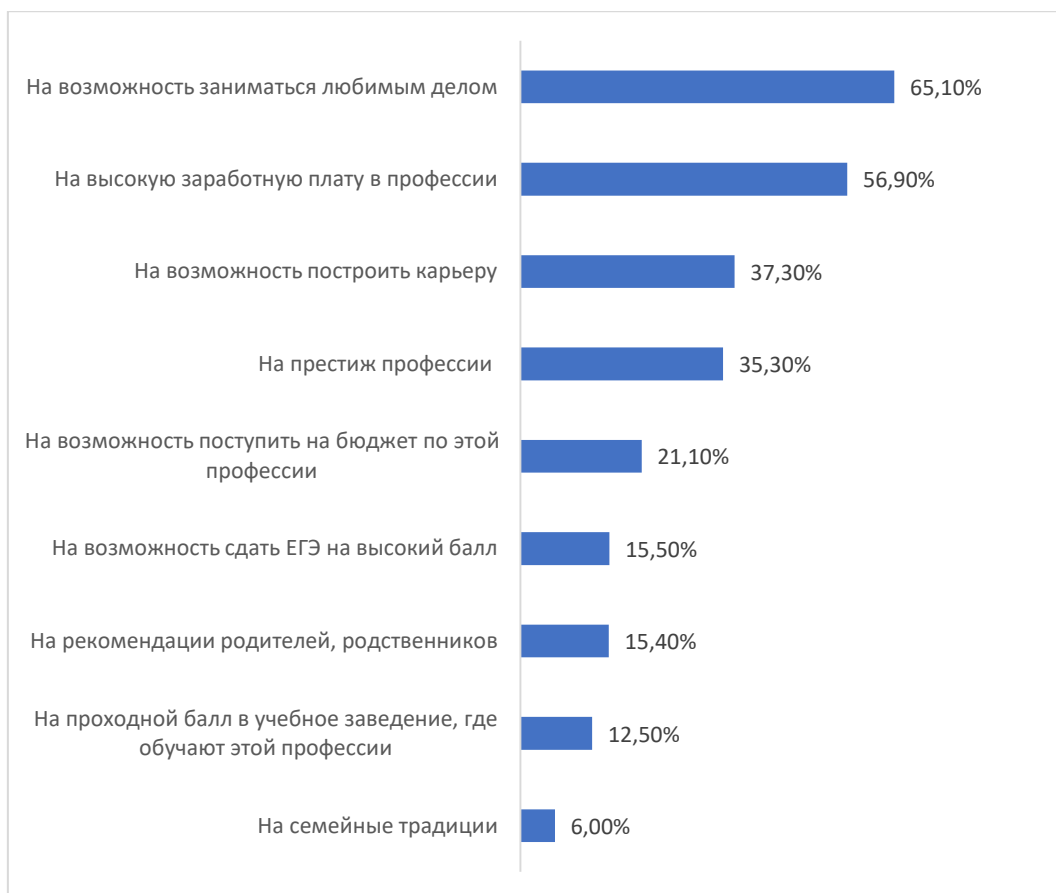


Рисунок 14 - Распределение ответов на вопрос: «На что Вы ориентируетесь, когда выбираете будущую профессию?», % от числа респондентов

Предпринимательство сегодня – тренд для экономики России. Половина обучающихся видят себя предпринимателями в будущем.

Таблица 3 - Распределение ответов на вопрос: «Рассматриваете ли Вы для себя возможность организовать в будущем собственный бизнес?», % от числа респондентов

1. Да, рассматриваю	49,0
2. Нет, не рассматриваю	18,9

3.Трудно сказать	32,1
------------------	------

Половина обучающихся, как и в прошлом году, хотели бы быть предпринимателями.

Школьники полагают, что достаточно осведомлены о профессии, которую хотят получить. Таких половина (54,5%). О заработной плате осведомлены 64,1% школьников. А 77,2% осведомлены о том, где можно получить профессию.

Таблица 4. Распределение ответов на вопрос: «Как Вы считаете, у Вас достаточно информации о востребованных на рынке труда в Ленинградской области профессиях?», от числа респондентов

1.Да	20,9
2.Скорее да	33,6
3.Скорее нет	20,9
4.Нет	8,0
5.Трудно сказать	16,6

Таблица 5 - Распределение ответов на вопрос: «Как Вы считаете, у вас достаточно информации об уровне заработной платы в различных профессиональных группах?», от числа респондентов

1.Да	24,0
2.Скорее да	40,1
3.Скорее нет	18,0
4.Нет	6,3
5.Трудно сказать	11,5

Таблица 6 – Распределение ответов на вопрос: «Как Вы считаете, у Вас достаточно информации о том, где и на каких условиях можно получить образование по той или иной профессии?», от числа респондентов

1.Да	34,0
2.Скорее да	43,2

3.Скорее нет	10,7
4.Нет	4,1
5.Трудно сказать	8,0

Менее половины обучающихся получали помощь профконсультанта – 44,9%, однако полагают, что такая помощь была бы полезной – 62,6%.

Таблица 6 – Профориентационные мероприятия, в которых участвуют школьники

1.Олимпиады и конкурсы	32,4
2.Школьные конференции	23,6
3.Конференции в высших учебных заведениях	6,7
4.Творческие мероприятия	13,7
5.Научно-просветительские	5,1
6.Дополнительные учебные курсы (в том числе в онлайн-формате)	10,0
7.Беседы о профессиях	36,7
8.Экскурсии на предприятия города	13,7
9.Встречи с представителями различных профессий	15,7
10. Школьные вечера, конкурсы, викторины	6,3
11.Изучение информационных материалов по учебным заведениям	9,7
12.Групповые и индивидуальные консультации специалистов	5,6
13.Дни профориентации молодёжи	9,8
14.«Дни открытых дверей»	23,4
15. Другие мероприятия	1,1

Мероприятия, в которых участвуют школьники, весьма разнообразны – чаще всего это олимпиады и конкурсы и беседы о профессиях.

Раздел 2. ПОТРЕБНОСТИ В ПРОФОРИЕНТАЦИИ ШКОЛЬНИКОВ С ОВЗ В ОЦЕНКАХ ИХ РОДИТЕЛЕЙ

Для выявления потребностей в профориентации школьников с ОВЗ был проведен опрос их родителей. В данном разделе представлены данные, как в целом по выборке, так и с разбивкой на группы: многодетные семьи и не многодетные, а также по уровню материального положения. Для выявления уровня материального положения респондентов задавался вопрос: *Оцените, пожалуйста уровень доходов в Вашей семье? Были выделены пять групп респондентов по уровню материального положения:*

Группа 1. Денег не хватает даже на продукты питания

Группа 2. На продукты питания денег хватает, но покупка одежды уже вызывает затруднения

Группа 3. Денег хватает на продукты и одежду, однако покупка вещей длительного пользования для нас является проблемой

Группа 4. Мы можем без труда приобретать вещи длительного пользования, но нам сложно приобретать дорогие вещи

Группа 5. Мы можем позволить себе приобретать такие дорогие вещи, как квартира, дача

Социально-демографические характеристики выборки были получены следующие: 59,2% детей с ОВЗ мальчики и 40,8% девочки. Следует отметить, что в группе 1 по материальному положению преобладают девочки, этот показатель больше, чем в целом по выборке.

Таблица 7 – Распределение ответов на вопрос: «Укажите пол Вашего ребенка», % от числа респондентов

	Не многодетные	Многодетные	Группа 1	Группа 2	Группа 3	Группа 4	Группа 5	ВСЕ
мужской	59,6	57,7	46,2	57,8	59,5	60,1	57,1	59,2
женский	40,4	42,3	53,8	42,2	40,5	39,9	42,9	40,8

Большинство родителей заявили, что их дети относятся к категории подростков: более половины (54,5%) – это дети в возрасте 11-14 лет, еще 38,9% - в возрасте 15-18 лет.

Таблица 8 – Распределение ответов на вопрос: «Укажите возраст Вашего ребенка», % от числа респондентов

	Не многодетные	Многодетные	Группа 1	Группа 2	Группа 3	Группа 4	Группа 5	ВСЕ
3-10 лет	5,8	10,9	8,3	8,5	6,3	7,0	0,0	6,6
11-14 лет	55,9	50,0	66,7	50,0	55,3	55,0	51,5	54,5
15-18 лет	38,3	39,1	25,0	41,5	38,4	38,0	48,5	38,9

Большинство детей в целом по выборке – это дети с интеллектуальными нарушениями (32,4%). Минимальный процент таких детей в семьях с высоким достатком (14,3%), максимальный в первых трех группах по материальному положению.

Таблица 9 – Распределение ответов на вопрос: «**Какие ограничения жизнедеятельности имеются у Вашего ребенка?**», % от числа ответов

	Не многодетные	Многодетные	Группа 1	Группа 2	Группа 3	Группа 4	Группа 5	ВСЕ
Опорно-двигательные нарушения	5,9	4,5	0,0	9,6	5,0	5,5	2,9	5,6
Эмоционально-волевые нарушения	25,1	27,9	46,2	33,7	26,6	22,9	14,3	25,7
Интеллектуальные	32,7	29,7	38,5	39,8	38,2	26,6	14,3	32,4
Нарушения речи	11,2	17,1	23,1	8,4	14,7	11,8	2,9	12,3
Нарушения слуха	2,2	0,9	0,0	2,4	1,5	2,2	2,9	2,0
Нарушения зрения	11,2	9,0	0,0	13,3	10,0	11,8	11,4	11,0
Болезни внутренних органов	2,9	6,3	0,0	4,8	2,7	4,1	2,9	3,5
Множественные нарушения	0,6	0,9	0,0	1,2	0,8	0,0	2,9	0,6
Иные нарушения	28,6	29,7	23,1	21,7	22,8	32,8	57,1	28,6

Большинство опрошенных родителей заявили, что их дети посещают обычную общеобразовательную школу. По всей видимости, мероприятия по инклюзивному образованию, которые проводятся активно последние годы

повлияли на решение родителей в определении своих детей с ОВЗ в обычные общеобразовательные школы. Статистически значимые различия зафиксированы только в группе 1 по материальному положению: если в целом по выборке специализированную образовательную организацию посещают всего 3,2%, то среди низкоресурсной группы таких детей набралось уже 15,4%.

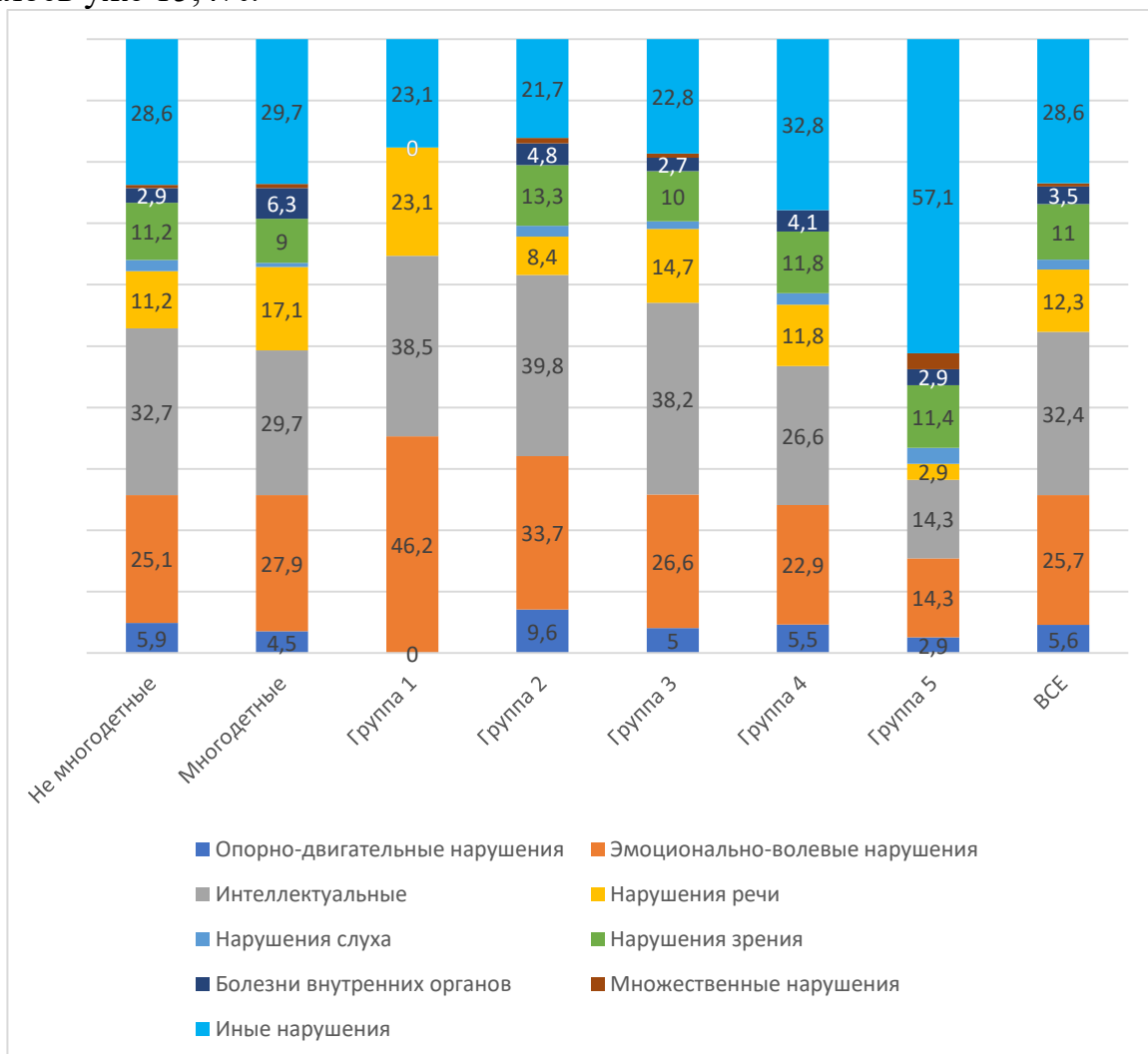


Рисунок 15 – Распределение ответов на вопрос: «Какие ограничения жизнедеятельности имеются у Вашего ребенка?», % от числа ответов

Таблица 10 – Распределение ответов на вопрос: «Какую образовательную организацию посещает Ваш ребенок?», % от числа респондентов

	Не многодетные	Многодетные	Группа 1	Группа 2	Группа 3	Группа 4	Группа 5	ВСЕ
Обычную общеобразовательную школу	93,9	87,4	76,9	86,7	92,3	95,2	97,1	92,7
Специализированную образовательную организацию	2,4	7,2	15,4	3,6	2,7	3,0	2,9	3,2
Обучается на дому	2,9	3,6	7,7	8,4	3,5	1,5	0,0	3,2
Обучается по форме семейного образования	0,4	0,0	0,0	0,0	0,8	0,0	0,0	0,3
Другое	0,4	1,8	0,0	1,2	0,8	0,4	0,0	0,6

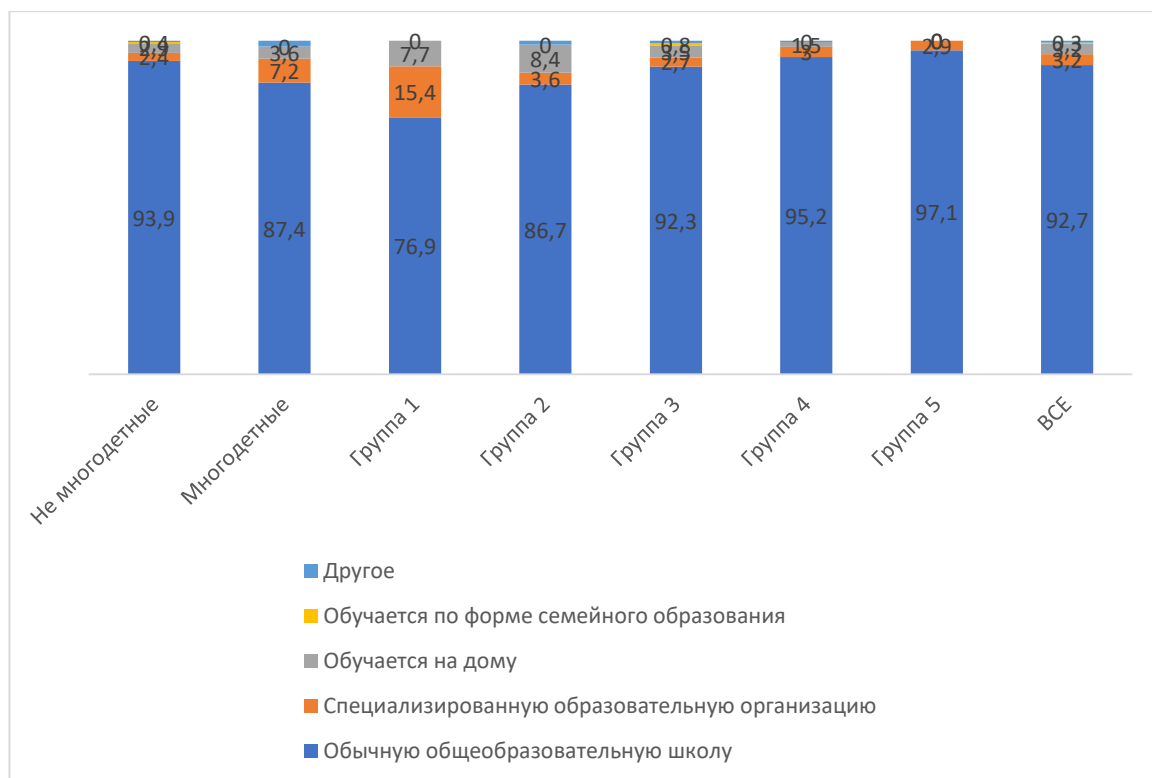


Рисунок 16 – Распределение ответов на вопрос: «Какую образовательную организацию посещает Ваш ребенок?», % от числа респондентов

В целом по выборке 85,6% родителей отметили, что хотели бы, чтобы их ребенок работал в будущем. Интересно то, что в группе 5 по

материальному положению абсолютно все родители (100%) считают, что трудоустройство для их ребенка просто необходимо. В многодетных семьях также процент респондентов, считающих, что ребенок должен работать в будущем, выше, чем в целом по выборке.

Таблица 11 – Распределение ответов на вопрос: «Как Вы считаете, будет ли Ваш ребенок работать в будущем?», % от числа респондентов

	Не многодетные	Многодетные	Группа 1	Группа 2	Группа 3	Группа 4	Группа 5	ВСЕ
Да	85,1	90,1	84,6	78,3	82,2	89,3	100,0	85,6
Скорее да	11,7	5,4	7,7	16,9	13,5	8,5	0,0	11,0
Скорее нет	0,9	1,8	0,0	1,2	2,3	0,0	0,0	1,1
Нет	0,2	0,0	0,0	0,0	0,4	0,0	0,0	0,2
Трудно сказать	2,0	2,7	7,7	3,6	1,5	2,2	0,0	2,1

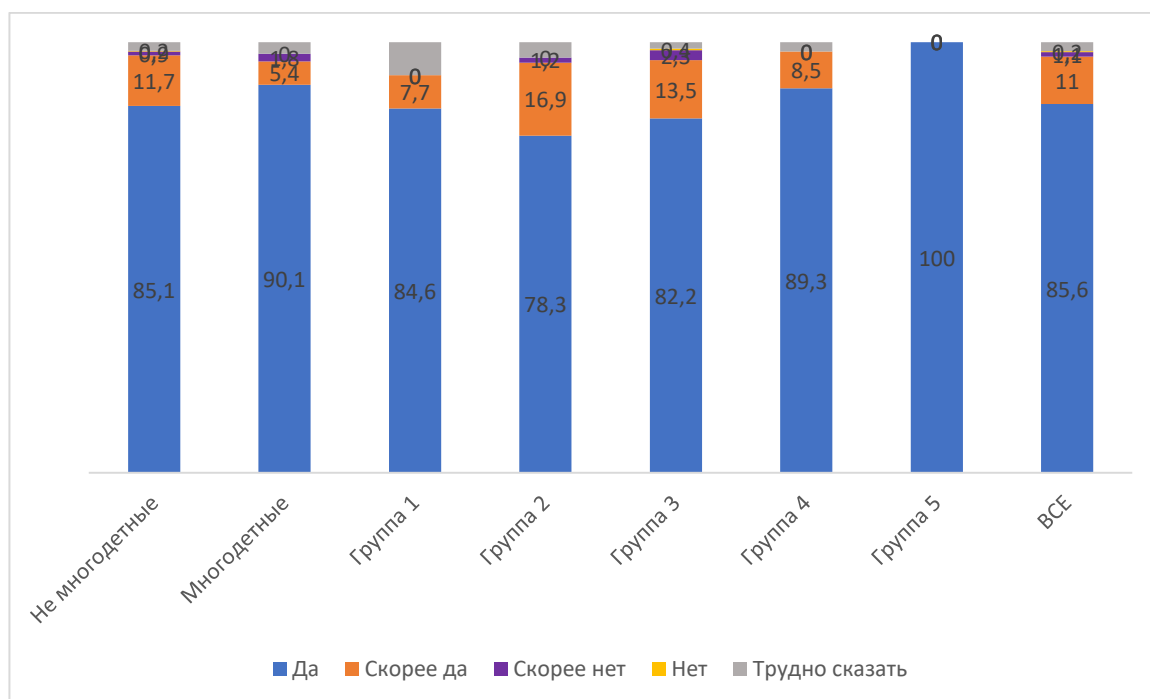


Рисунок 17 – Распределение ответов на вопрос: «Как Вы считаете, будет ли Ваш ребенок работать в будущем?», % от числа респондентов

Большинство родителей уверены в том, что их ребенок в будущем сможет получить профессию. Меньше такой уверенности у родителей из группы 2 по материальному положению. Если в целом по выборке 76,4% респондентов выразили свою уверенность в получении их ребенком профессии, то в группе 2 таких набралось 66,3%.

Таблица 12 – Распределение ответов на вопрос: «Как Вы считаете, сможет ли Ваш ребенок получить профессию?», % от числа респондентов

	Не многодетные	Многодетные	Группа 1	Группа 2	Группа 3	Группа 4	Группа 5	ВСЕ
Да, несомненно	76,1	80,2	84,6	66,3	71,8	82,7	82,9	76,4
Скорее да	20,6	15,3	0,0	25,3	24,7	15,5	17,1	20,1
Скорее нет	0,9	0,9	0,0	1,2	1,5	0,4	0,0	0,9
Трудно сказать	2,4	3,6	15,4	7,2	1,9	1,5	0,0	2,6

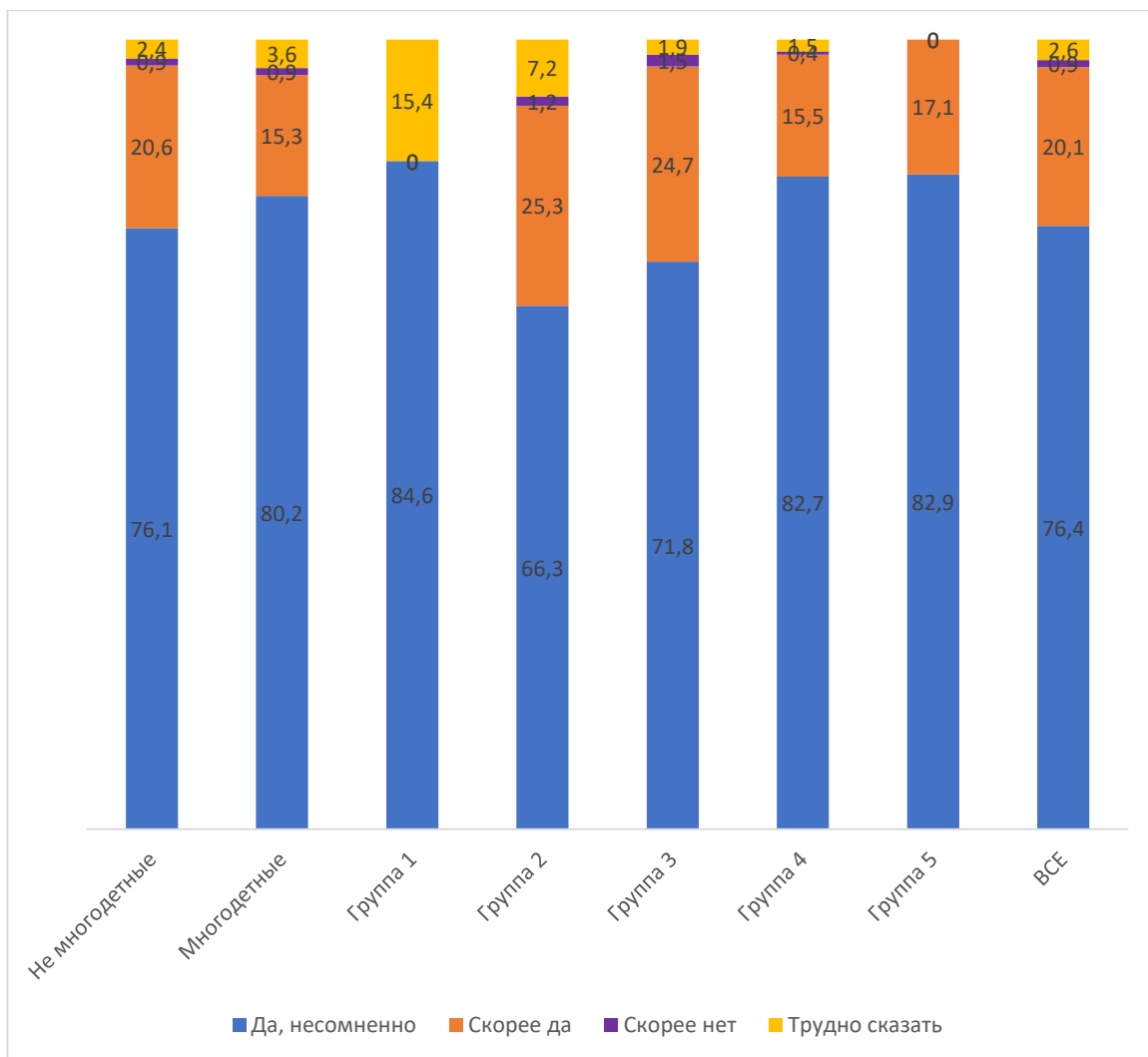


Рисунок 18 – Распределение ответов на вопрос: «Как Вы считаете, сможет ли Ваш ребенок получить профессию?», % от числа респондентов

О том, что их заботит проблема профессионального будущего их детей, заявили 75,5% опрошенных родителей. Снова самые высокие показатели у группы самых обеспеченных – 88,6%, а также в самой низкоресурсной группе опрошенных – 84,6%.

Таблица 13 – Распределение ответов на вопрос: «Насколько проблема профессионального будущего ребенка важна для Вас?», % от числа респондентов

	Не многодетные	Многодетные	Группа 1	Группа 2	Группа 3	Группа 4	Группа 5	ВСЕ
Очень важна	74,9	80,2	84,6	77,1	70,7	77,5	88,6	75,5
Скорее важна, но отнюдь не первостепенная	20,4	17,1	7,7	13,3	23,9	20,3	11,4	20,1
Скорее не важна, существует масса более важных проблем	2,0	0,9	7,7	4,8	2,3	0,4	0,0	1,8
Точно не важна	0,9	0,0	0,0	3,6	0,4	0,4	0,0	0,8
Трудно сказать	1,8	1,8	0,0	1,2	2,7	1,5	0,0	1,8

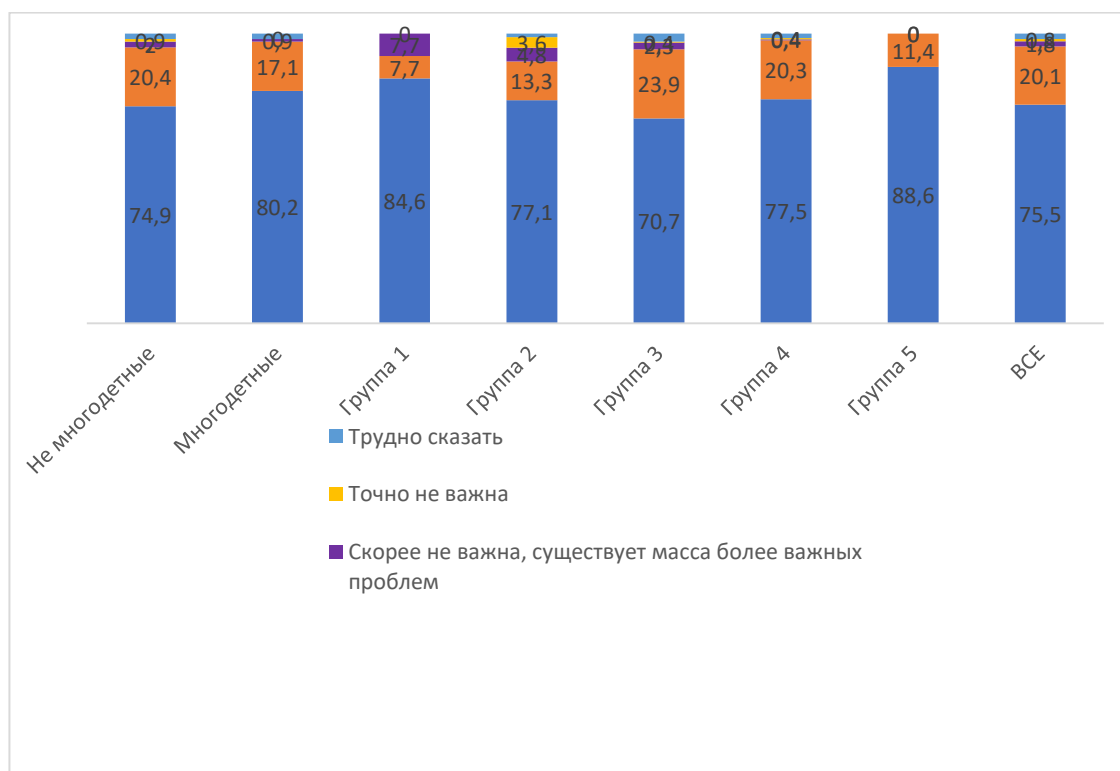


Рисунок 19 – Распределение ответов на вопрос: «**Насколько проблема профессионального будущего ребенка важна для Вас?**», % от числа респондентов

Большинство респондентов (74,4%) поделились тем, что их ребенок получает информацию по профориентации в школе, где учится. Показатель осведомленности о мероприятиях по профориентации среди родителей выше в группе 5 по материальному положению (85,7%), а самый низкий показатель – в группе 1 (61,5%). Кроме того, в низкоресурсной группе семей больше всего респондентов затруднились с ответом – если в среднем по выборке таких набралось 18,2%, то среди представителей группы 1 по материальному положению – 38,5% и это очень высокий показатель для социологических исследований. Обычно уход от ответа свидетельствует о том, что вопрос «неудобный», однако в данном контексте это может свидетельствовать о том, что, возможно, проводимая в школе работа по профориентации ребенка не входит в сферу интересов родителей из группы 1 по материальному положению.

Таблица 14 – Распределение ответов на вопрос: «**Получает ли Ваш ребенок информацию по профориентации в школе, где учится?**», % от числа респондентов

	Не многодетные	Многодетные	Группа 1	Группа 2	Группа 3	Группа 4	Группа 5	ВСЕ
Да	75,0	72,1	61,5	75,9	73,0	74,5	85,7	74,4
Нет	7,2	9,0	0,0	4,8	7,3	9,6	0,0	7,4
Трудно сказать	17,8	18,9	38,5	19,3	19,7	15,9	14,3	18,2

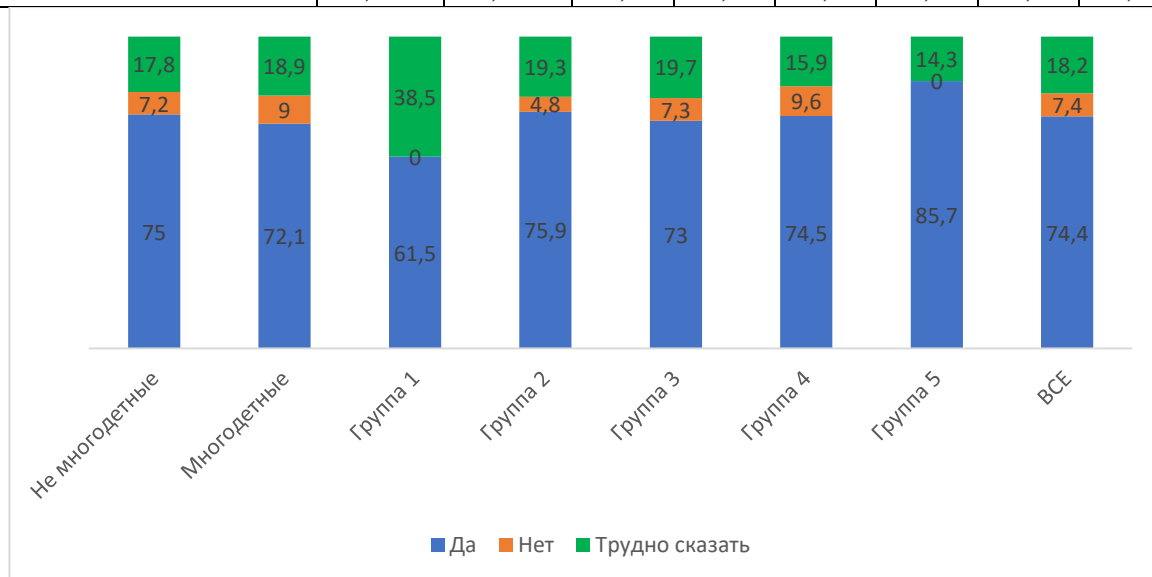


Рисунок 20 – Распределение ответов на вопрос: «Получает ли Ваш ребенок информацию по профориентации в школе, где учится?», % от числа респондентов

Вместе с тем, среди тех, кто знает о получаемой информации по профориентации в школе, большинство представителей группы 1 считают эту информацию полезной (61,5%), это больше, чем в целом по выборке (48,9%), и эти различия статистически значимы. Подобная же ситуация наблюдается в группе самых обеспеченных респондентов (62,9%). Если сравнивать по этому показателю многодетные и не многодетные семьи, то представители многодетных семей чаще заявляют, что получаемая информация по профориентации их ребенка является полезной – 55,9% многодетных заявляют об этом, против 47,5% не многодетных семей.

Таблица 15 – Распределение ответов на вопрос: «Оцените, пожалуйста, насколько полезной является получаемая информация для профессионального будущего Вашего ребенка?», % от числа респондентов

	Не многодетные	Многодетные	Группа 1	Группа 2	Группа 3	Группа 4	Группа 5	ВСЕ
Очень полезна	47,5	55,9	61,5	50,6	43,6	50,9	62,9	48,9
Скорее полезна	32,1	28,8	15,4	31,3	35,1	29,9	25,7	31,6
Скорее не полезна	1,8	0,9	0,0	0,0	2,3	1,8	2,9	1,8
Абсолютно не полезна	0,9	1,8	0,0	1,2	1,2	1,1	0,0	1,1
Трудно сказать	17,6	12,6	23,1	16,9	17,8	16,2	8,6	16,6

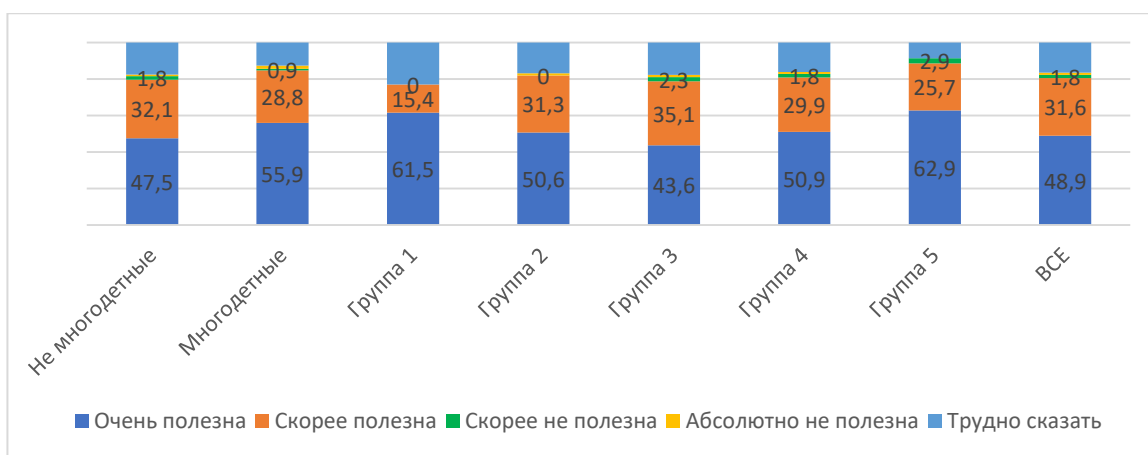


Рисунок 21 – Распределение ответов на вопрос: «Оцените, пожалуйста, насколько полезной является получаемая информация для профессионального будущего Вашего ребенка?», % от числа респондентов

Следующим в анкете был вопрос о характере коммуникации между родителями детей с ОВЗ и образовательным учреждением, где учится ребенок. Большинство респондентов (68,7%) заявили о том, что имели опыт контакта с образовательным учреждением по поводу профориентации. Чаще всего отрицательный ответ давали представители малообеспеченных семей – 38,5% против 31,3% в целом по выборке.

Таблица 16 – Распределение ответов на вопрос: «Контактируете ли Вы с образовательным учреждением, где учится Ваш ребенок, по поводу его профориентации», % от числа респондентов

	Не многодетные	Многодетные	Группа 1	Группа 2	Группа 3	Группа 4	Группа 5	ВСЕ
Да	68,1	73,0	61,5	69,9	68,7	68,3	71,4	68,7
Нет	31,9	27,0	38,5	30,1	31,3	31,7	28,6	31,3

Большинство респондентов (68,7%) заявили о том, что поддерживают контакт с образовательным учреждением, где учится ребенок, по поводу его профориентации. Реже такой контакт поддерживают представители группы 2 по материальному положению (61,5%) и чаще – многодетные (73%). В остальных группах не зафиксировано статистически значимых различий по сравнению с выборкой в целом.

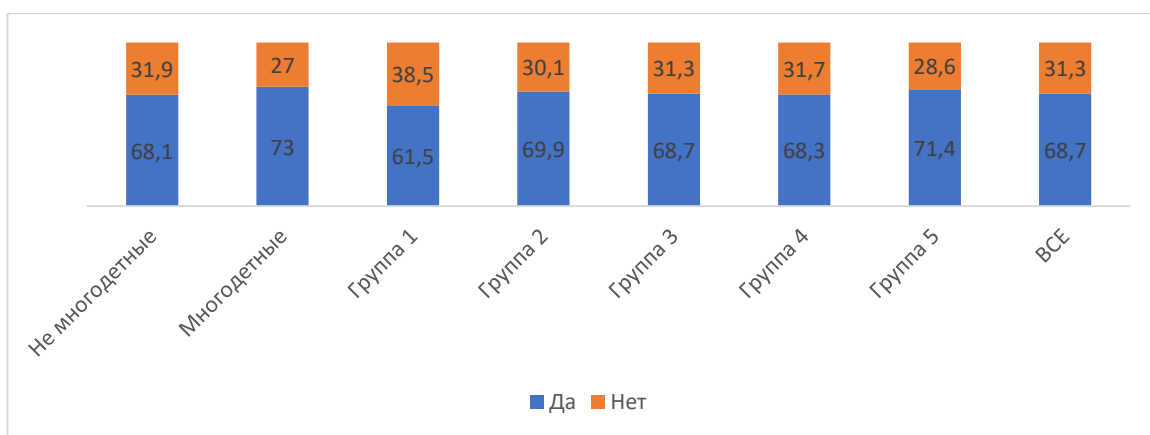


Рисунок 22 – Распределение ответов на вопрос: «**Контактируете ли Вы с образовательным учреждением, где учится Ваш ребенок, по поводу его профориентации**», % от числа респондентов

Практически все группы опрошенных оказались единодушны в мнении, что им достаточно информации о профессиях и требованиях к ним с учетом ограничений по заболеванию их ребенка. Исключением является группа 2 по материальному положению – если в целом по выборке уверенных в том, что информации достаточно – 60,7% респондентов, то в группе 2 таких набралось 51,8%.

Таблица 17 – Распределение ответов на вопрос: «**Достаточно ли Вам информации о профессиях и требованиях к ним с учетом ограничений по заболеванию Вашего ребенка?**», % от числа респондентов

	Не многодетные	Многодетные	Группа 1	Группа 2	Группа 3	Группа 4	Группа 5	ВСЕ
Да	61,3	57,7	61,5	51,8	62,9	60,5	65,7	60,7
Нет	13,6	9,0	15,4	14,5	11,6	12,9	14,3	12,7
Трудно сказать	25,1	33,3	23,1	33,7	25,5	26,6	20,0	26,6

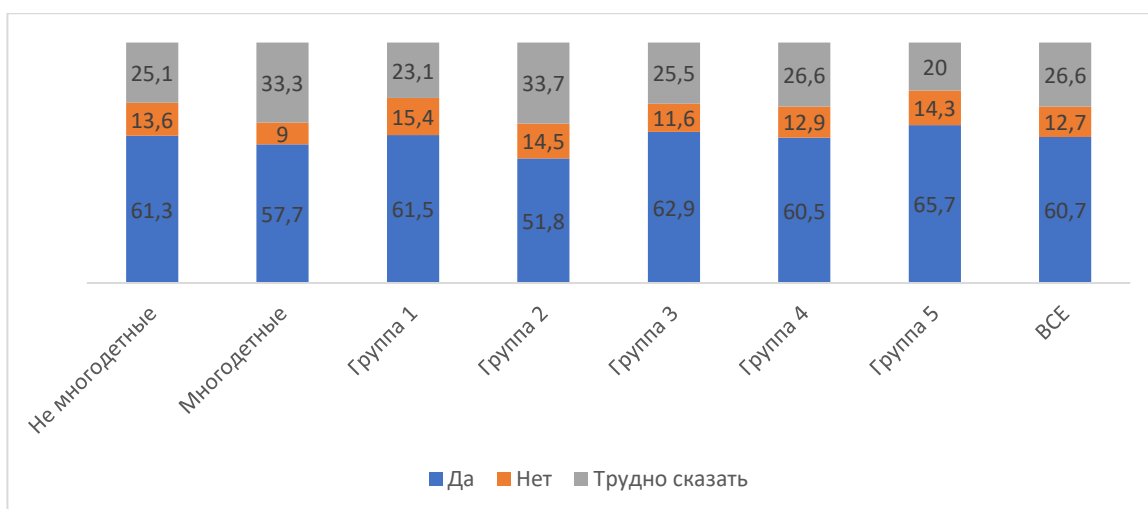


Рисунок 23 – Распределение ответов на вопрос: «Достаточно ли Вам информации о профессиях и требованиях к ним с учетом ограничений по заболеванию Вашего ребенка?», % от числа респондентов

Таблица 18 – Распределение ответов на вопрос: «Какие методы и формы профориентационной работы используются в школе, где учится Ваш ребенок?», % от числа ответов

	Не многодетные	Многодетные	Группа 1	Группа 2	Группа 3	Группа 4	Группа 5	ВСЕ
Профпросвещение	94,2	86,2	90,9	92,5	92,4	92,7	100,0	92,9
Профдиагностика	78,2	80,9	81,8	83,6	77,2	79,0	78,1	78,8
Профконсультирование	75,9	79,8	81,8	79,1	72,3	79,4	81,3	76,7
Профподбор/профотбор	47,2	46,8	45,5	47,8	43,3	48,9	65,6	47,4
Профессиональная адаптация	50,0	54,3	54,5	53,7	47,8	51,9	59,4	51,0

Для выявления рейтинга используемых в школах Ленинградской области методов и форм профориентационной работы родителям детей с ОВЗ задавался вопрос: «Какие методы и формы профориентационной работы используются в школе, где учится Ваш ребенок?». Распределение ответов представлено в таблице ___ и рисунке ____. Наиболее популярными формами профориентации являются профпросвещение (92,9%) и профдиагностика (78,8%), а также профконсультирование (76,7%). При этом в группе обеспеченных семей абсолютно все (100%) заявили о том, что им знакома такая форма профориентации как профпросвещение. Меньше всего

знакомы с этой формой профориентационной работы многодетные семьи (86,2%).

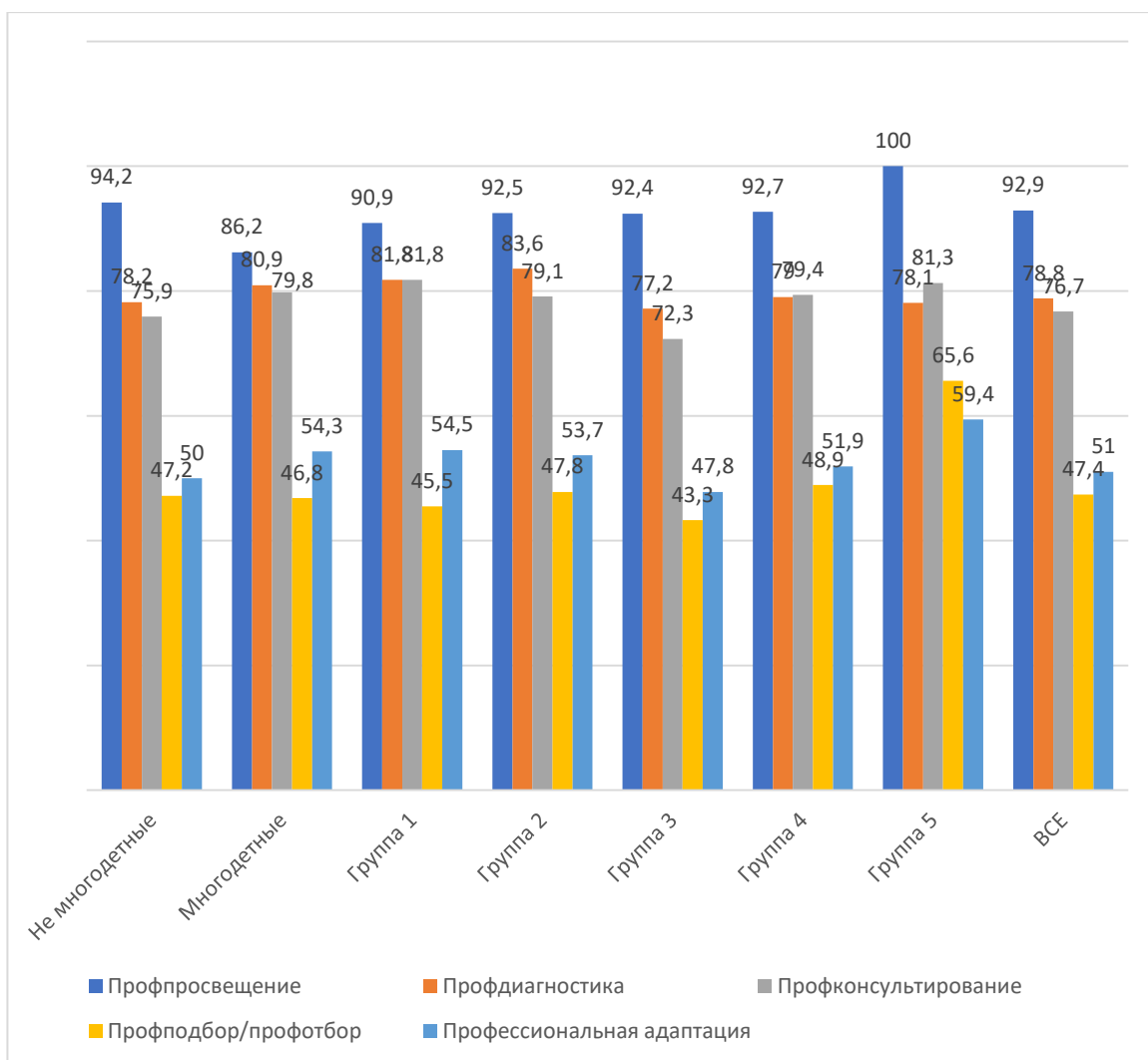
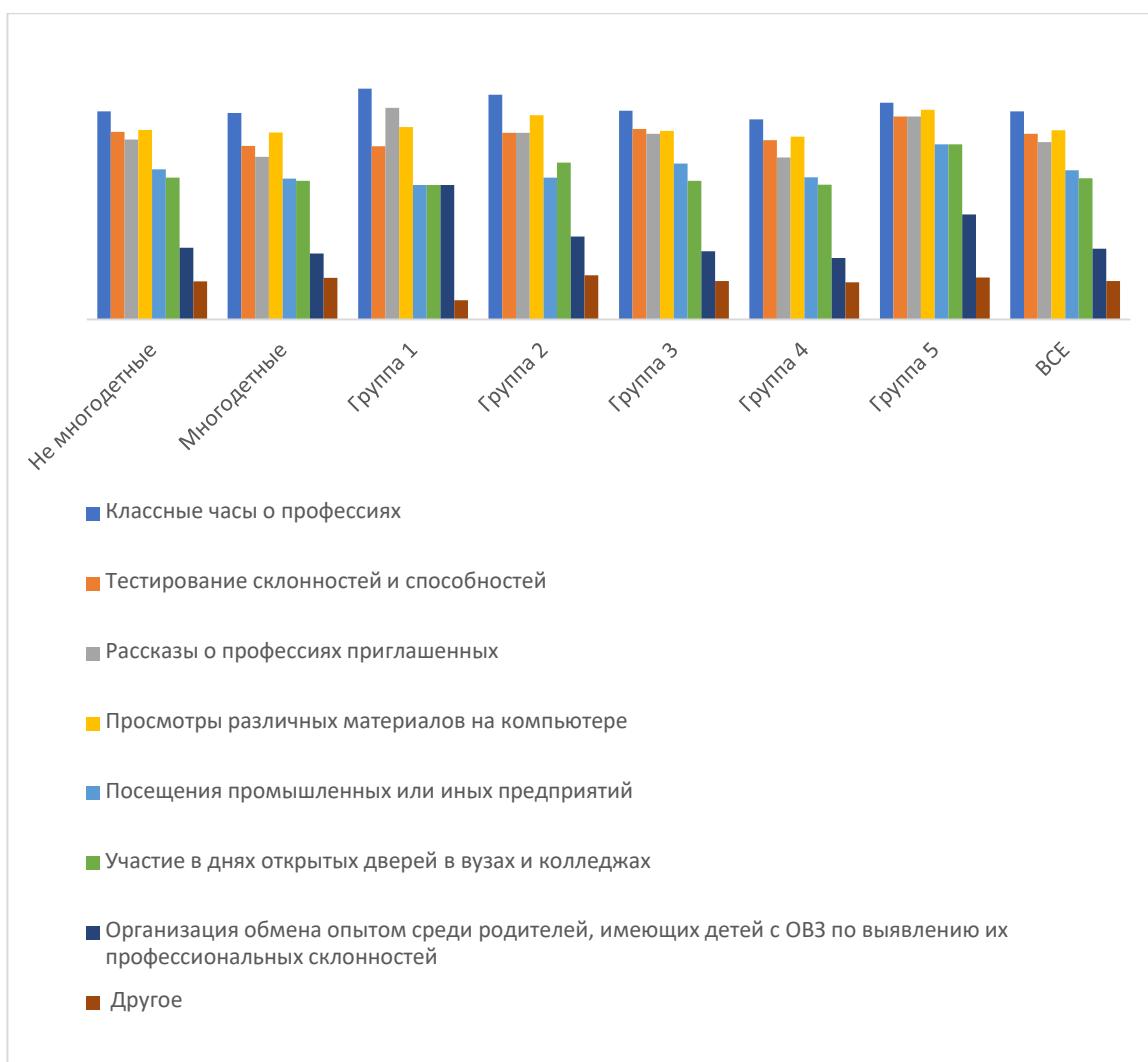


Рисунок 24 – Распределение ответов на вопрос: «Какие методы и формы профориентационной работы используются в школе, где учится Ваш ребенок?», % от числа ответов

Подавляющее большинство родителей поделились тем, что чаще всего в качестве профориентации в школах проводятся классные часы о профессиях (90,1%), а также просмотр различных материалов на компьютерах (82%) и тестирование склонностей и способностей (80,4%). Вместе с тем, только треть респондентов заявили о такой перспективной форме, как обмен опытом среди родителей детей, имеющих ОВЗ. Эта форма профориентации может быть весьма эффективной, так как в условиях передачи информации от «равного к равному» снижается риск предвзятого отношения, а также родители, уже имеющие опыт удачной профориентации ребенка с ОВЗ, могут передавать его своим коллегам более релевантно, чем это делают представители образовательных организаций.

Таблица 19 – Распределение ответов на вопрос: «**Какие методы и формы профориентационной работы используются в школе, где учится Ваш ребенок?**»,
% от числа ответов

	Не многодетные	Многодетные	Группа 1	Группа 2	Группа 3	Группа 4	Группа 5	ВСЕ
Классные часы о профессиях	90,2	89,5	100,0	97,4	90,4	86,7	93,9	90,1
Тестирование склонностей и способностей	81,3	75,2	75,0	80,8	82,5	77,6	87,9	80,4
Рассказы о профессиях приглашенных	78,0	70,5	91,7	80,8	80,4	70,2	87,9	76,9
Просмотры различных материалов на компьютере	82,1	81,0	83,3	88,5	81,7	79,2	90,9	82,0
Посещения промышленных или иных предприятий	65,0	61,0	58,3	61,5	67,5	61,6	75,8	64,6
Участие в днях открытых дверей в вузах и колледжах	61,4	60,0	58,3	67,9	60,0	58,4	75,8	61,2
Организация обмена опытом среди родителей, имеющих детей с ОВЗ по выявлению их профессиональных склонностей	31,1	28,6	58,3	35,9	29,6	26,7	45,5	30,6
Другое	16,5	18,1	8,3	19,2	16,7	16,1	18,2	16,7



Результаты опроса показывают довольно тесное сотрудничество между организациями образования и родителями детей с ОВЗ. Так, 18% родителей сотрудничают с образовательными организациями на систематической основе, еще 45% выбрали вариант ответа «скорее сотрудничаю». Это хороший показатель, который говорит о хорошо проделанной работе по интеграции родительского сообщества в решение вопросов о профориентации детей на базе образовательных учреждений Ленинградской области.

Чаще других на систематической основе сотрудничают представители группы 5 и группы 1 по материальному положению.

Таблица 20 – Распределение ответов на вопрос: «Включены ли родители детей с ОВЗ в процесс профориентации в образовательной организации, где учится Ваш ребенок?», % от числа ответов

	Не многодетные	Многодетные	Группа 1	Группа 2	Группа 3	Группа 4	Группа 5	ВСЕ
Да, на систематической основе	18,3	17,3	30,8	21,7	14,7	17,0	37,1	18,0
Скорее да	45,1	42,7	30,8	43,4	46,1	46,9	31,4	45,0
Скорее нет	5,5	8,2	7,7	6,0	7,0	5,2	2,9	5,9
Нет, практически не включены	12,3	12,7	7,7	8,4	12,4	14,0	8,6	12,3
Трудно сказать	18,7	19,1	23,1	20,5	19,8	17,0	20,0	18,8

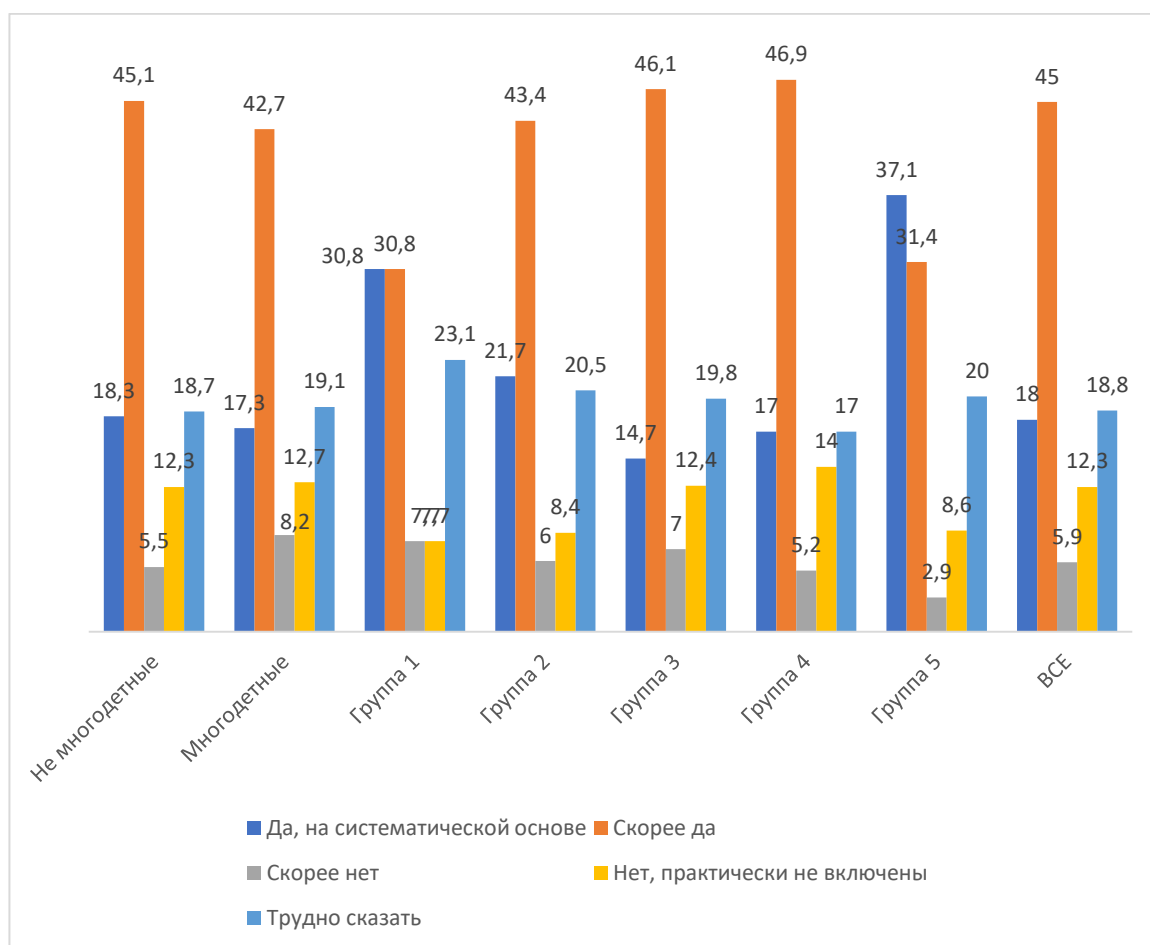


Рисунок 25 – Распределение ответов на вопрос: «Включены ли родители детей с ОВЗ в процесс профориентации в образовательной организации, где учится Ваш ребенок?», % от числа ответов

Похожая ситуация с группами 1 и 5 по материальному положению наблюдается и при ответе на вопрос: «**Ваш ребенок уже определился с будущей профессией?**». Как в группе 1, так и в группе 5 по материальному положению, статистически значимо больше тех семей, дети в которых уже определились с профессией. Если в целом по выборке таких насчитывается 35,9%, то среди обеспеченных таких семей уже 51,4%, а среди самых бедных – 46,2%. Зафиксировано также различие между многодетными семьями (29,7%) и не многодетными (37,2%).

Таблица 21 – Распределение ответов на вопрос: «**Ваш ребенок уже определился с будущей профессией?**», % от числа респондентов

	Не многодетные	Многодетные	Группа 1	Группа 2	Группа 3	Группа 4	Группа 5	ВСЕ
Да	37,2	29,7	46,2	27,7	31,7	39,9	51,4	35,9
Нет	38,0	38,7	30,8	37,3	39,4	38,0	31,4	38,0
Трудно сказать	24,8	31,5	23,1	34,9	29,0	22,1	17,1	26,2

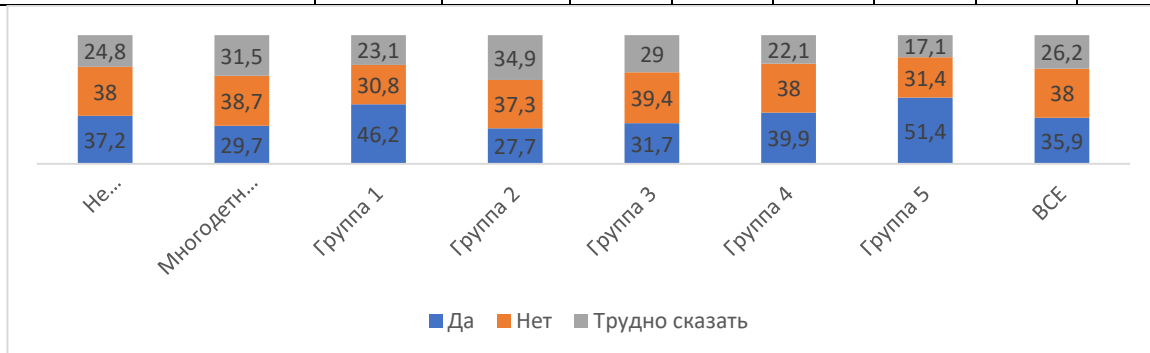


Рисунок 26 – Распределение ответов на вопрос: «**Ваш ребенок уже определился с будущей профессией?**», % от числа респондентов

Для выявления роли профориентационных мероприятий в выборе профессии, родителям задавался вопрос: «**Как Вы считаете, что в большей мере влияет на выбор профессии Вашим ребенком?**».

Результаты представлены в таблице _____. Подавляющее большинство (95,4%) родителей считают, что на выбор профессии ребенком в первую очередь влияют его собственные склонности и способности. Еще 71,7% полагают, что наибольшее влияние на выбор оказывает мнение родителей и членов семьи. Однако примечателен тот факт, что еще 77,7% респондентов отметили, что на выбор профессии влияет информированность о профессии, содержании труда, условиях получения образования. Эти

данные подчеркивают эффективность проводимых мероприятий по профориентации.

Таблица 22 – Распределение ответов на вопрос: «Как Вы считаете, что в большей мере влияет на выбор профессии Вашим ребенком?», % от числа ответов

	Не многодетные	Многодетные	Группа 1	Группа 2	Группа 3	Группа 4	Группа 5	ВСЕ
Мнение родителей, старших членов семьи	72,0	70,9	66,7	72,0	74,7	69,0	71,4	71,7
Мнение учителей	45,8	43,6	58,3	45,1	49,4	40,3	51,4	45,4
Мнение друзей и знакомых	45,5	40,0	66,7	50,0	46,3	39,6	51,4	44,6
Собственные склонности и способности	95,2	97,3	100,0	96,3	94,9	95,5	94,3	95,4
Информированность о профессии, содержании труда, условиях получения образования	77,6	80,9	83,3	70,7	79,0	78,0	80,0	77,7
Советы профконсультанта	50,3	50,9	58,3	54,9	49,8	49,6	45,7	50,3
Другое	13,7	15,5	8,3	22,0	14,8	11,2	11,4	13,9

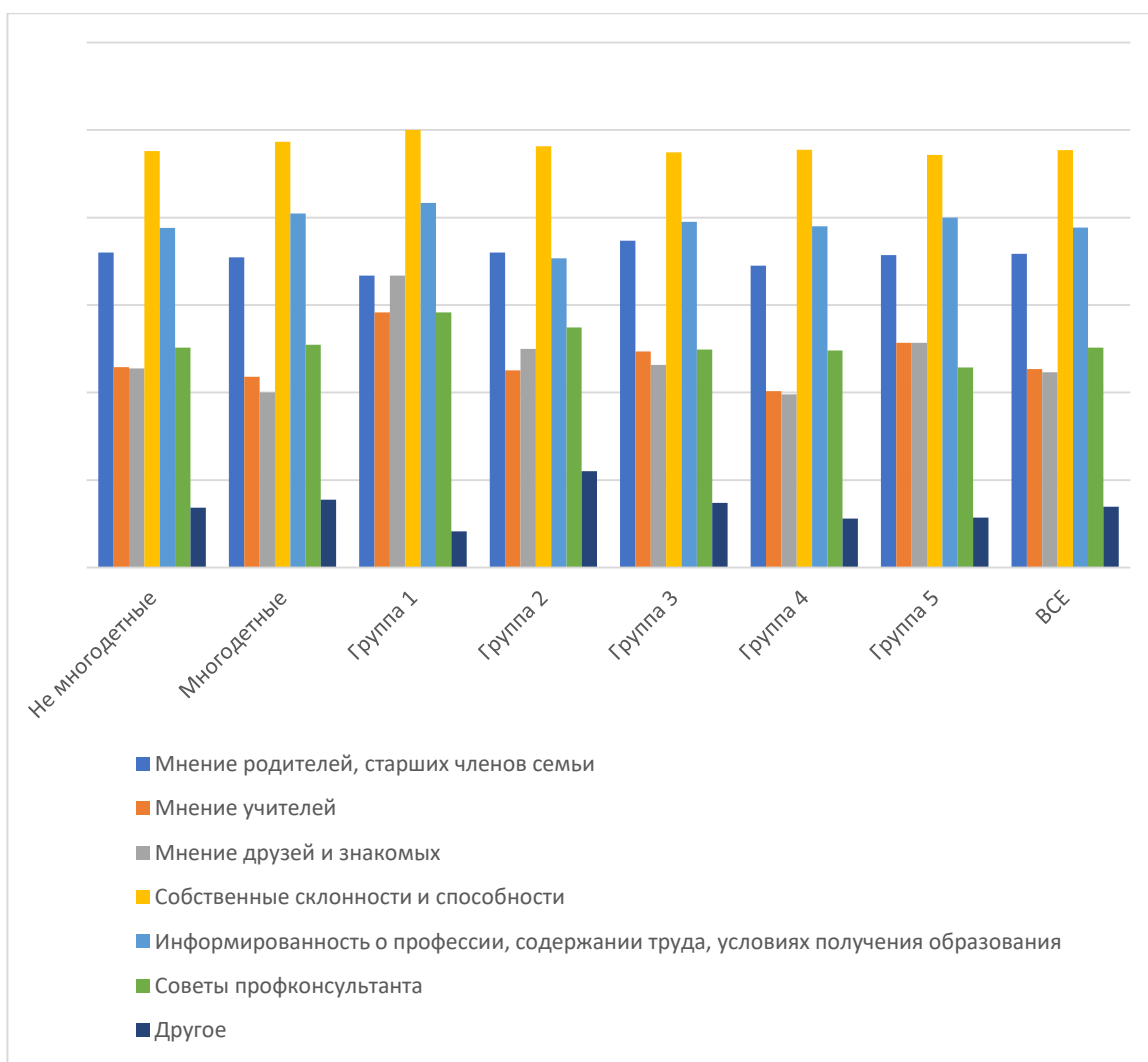


Рисунок 27 – Распределение ответов на вопрос: «Как Вы считаете, что в большей мере влияет на выбор профессии Вашим ребенком?», % от числа ответов

Большинство респондентов (58,3%) сообщили, что не сталкивались с трудностями при профориентации. Еще 47,9% поделились тем, что сталкивались с отсутствием возможности посещения специализированных предприятий детьми с ОВЗ. А 45,6% респондентов пожаловались на стереотипность предлагаемых для выбора детям с ОВЗ профессий и специальностей.

Таблица 23 – Распределение ответов на вопрос: «С какими трудностями Вы столкнулись в процессе профориентации Вашего ребенка?»,

% от числа ответов

	Не многодетные	Многодетные	Группа 1	Группа 2	Группа 3	Группа 4	Группа 5	ВСЕ
Трудностей нет	59,2	54,3	70,0	54,7	57,0	60,5	57,1	58,3
Недостаточная самооценка ребенком своих возможностей при определении профиля и профессии	45,5	45,7	70,0	40,0	48,7	42,2	50,0	45,4
Отсутствие психологической поддержки со стороны учителей	20,3	18,5	20,0	25,3	18,4	20,2	21,4	20,2
Информация по профориентации плохо адаптирована для детей с ОВЗ	34,8	35,9	40,0	32,0	39,5	31,8	25,0	34,8
Недоступны услуги профконсультанта	45,1	41,3	40,0	44,0	45,2	43,9	42,9	44,3
Отсутствуют специальные условия, необходимые для проведения профориентационной работы детей с ОВЗ	38,7	48,9	50,0	41,3	42,5	39,0	25,0	40,2
Отсутствует возможность посещения специализированных предприятий детьми с ОВЗ	46,4	55,4	40,0	52,0	46,9	50,2	28,6	47,9
Стереотипность предлагаемых для выбора детям с ОВЗ профессий и специальностей	45,5	47,8	60,0	44,0	48,2	44,4	32,1	45,6
Другое	13,9	15,2	20,0	21,3	13,6	11,7	14,3	14,0

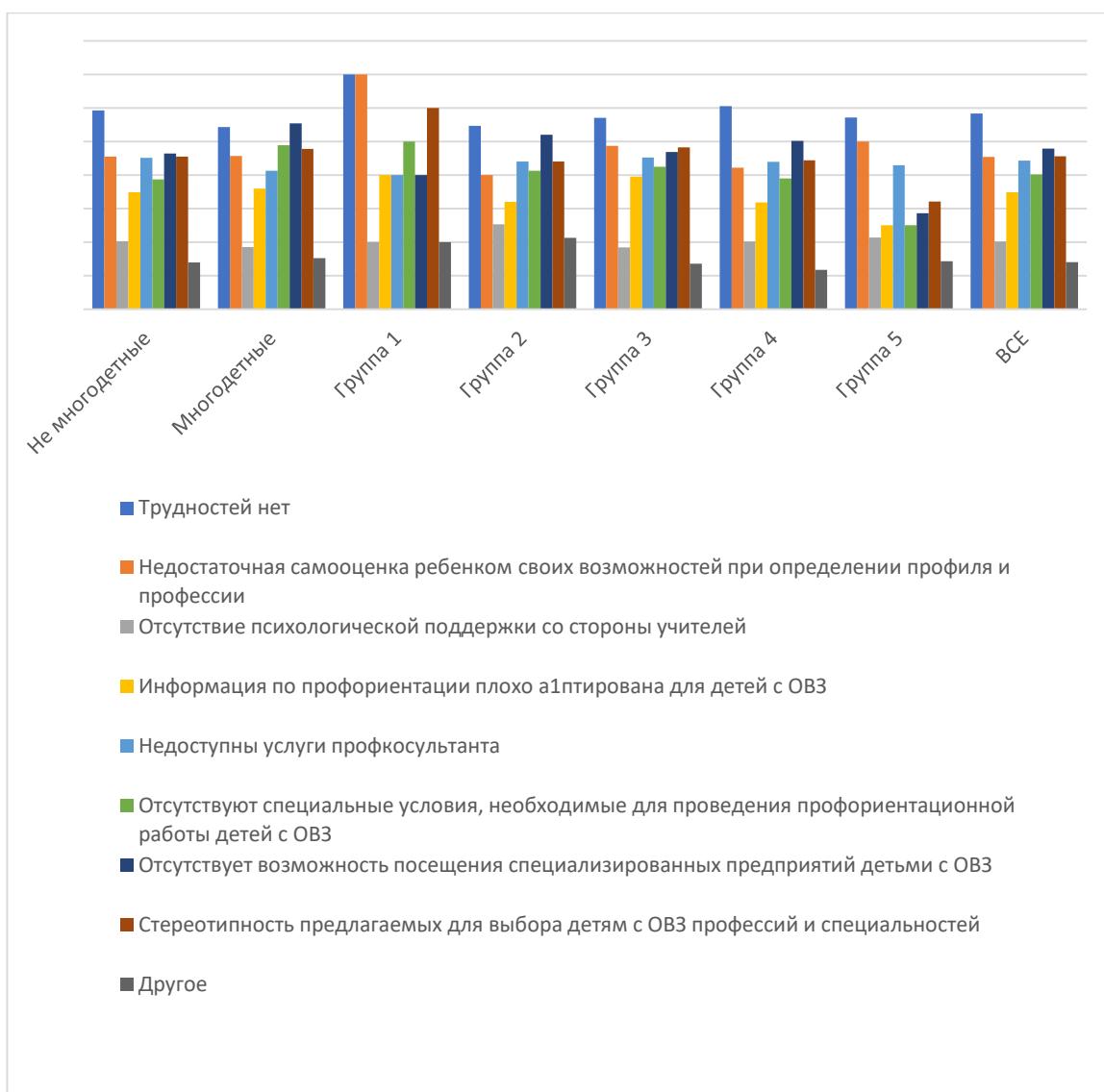


Рисунок 28 – Распределение ответов на вопрос: «С какими трудностями Вы столкнулись в процессе профориентации Вашего ребенка?», % от числа ответов

Большинство родителей удовлетворены профориентационной работой, которая проводится в школе. Как и было отмечено ранее, наибольшие различия вновь зафиксированы среди самых бедных и самых обеспеченных родителей детей с ОВЗ. Если в целом по выборке полностью удовлетворены работой 33,9% респондентов, то среди обеспеченных семей таких набралось уже 54,3%, а среди малообеспеченных – 46,2%. Зафиксированы также различия между многодетными (41,4%) и не многодетными семьями (32,5%).

Таблица 24 – Распределение ответов на вопрос: «Удовлетворены ли Вы профориентационной работой, которая проводится с Вашим ребенком в школе?», % от числа респондентов

	Не многодетные	Многодетные	Группа 1	Группа 2	Группа 3	Группа 4	Группа 5	ВСЕ
Полностью удовлетворен(а)	32,5	41,4	46,2	33,7	32,4	32,1	54,3	33,9
Скорее удовлетворен(а)	37,1	26,1	23,1	37,3	38,6	33,6	25,7	35,4
Скорее не удовлетворен(а)	8,1	11,7	15,4	6,0	9,7	7,7	11,4	8,6
Полностью не удовлетворен(а)	22,4	20,7	15,4	22,9	19,3	26,6	8,6	22,1

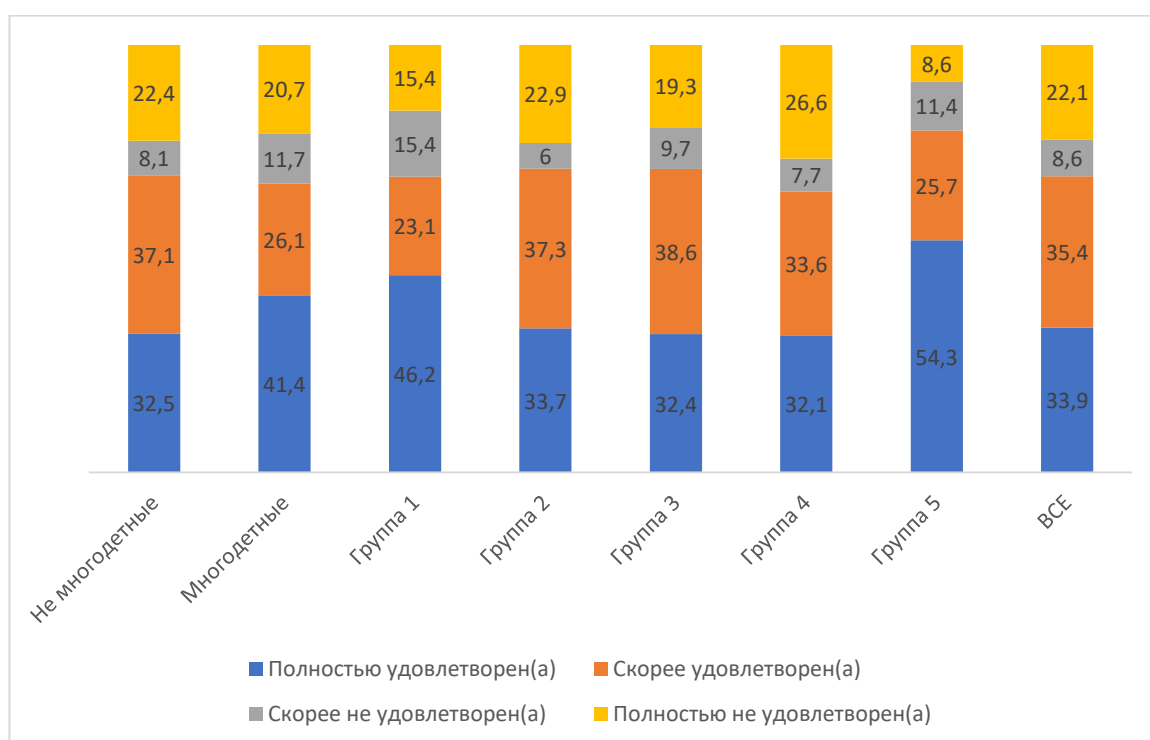


Рисунок 29 – Распределение ответов на вопрос: «Удовлетворены ли Вы профориентационной работой, которая проводится с Вашим ребенком в школе?», % от числа респондентов

Большинство респондентов уверены, что помочь сориентироваться в будущей профессии их ребенку могут педагог- психолог (71%) и учитель (26%). Еще 22,8% отметили социального педагога, 10,3% медицинского работника. При этом у малообеспеченных семей потребность в помощи педагога – психолога выше (84,6%).

Таблица 25 – Распределение ответов на вопрос: «Если Вы и Ваш ребенок еще не сориентировались в будущей профессии или трудовой

**занятости, то помощь каких специалистов Вы бы хотели получить?»,
% от числа ответов**

	Не многодетные	Многодетные	Группа 1	Группа 2	Группа 3	Группа 4	Группа 5	ВСЕ
Педагога-психолога	71,9	66,7	84,6	68,7	73,0	69,7	65,7	71,0
Медицинского работника	10,5	9,9	0,0	16,9	12,4	8,1	0,0	10,3
Социального педагога	22,4	23,4	7,7	28,9	23,2	20,3	31,4	22,8
Учителя	26,8	26,1	23,1	19,3	25,1	31,0	20,0	26,5
Другого специалиста	7,9	9,9	0,0	10,8	6,9	8,5	11,4	8,2

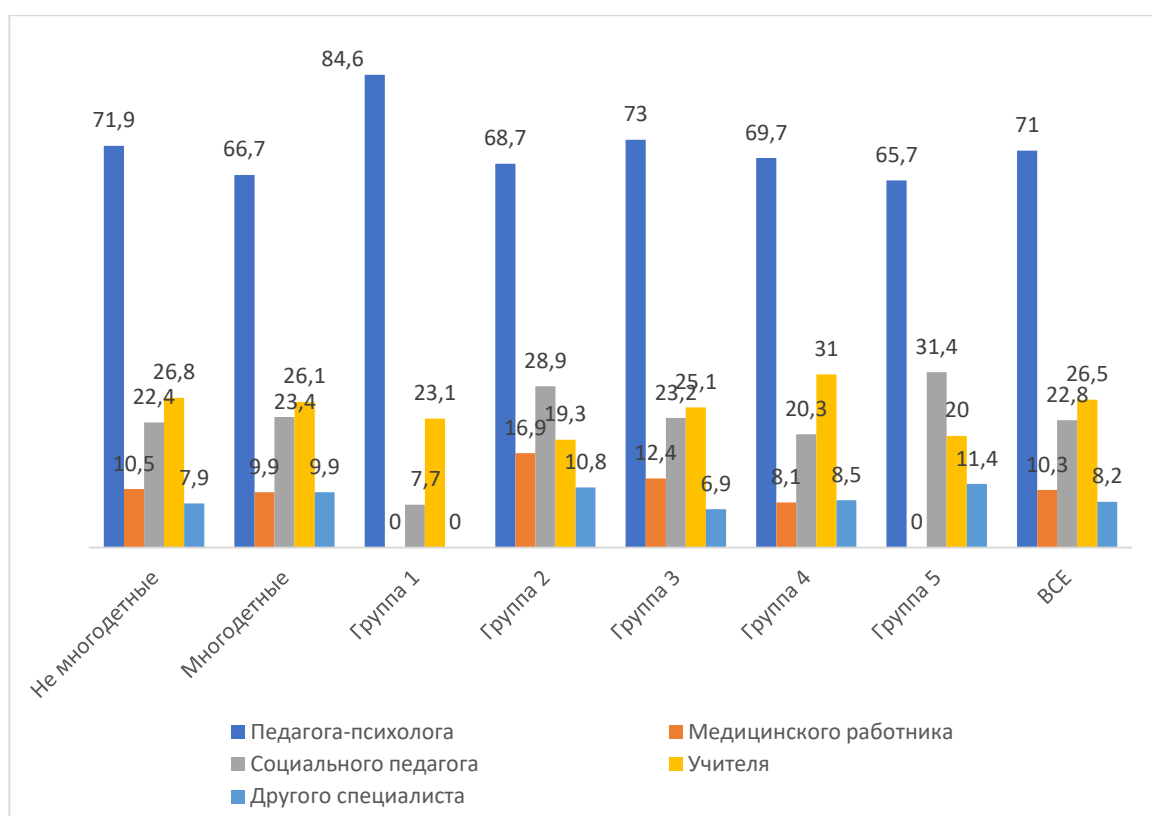


Рисунок 30 – Распределение ответов на вопрос: «Если Вы и Ваш ребенок еще не сориентировались в будущей профессии или трудовой занятости, то помощь каких специалистов Вы бы хотели получить?», % от числа ответов

В ходе исследования удалось выявить наибольшие различия в группах родителей детей с ОВЗ по материальному положению. Родители из малообеспеченных семей и родители из семей с высоким достатком демонстрируют в целом схожие стратегии по профориентации своих детей. Эти родители лучше информированы о проводимых в образовательных

организациях мероприятиях, они в целом больше мотивированы на то, чтобы их дети получили образование и в дальнейшем трудоустроились. На наш взгляд, данные результаты хорошо вписываются в социологическую теорию «объективных потребностей и субъективных ценностей». У семей, которые выбрали вариант ответа «денег не хватает даже на продукты питания» существует объективная потребность в образовании и трудоустройстве своих детей. В группе же состоятельных родителей, хотя и не существует такой материально обусловленной потребности в образовании детей, тем не менее они демонстрируют определенные ценности. Как можно предположить, эти ценности заключаются в том, что родители считают образование важным само по себе, считают, что работа – это необходимая составляющая самореализации личности, считают, что работа – это один из главных инструментов реабилитации их детей с ОВЗ.

Раздел 3. РЕКОМЕНДАЦИИ ПО СОВЕРШЕНСТВОВАНИЮ ПРОФЕССИОНАЛЬНОЙ ДЕЯТЕЛЬНОСТИ С ОБУЧАЮЩИМИСЯ

Итоговым результатом проведенного социологического исследования является разработка конкретных рекомендаций по совершенствованию профориентационной деятельности на региональном уровне (Ленинградская область). Предлагаемые рекомендации могут быть реализованы с учетом специфических особенностей региона и конкретных образовательных организаций. Они базируются на принципах актуальной информации о профессиях и их востребованности в настоящее время и в перспективе.

Данные рекомендации связаны как с организацией профориентационной деятельности, так и с мотивационной составляющей, побуждающей обучающихся к осознанному выбору профессии.

Одной из важных проблем в системе профориентации обучающихся является поиск и реализация ее эффективных моделей и конкретных рекомендаций на государственном, региональном уровне и в отдельных образовательных организациях. Многие специалисты отмечают в качестве недостатка отсутствие единой государственной политики.

Предлагаемые рекомендации связаны как с организацией профориентационной деятельностью, так и с мотивацией, побуждающей обучающихся к осознанному выбору профессии.

Существенным направлением профориентации обучающихся является реализация ее моделей. Решение данной проблем представлено в Письме Министерства просвещения РФ от 1 июня 2023 г. № АБ-2324/5 «О внедрении Единой модели профессиональной ориентации».

Единая модель профориентации направлена на систематизацию знания и реализацию профориентации в разных регионах и школах. Для обеспечения готовности образовательных организаций к реальной практической профессиональной деятельности необходимы рекомендации по ее реализации.

Исходя из региональной специфики и проведенных социологических исследований, предлагаются рекомендации по совершенствованию профориентационной деятельности.

Выбор вариативных профориентационных мероприятий.

Этот выбор включает организацию экскурсий, посещение различного рода профессиональных образовательных организаций, предприятий и компаний, организаций и учреждений и т.д. Он осуществляется в соответствии с результатами и рекомендациями профориентационной диагностики и с учетом выбранного профиля обучения школьников.

Например, экскурсии в организации и предприятия – это возможность познакомить обучающихся с подробностями ежедневной профессиональной деятельности конкретных специалистов, погрузить школьников в профессиональный контекст, «примерить» эти профессии на себе, тем

самым, активизируя собственные размышления обучающихся, необходимые для совершения конкретного профессионального выбора.

Сочетание урочной и внеурочной профориентации.

Урочная профориентация включает профориентационное содержание уроков по предметам общеобразовательной школы (физика, химия, математика и другие), где рассматривается содержание и значимость учебных предметов в соответствии с выбранной профессией.

Внеурочная профориентация предполагает: профориентационную диагностику, диагностику склонностей, диагностику готовности к профессиональному самоопределению, проектную деятельность, профориентационные программы, классные часы, беседы, дискуссии, мастер-классы, коммуникативные и деловые игры, консультации педагога и психолога, моделирующие профессиональные пробы и др.

В результате происходит взаимодополнение процесса профориентации, которые приводят к повышению ее эффективности.

Освоение обучающимися информационных ресурсов.

Здесь необходимо создание возможностей пользования информационными ресурсами не только обучающимся крупных городов и населенных пунктов, но и школьникам из отдаленных и труднодоступных территорий Ленинградской области.

Вследствие этого обеспечение профориентационной помощи всем обучающимся осуществляется посредством внедрения Профориентационного минимума, что является актуальной задачей.

Появляются новые специальности и профессии, становятся востребованными новые компетенции, а полученные ранее знания частично теряют свою актуальность.

Таким образом, акцент смещается с передачи конкретной, узконаправленной информации на развитие у обучающихся готовности творчески воспринимать новую информацию, самостоятельно ее искать и применять в соответствии с профессиональными и жизненными задачами.

Опережающая профильная ориентация. Она выполняет прогностическую функцию, способствующую профессиональному самоопределению, затрагивая более широкую жизненную перспективу обучающихся с отдаленными целями.

Готовность профессионального самоопределения носит комплексный характер, имеющий как смысловую, содержательную, так и инструментальную сторону. К *смысловой стороне* относится перспективная мотивационно-личностная предпосылка выбора профессии, включающая интересы, мотивы, способности субъекта, а также готовность к выбору профессии.

В узком смысле слова это осознание и принятие на себя задачи профориентации как таковой, т.е. наличие внутренней мотивации.

К инструментальной стороне прогноза относится уровень информированности о современном мире профессий, системе

профессионального образования и способность использовать другие специальные знания и навыки.

Сетевое взаимодействие.

Сетевое взаимодействие осуществляется с целью использования совершенствования профориентационной работы. Оно базируется на тесном сотрудничестве образовательных организаций с социальными партнерами, предприятиями, работодателями и другими субъектами, заинтересованными в подготовке специалистов в конкретных сферах профессиональной деятельности.

Сеть – это совокупность учреждений, имеющих общие цели, ресурсы для их достижения и единый центр управления. Отличительной чертой сети является особый тип взаимодействия учреждений разных типов и видов.

Сетевое взаимодействие профориентационной деятельности – это организация практико-ориентированного образовательного пространства, отражающего фактическое состояние кадровой политики региона, программно-методической, материально-технических баз организаций, включенных в эту деятельность.

Сетевое взаимодействие по профориентации образовательных организаций сегодня становится современной высокоэффективной технологией, активно функционирующей на поле образовательной политики.

Профориентационные уроки.

Тематика каждого урока направлена на раннюю профориентацию школьников и определяется с учетом долгосрочного прогноза научно-технологического развития, включая отрасли и профессии, которые способны внести наибольший вклад в ускорение экономического роста, повышение конкурентоспособности российской экономики и обеспечение безопасности.

В каждый урок встроены интерактивные элементы: вопросы по теме урока, тестирование/опрос с целью организации взаимодействия педагога-навигатора с обучающимися. Во время урока школьники имеют возможность решить в классе профориентационные задания (кейсы). Профориентационные уроки размещены на Платформе вместе с инструктивно-методическим материалом для педагогов. Педагоги смогут использовать данный видеоконтент для самостоятельного проведения профориентационного урока с детьми в образовательной организации.

Уроки профессионального обучения на примере производственного обучения.

Урок производственного обучения является ведущей практико-ориентированной и организационной формой освоения профессиональных умений и навыков.

Как правило, урок производственного обучения планируется один раз в неделю и, в отличие от урока теоретического обучения его временные рамки – шесть учебных часов.

Проводятся уроки производственного обучения в мастерских, где за каждым обучающимся закреплено рабочее место. Ведет урок мастер производственного обучения.

Методика проведения урока зависит от содержания учебно-производственных работ.

Структура урока производственного обучения включает следующие особенности:

- деятельность обучающихся направлена на материальные объекты труда и имеет преобразующий характер;
- результатом практической деятельности обучающихся являются материальные объекты;
- практическая деятельность обучающихся самостоятельна и управляется посредством инструктажа (устным или письменным), который проводит мастер производственного обучения.

Профессиональная информация предполагает полное и всестороннее знакомство обучающихся с профессиями, правилами их выбора, с социально-экономическими, психологическими и медико-физиологическими аспектами профессии, что является важнейшей предпосылкой для готовности к профессиональному выбору.

Главной задачей профориентации является формирование позитивного отношения к любому виду трудовой деятельности, знакомство с потребностями конкретного региона в специалистах на современном этапе и на ближайшую перспективу. Организатором этой работы является классный руководитель. Вопросы профориентации должны органично войти в план воспитательной работы с классом. Это могут быть беседы, классные часы, диспуты, экскурсии профориентационной направленности с привлечением к ним педагогов представителей предприятий, организаций, которые в соответствии со своей профессиональной компетентностью могут информировать обучающихся о разных аспектах трудовой деятельности.

Одним из важных аспектов интеграции ребенка в социум и адаптации в нем является профориентационная подготовка обучающихся с ОВЗ. Наличие у них физических, интеллектуальных или психических отклонений делает профессионализацию довольно сложной. Основная задача и рекомендация заключается в том, чтобы определить оптимальные для детей с ОВЗ сферы деятельности и донести для них, что лучшая работа – это та, которая соответствует их умениям, знаниям и желаниям ее выполнять, чтобы достичь определенных результатов.

Таким образом, современный подход к проблеме профессиональной ориентации базируется на концепции профессионального развития и рассматривает профориентацию как систему средств по активизации профессионального самоопределения личности и воспринимает человека как субъекта выбора и построения жизненной профессиональной карьеры. Развитие и укрепление у обучающихся интереса к профессии обеспечивает

на этой основе успешное закрепление выпускников на производстве и в других сферах деятельности.

ЗАКЛЮЧЕНИЕ

Тема данного исследования, связанная с перспективой жизненного пути обучающихся в целом и выбором будущей профессии, приобретает сегодня всё более существенную *социальную значимость и актуальность*. В этой связи профориентация является одной из важных задач образовательной системы.

По причине быстрого развития технологий, появлением новых профессий и изменением требований рынка труда, важно способствовать обучающимся определению с выбором профессий, которые актуальны уже сейчас и те, которые будут востребованы в будущем.

Следовательно, в условиях быстро меняющегося мира, экономики и развития науки эффективная профориентационная деятельность может быть основой для обучающихся в принятии верных решений при выборе своего профессионального пути.

Следует особо подчеркнуть, что профориентация, как уже отмечалось, это научно обоснованная система подготовки молодежи к свободному и самостоятельному выбору профессии, призванная учитывать как индивидуальные особенности каждой личности, так и необходимость полноценного распределения трудовых ресурсов в интересах народного хозяйства страны, отдельных отраслей экономического региона.

Современное понимание профориентационного процесса, адаптированного к рыночной экономике, предполагает, что традиционные подходы к профориентации молодежи нуждаются в переосмыслении. Сегодня совершенно недостаточно помочь подростку осознать свои профессиональные интересы и выбрать направление профессионального обучения.

Профориентация в рыночных условиях – это, прежде всего, трансформация структуры представлений молодого человека о его профессиональной карьере с опорой на принцип реальности. Одновременно должно быть обеспечено повышение его адаптивных возможностей в профессиональной сфере и сформирована адекватная мотивация к профессиональному образованию и труду.

Современный подход к проблеме профессиональной ориентации базируется на концепции профессионального развития и рассматривает ее как систему средств по активизации профессионального самоопределения личности. В этой связи недостаточно просто осознать свои профессиональные интересы, а активно воздействовать на их реализацию.

Но вместе с тем, следует иметь в виду, что обучающиеся находятся в сложной системе общественных отношений. Поэтому, с одной стороны, они относительно независимы в своих профессиональных предпочтениях, а с другой стороны, их выбор обусловлен запросами общества, его социальным заказам.

Важную роль в процессе профессионального выбора играет профориентация, которая ориентирует обучающихся на принятие соответствующего решения. Однако сохраняются противоречия между существующими потребностями рынка труда и личными профессиональными интересами.

В связи с этим, перед современной школой встает задача совершенствования целенаправленной профориентационной деятельности, направленной на формирование готовности обучающихся к выбору трудового профиля с учетом их профессиональных предпочтений и ценностей.

Профессиональной ориентации в образовательной организации отводится важная роль психолого-педагогической поддержки обучающихся в самоопределении, помощи, по выявлению профессиональных интересов, склонностей и определения реальных мотивов в освоении той или иной профессии и успешной социализации.

Вместе с тем профессиональный выбор – это решение, затрагивающее лишь ближайшую жизненную перспективу обучающихся как с учетом и без учета более отдаленных перспектив принятого решения. То есть следует рассматривать выбор профессии как важный этап профессионального становления личности школьника, но не исчерпывающий его окончательно. Под выбором профессии понимается сознательное определение обучающимися сферы деятельности и профессии, которой он намерен овладеть и заниматься в дальнейшем. Выбирая профессию, молодой человек учитывает ее социальную значимость, престижность, взвешивает свои способности добиться успеха и оптимально развивать себя. Можно назвать и иные причины мотивации при выборе профессии. Проведенное анкетирование в данном исследовании включало вопросы, которые были нацелены: на выявление перспектив, выбранной профессии; информированность обучающихся о востребованности конкретных профессий на рынке труда Ленинградской области; оценке обучающимися осуществления профориентационной деятельности в конкретной образовательной организации; оказании помощи в профориентации специалистами -профориентологами; участие в профориентационных мероприятиях и т.д.

Актуальной является проблема включенности обучающихся сразу после окончания школы в трудовую деятельность. В частности, в Ленинградской области, как показывают социологические исследования, значительная часть выпускников при выборе профессии ориентирована на экономические, гуманитарные направления обучения. Но в регионе наибольшее количество вакансий представлено в сферах: строительства, обрабатывающего производства, транспорта и хранения, а также торговли и газосварочных работ. Наиболее востребованы водители, учителя, слесари и т.д.

Поскольку происходящие изменения охватывают всё более широкие сферы деятельности, необходимо усвоение универсальных знаний и

компетенций с учетом происходящих общественных тенденций, что обуславливает востребованность в мобильных специалистах, способных решать актуальные социально-экономические, производственные и иные задачи. Для их решения необходимы молодые люди, выпускники школ, способные взять на себя ответственность и проявить активную жизненную позицию. Формированию этих качеств способствует личностно-развивающаяся среда в образовательной сфере, где обучающиеся превращаются из объектов в субъекты образовательного и профориентационного процесса.

Не смотря на большое внимание и на ряд положительных результатов профориентация в современных условиях не достигла своих главных целей – *формирования у обучающихся профессионального самоопределения, соответствующего общественным запросам.*

Сам по себе процесс профориентации не является однозначным и зависит от многих факторов и условий общероссийского, регионального, муниципального уровней. Проведенное исследование и анализ состояния профориентации позволили выявить ряд причин, негативно влияющих на качественный уровень профориентационной деятельности.

К общим организационным проблемам, препятствующим решению задачи по оптимизации профориентационной деятельности, относятся следующие:

Во-первых:

- отсутствие государственной координации процесса, сопровождения профессионального самоопределения обучающихся;
- научно-методическая и организационная неготовность общеобразовательных учреждений к реализации профориентационной работы со школьниками;
- недопонимание сущности предпрофильной подготовки и профильного обучения школьников должностными лицами и т.д.

Во-вторых:

- существующее сопровождение профессиональной ориентации в Ленинградской области недостаточно соответствует происходящим изменениям. Дело в том, что регион является лидером по экономическому развитию в Северо-Западном Федеральном округе:

- растут темпы обновления производственных технологий и техники в основных отраслях отечественной экономики;
- происходит динамичная трансформация в сфере рынка труда, информатизация и цифровизация производства, расширение доли самозанятости и другие факторы, которые актуализируют необходимость более качественного, последовательного сопровождения профессиональной ориентации обучающихся.

В-третьих:

- отсутствует система целенаправленного обучения педагогов содержанию и методам профориентационной работы. Можно констатировать

нехватку обоснованных научно-методических средств для проведения профориентационной диагностики.

В-четвертых:

- практически не учитываются особенности профориентации в крупных городах и небольших населенных пунктах, которые имеют заведомо неодинаковые образовательные и профессиональные возможности. Весьма очевидно, что профориентационные возможности в крупных городах представлены значительно шире.

В-пятых:

- организация профориентационной работы и подготовка к выбору профессии еще не является органической частью всего учебно-воспитательного процесса с учетом социального контекста образовательной среды и экономического пространства Ленинградской области.

В-шестых:

- формирование и развитие системы профориентационной работы в муниципалитетах и образовательных организациях связано с упрощением управления данным процессом. Прежде всего существует ориентация на быстрые результаты, поспешность в декларировании позитивных достижений, игнорирование разработки и реализации среднесрочных стратегий развития муниципальных систем по сопровождению профессионального самоопределения обучающихся.

В-седьмых:

- существенным препятствием в развитии профориентации является то, что она, как правило, ориентирована на некоего усредненного ученика при отсутствии дифференцированного подхода к обучающимся. При этом, как правило, используются в основном словесные декларативные методы без предоставления возможности ученикам попробовать себя в реальных видах трудовой деятельности.

В-восьмых:

- в некоторых образовательных организациях региона профориентационная работа с обучающимися нередко осуществляется на основе устаревших, педагогически неэффективных методов. В ряде случаев преобладает формальный подход разрозненных бессистемных мероприятий, а результативность оценивается по количественным показателям.

В-девятых:

- порой при выборе будущей профессии выпускники не имеют полного представления о социально-экономических особенностях региона, аспектах экономики и рынка труда;

- родители старшеклассников также незнакомы с потребностями рынка труда и возможностями последующего трудоустройства своих детей;

- отмечается неподготовленность педагогических кадров к реализации профориентационных задач;

- в недостаточной степени осуществляется взаимосвязь между организациями общего и дополнительного профессионального образования.

В-десятых:

- в неполной мере организована профориентационная работа с обучающимися ОВЗ. В частности, формы реализации образовательных услуг в организациях профессионального образования не соответствуют конкретным потребностям лиц с ОВЗ, не учитывается запрос на ту или иную профессию на рынке труда.

Таким образом, проведенное исследование подтвердило важность и актуальность совершенствования профориентационной работы в современной школе.

Можно сделать вывод, что более половины обучающихся не делают своего профессионального выбора к моменту окончания школьного обучения. При этом учителя не видят себя в качестве главных субъектов профориентационной деятельности, потому что у них нет для этого необходимых ресурсов (знаний, времени, мотивации), но их реальный вклад в профориентацию школьников, несомненно, весьма значителен.

По мнению большинства учителей, профориентация обучающихся – это самостоятельный вид дополнительной образовательной деятельности, а, значит, и осуществляться она должна в том числе и в виде отдельных занятий. Сущность работы по сопровождению профессионального самоопределения школьников для многих учителей малопонятна и не определена. Педагоги видят практическое решение проблемной ситуации, преимущественно:

- в усилении школы узкими специалистами по профориентационной работе;

- формировании у всех педагогов специальных компетенций (в системе педагогического и дополнительного профессионального образования);

- активизации родительского сообщества с его ресурсами (доверительные отношения с детьми, уровень влияния, а также иные возможности).

ПРИЛОЖЕНИЕ А

Анкета для школьников

Друзья!

Центр социологических исследований Северо-Западного института управления Российской академии народного хозяйства и государственной службы проводит опрос школьников Ленинградской области по вопросам дальнейшего обучения и выбора профессии. Приглашаем Вас принять участие в опросе.

Пожалуйста, внимательно прочитайте вопросы и отметьте тот вариант ответа, который наибольшим образом соответствует вашей точки зрения или напишите свой.

Нам очень важно Ваше мнение!

1. Ваш пол (*Один вариант ответа*)

1. Мужской 2. Женский

2. В какой образовательной организации Вы учитесь? (*Один вариант ответа*)

1. Школа 2. Гимназия 3. Лицей

3. В каком профильном классе Вы обучаетесь? *Один вариант ответа.*

1. Физико-математический

2. Физико-химический

3. Химико-биологический

4. Биолого-географический,

5. Социально-экономический

6. Социально-гуманитарный

7. Филологический

8. Информационно-технологический

9. Агротехнологический

10. Индустриально-технологический,

11. Художественно-эстетический

12. Оборонно-спортивный

13. Другой (Укажите) _____

4. Что из перечисленного для Вас является важным в жизни? Отметьте не более 5-и вариантов ответа.

1. Материальный достаток, благополучие

2. Власть, возможность руководить

3. Дружба, общение

4. Семья

5. Уважение со стороны других

6. Популярность

7. Престиж

8. Здоровье, хорошее самочувствие

9. Творчество

10. Общественное признание

11. Свобода и независимость

12. Любовь, романтические отношения

13. Гармония с природой, окружающей средой

14. Труд, возможность приносить пользу людям

15. Другое (Укажите) _____

5. Оцените, пожалуйста, следующие аспекты качества обучения в Вашей образовательной организации («1» - совершенно не устраивает – «5» - полностью устраивает. Нет ответа – пропуск)

5.1. Уровень знаний по предметам естественно-научного профиля (математика, физика, химия, биология)

5.2. Уровень знаний по предметам социально-гуманитарного профиля (история, обществознание, иностранный язык, литература, русский язык)

5.3. Материально-техническое обеспечение (качество ремонта классов, наличие компьютеров, электронных досок и т.д.)

5.4. Внеклассная работа (проведение различных мероприятий во внеучебное время)

5.5. Отношения с учителями и администрацией школы

5.6. Возможность получения знаний о специфике разных профессий

6. Оцените, пожалуйста, по пятибалльной системе, в какой мере в целом Вас устраивает качество обучения в Вашей образовательной организации? («1» - совершенно не устраивает – «5» - полностью устраивает. Нет ответа – пропуск) _____

7. Какие предметы Вам нравятся больше других? (Отметьте не более 3 вариантов ответа)

1. Математика

2. Русский язык

3. Иностранный язык

4. История

5. Литература

6. География

7. Химия

8. Физика

9. Биология

10. Обществознание

11. Другое (Укажите) _____

8. А какие предметы изучаются Вами на углубленном уровне? (Отметьте несколько вариантов ответа)

1. Математика

2. Русский язык

3. Иностранный язык

4. История

5. Литература

6. География

- 7.Химия
- 8.Физика
- 9.Биология
- 10.Обществознание
- 11.Другое (Укажите)_____

9. Помогает ли углубленное изучение предмета его лучшему освоению?

- 1.Да
- 2.Нет
- 3.Трудно сказать

**10.Какие предметы Вы бы хотели бы изучать на углубленном уровне?
(Отметьте несколько вариантов ответа)**

- 1.Математика
- 2.Русский язык
- 3.Иностранный язык
- 4.История
- 5.Литература
- 6.География
- 7.Химия
- 8.Физика
- 9.Биология
- 10.Обществознание
- 11.Другое (Укажите)_____

11.Какие предметы Вы собираетесь сдавать на ГЭ/ЕГЭ? (Отметьте несколько вариантов ответа)

- 1.Математика
- 2.Русский язык
- 3.Иностранный язык

- 4.История
- 5.Литература
- 6.География
- 7.Химия
- 8.Физика
- 9.Биология
- 10.Обществознание
- 11.Другое (Укажите)_____

12.Как Вы преимущественно готовитесь (собираетесь готовиться) к экзаменам? (Множественный дихотомический ответ: 1 – да, 0 – нет)

- 1.На уроках в своей школе
- 2.На дополнительных занятиях в своей школе
- 2.На занятиях в других школах с использованием технологий сетевого взаимодействия
- 3.С репетитором
- 4.На курсах по подготовке к экзаменам в сторонних организациях
- 5.Самостоятельно
6. Другое (Укажите)_____

13.Чем Вы собираетесь заняться после обучения в школе? (*Один вариант ответа*)

- 1.Продолжу обучение в вузе
- 2.Продолжу обучение в профессиональной образовательной организации (техникуме, колледже)
- 3.Пойду работать
- 4.Буду работать и учиться в вузе или в профессиональной образовательной организации
- 5.Не буду ни работать, ни учиться
- 6.Пойду служить в армию

7. Другое (Укажите) _____

8. Не определился(-лась)

14. Какой уровень образования Вы считаете достаточным для себя?
(Один вариант ответа)

1. Среднее общее образование (11 классов)
2. Среднее профессиональное образование
3. Высшее образование – бакалавриат
4. Высшее образование – специалитет, магистратура
5. Высшее образование – аспирантура, адъюнктура

15. Вы уже сделали выбор своей будущей профессии? (Один вариант ответа)

1. Определенно да
2. Скорее да
3. Скорее нет
4. Нет

16. В какой сфере Вы хотели бы работать в будущем? (Отметьте не более 3-х вариантов ответа)

1. Наука и образование
2. Инженерное дело, технологии, машиностроение
3. Строительство, недвижимость
4. Физическая культура и спорт
5. Легкая промышленность, дизайн
6. Здравоохранение и медицина
7. Сельское хозяйство
8. Связь, телекоммуникации, информационные технологии, интернет
9. Экономика, финансы

10. Экология
11. Перевозки, транспорт, логистика
12. Государственная служба, менеджмент, управление
13. Торговля, сфера обслуживания
14. Нефте-газовая промышленность
15. Социальное обслуживание, социальная работа
16. Юриспруденция
17. Культура, искусство
18. СМИ, Реклама, PR, маркетинг, продюсирование
19. Туризм, гостиницы, рестораны, общепит
20. Безопасность, правопорядок, военная служба
21. Химическая промышленность
22. Другое (*Укажите*) _____

17. Какие предметы, на Ваш взгляд, Вам необходимы при получении выбранной сферы? (*Отметьте не более 3-х вариантов ответа*)

1. Математика
2. Русский язык
3. Иностранный язык
4. История
5. Литература
6. География
7. Химия
8. Физика
9. Биология
10. Обществознание
11. Другое (*Укажите*) _____
12. Другой (*Укажите*) _____

18. На что Вы ориентируетесь, когда выбираете будущую профессию?
(Отметьте не более 3-х вариантов ответа)

1. На семейные традиции
2. На рекомендации родителей, родственников
3. На престиж профессии
4. На возможность заниматься любимым делом
5. На высокую заработную плату в профессии
6. На возможность поступить на бюджет по этой профессии
7. На возможность построить карьеру
8. На возможность сдать ЕГЭ на высокий балл
9. На проходной балл в учебное заведение, где обучают этой профессии
10. Другое (Укажите) _____

19. Рассматриваете ли Вы для себя возможность организовать в будущем собственный бизнес? Один вариант ответа

1. Да, рассматриваю
2. Нет, не рассматриваю
3. Трудно сказать

20. Как Вы считаете, у Вас достаточно информации о востребованных на рынке труда в Ленинградской области профессиях? (Один вариант ответа)

1. Да
2. Скорее да
3. Скорее нет
4. Нет
5. Трудно сказать

21. Как Вы считаете, у вас достаточно информации об уровне заработной платы в различных профессиональных группах? (Один вариант ответа)
Этого вопроса, кажется, раньше не было. Нам важна эта информация???

1. Да
2. Скорее да
3. Скорее нет
4. Нет
5. Трудно сказать

22. Как Вы считаете, у Вас достаточно информации о том, где и на каких условиях можно получить образование по той или иной профессии? (Один вариант ответа)

1. Да
2. Скорее да
3. Скорее нет
4. Нет
5. Трудно сказать

23. Какие обстоятельства при выборе профессии для Вас являются важными? Возможно несколько вариантов ответа

1. Возможность сдать ЕГЭ/ГИА на высокие баллы для поступления на обучение по этой профессии
2. Состояние здоровья
3. Возможности родителей заплатить за обучение по этой профессии
4. Рекомендации родителей
5. Рекомендации друзей, знакомых
6. Средний балл аттестата
7. Другое (Укажите) _____

24. Кто или что в наибольшей степени повлиял на Ваш выбор профессии? Один вариант ответа.

1. Родители
2. Учителя
3. Друзья, сверстники
4. Это был самостоятельный выбор
5. Другой ответ (*Укажите*) _____

25. Что мешает Вам в выборе профессии? Один вариант ответа.

1. Отсутствие устойчивого интереса к чему-либо
2. Неуверенность в себе
3. Не хватает информации о профессиях
4. Не хватает информации о перспективах трудоустройства
5. Не хватает информации об учебных организациях
6. Другое (*Укажите*) _____

26. Что или кто помогает Вам в знакомстве с профессиями, рынком образования и труда? Укажите не более 5-ти вариантов ответа.

1. Справочники, в которых дается описание профессий
2. Справочники для поступающих в профессиональные образовательные организации и вузы
3. Средства массовой информации (телевидение, радио, газеты, журналы)
4. Выставки учебных заведений и ярмарки профессий
5. Дни открытых дверей в профессиональных образовательных организациях и вузах
6. Рекламные буклеты профессиональных образовательных организаций и вузов
7. Консультации специалистов службы занятости, центра профориентации
8. Школьные учителя
9. Школьные психологи или социальные педагоги

10. Педагоги дополнительного образования (в музыкальной, художественной, спортивной школе)

11. Родители, родственники

12. Друзья

13. Интернет

14. Другое (*Укажите*) _____

27. Получали ли Вы помощь специалиста по профессиональной ориентации, психолога-профконсультанта при выборе профессии? *Один вариант ответа.*

1. Да

2. Нет

28. Как Вы думаете, насколько необходима помощь психологов-профконсультантов в выборе профессии? *Один вариант ответа.*

1. Очень нужна

2. Скорее нужна

3. Скорее не нужна

4. Не нужна, напрасная трата времени

5. Трудно сказать

29. В течение последних 12 месяцев Вы принимали участие в профориентационных мероприятиях, организованных в Вашей образовательной организации или других? *Один вариант ответа.*

1. Да

2. Нет

29. В каких именно? *Возможно несколько вариантов ответа.*

1. Олимпиады и конкурсы

2. Школьные конференции

3. Конференции в высших учебных заведениях
4. Творческие мероприятия
5. Научно-просветительские
6. Дополнительные учебные курсы (в том числе в онлайн-формате)
7. Беседы о профессиях
8. Экскурсии на предприятия города
9. Встречи с представителями различных профессий
10. Школьные вечера, конкурсы, викторины
11. Изучение информационных материалов по учебным заведениям
12. Групповые и индивидуальные консультации специалистов
13. Дни профориентации молодёжи
14. «Дни открытых дверей»
15. Другие мероприятия (укажите) _____

А теперь расскажите немного о себе.

30. В каком классе Вы учитесь? Один вариант ответа.

1. 9 класс 2. 10 класс 3. 11 класс

31. За последний год обучения, преимущественно какие оценки Вы получали? Один вариант ответа

1. Только «5»
2. «4» и «5»
3. «3» и «4»
4. Только «3»
5. Другое

32. В каком районе Ленинградской области Вы проживаете? (Укажите)
(Выбор из списка)*

33. Вы живете *Один вариант ответа*

1. В городе

2. В поселке городского типа

3. В селе

4. В деревне

5. Другое (Укажите) _____

34. Как бы Вы оценили уровень доходов в Вашей семье? (Один вариант ответа)

1. Денег не хватает даже на продукты питания

2. На продукты питания денег хватает, но покупка одежды уже вызывает затруднения

3. Денег хватает на продукты и одежду, однако покупка вещей длительного пользования для нас является проблемой

4. Мы можем без труда приобретать вещи длительного пользования, но нам сложно приобретать дорогие вещи

5. Мы можем позволить себе приобретать такие дорогие вещи, как квартира, дача

35. В каком районе Ленинградской области Вы живете?

Спасибо!

ПРИЛОЖЕНИЕ Б

Анкета для родителей детей с ОВЗ

Уважаемые родители!

Центр социологических исследований Северо-Западного института управления РАНХиГС проводит опрос родителей детей с ОВЗ по вопросам профориентации школьников. Просим Вас принять участие в исследовании и ответить на вопросы. Ваши ответы очень важны для нас и помогут в разработке программ совершенствования профориентационной работы со школьниками Ленинградской области.

Опрос проводится анонимно, вся информация будет представлена только в обобщенном виде.

Расскажите, пожалуйста, немного о своем ребенке с ОВЗ.

1. Укажите пол Вашего ребенка (Один вариант ответа)

1. Мужской
2. Женский

2. Укажите возраст Вашего ребенка? _____

3. Какие ограничения жизнедеятельности имеются у Вашего ребенка? (Можно выбрать несколько вариантов ответа)

1. Опорно-двигательные нарушения
2. Эмоционально-волевые нарушения
3. Интеллектуальные
4. Нарушения речи
5. Нарушения слуха
6. Нарушения зрения
7. Болезни внутренних органов
8. Множественные нарушения
9. Иные нарушения

4. Какую образовательную организацию посещает Ваш ребенок? (Один вариант ответа)

1. Обычную общеобразовательную школу
2. Специализированную образовательную организацию
3. Обучается на дому
4. Обучается по форме семейного образования
5. Другое (Укажите) _____

5. В каком классе учится ребенок? (Укажите) _____

6. Как Вы считаете, будет ли Ваш ребенок работать в будущем? (Один вариант ответа)

1. Да
2. Скорее да
3. Скорее нет
4. Нет
5. Трудно сказать

7. Как Вы считаете, сможет ли Ваш ребенок получить профессию? (Один вариант ответа)

1. Да, несомненно
2. Скорее да
3. Скорее нет
4. Нет
5. Трудно сказать

8. Насколько проблема профессионального будущего ребенка важна для Вас? (Один вариант ответа)

1. Очень важна
2. Скорее важна, но отнюдь не первостепенная
3. Скорее не важна, существует масса более важных проблем
4. Точно не важна
5. Трудно сказать

9. Получает ли Ваш ребенок информацию по профориентации в школе, где учится? (Один вариант ответа)

1. Да
2. Нет
3. Трудно сказать

10. Оцените, пожалуйста, насколько полезной является получаемая информация для профессионального будущего Вашего ребенка? (Один вариант ответа)

1. Очень полезна
2. Скорее полезна
3. Скорее не полезна
4. Абсолютно не полезна
5. Трудно сказать

11. Контактируете ли Вы с образовательным учреждением, где учится Ваш ребенок, по поводу его профориентации? (Один вариант ответа)

1. Да
2. Нет

12. Достаточно ли Вам информации о профессиях и требованиях к ним с учетом ограничений по заболеванию Вашего ребенка? (Один вариант ответа)

1. Да
2. Нет
3. Трудно сказать

13. Какие направления профориентационной работы с детьми с ОВЗ реализуются в школе, где учится Ваш ребенок? (Множественный дихотомический вопрос: 1- да, 0 - нет)

1. Профпросвещение
2. Профдиагностика
3. Профконсультирование
4. Профподбор/профотбор
5. Профессиональная адаптация

14. Какие методы и формы профориентационной работы используются в школе, где учится Ваш ребенок? (Множественный дихотомический вопрос: 1- да, 0 – нет)

1. Классные часы о профессиях
2. Тестирование склонностей и способностей детей
3. Рассказы о профессиях приглашенных специалистов
4. Просмотры различных материалов на компьютере
5. Посещения промышленных или иных предприятий
6. Участие в днях открытых дверей в вузах и колледжах
7. Организация обмена опытом среди родителей, имеющих детей с ОВЗ по выявлению их профессиональных склонностей
8. Другое (Укажите) _____

15. Включены ли родители детей с ОВЗ в процесс профориентации в образовательной организации, где учится Ваш ребенок? (Множественный дихотомический вопрос: 1 – да, 0 – нет)

1. Да, на систематической основе (выстроена постоянная коммуникация, родители участвуют в профориентационных мероприятиях, педагоги и родители обмениваются мнениями)
2. Скорее да, родители присутствуют на собраниях, помогают учителям в организации мероприятий

- 3.Скорее нет, родители редко посещают школу, коммуникация выстроена на недостаточном уровне
- 4.Нет, практически не включены
- 5.Трудно сказать

16. Ваш ребенок уже определился с будущей профессией? (Один вариант ответа)

- 1.Да
- 2.Нет
- 3.Трудно сказать

17. Как Вы считаете, что в большей мере влияет на выбор профессии Вашим ребенком? (Множественный дихотомический вопрос

1- да, нет - 0)

- 1.Мнение родителей, старших членов семьи
- 2.Мнение учителей
- 3.Мнение друзей и знакомых
- 4.Собственные склонности и способности
- 5.Информированность о профессии, содержании труда, условиях получения образования
- 6.Советы профконсультанта
- 7.Другое (Укажите) _____

18. С какими трудностями Вы столкнулись в процессе профориентации Вашего ребенка? (Множественный дихотомический вопрос: 1 – да, 0 - нет)

- 1.Трудностей нет
- 2.Недостаточная самооценка ребенком своих возможностей при определении профиля и профессии (*Множественный дихотомический вопрос*)
- 3.Отсутствие психологической поддержки со стороны учителей
- 4.Информация по профориентации плохо адаптирована для детей с ОВЗ
- 5.Недоступны услуги профконсультанта
- 6.Отсутствуют специальные условия, необходимые для проведения профориентационной работы детей с ОВЗ
- 7.Отсутствует возможность посещения специализированных предприятий детьми с ОВЗ
- 8.Стереотипность предлагаемых для выбора детям с ОВЗ профессий и специальностей
- 9.Другое (Укажите) _____

19. Удовлетворены ли Вы профориентационной работой, которая проводится с Вашим ребенком в школе? *(Один вариант ответа)*

1. Полностью удовлетворен(а)
2. Скорее удовлетворен(а)
3. Скорее не удовлетворен(а)
4. Полностью не удовлетворен(а)
5. Трудно сказать

20. Если Вы и Ваш ребенок еще не сориентировались в будущей профессии или трудовой занятости, то помощь каких специалистов Вы бы хотели получить? *(Возможно несколько вариантов ответа)*

1. Педагога-психолога
2. Медицинского работника
3. Социального педагога
4. Учителя
5. Другого специалиста (Укажите) _____

21. Какие изменения Вы бы хотели видеть в профориентационной работе в образовательной организации, где учится Ваш ребенок? *(Укажите)* _____

А теперь расскажите немного о себе

22. Ваш пол *(Один вариант ответа)*

1. Мужской
2. Женский

23. Ваш возраст *(Укажите)* _____

24. Сколько у Вас несовершеннолетних детей? *(Укажите)* _____

25. Ваша семья полная или неполная? *(Один вариант ответа)*

1. Полная семья
2. Неполная

26. В настоящее время Вы работаете? *(Один вариант ответа)*

1. Да, работаю

2.Нет, не работаю

27. В каком районе Ленинградской области вы живете?

28.Оцените, пожалуйста уровень доходов в Вашей семье?(Один вариант ответа)

1. Денег не хватает даже на продукты питания
2. На продукты питания денег хватает, но покупка одежды уже вызывает затруднения
3. Денег хватает на продукты и одежду, однако покупка вещей длительного пользования для нас является проблемой
4. Мы можем без труда приобретать вещи длительного пользования, но нам сложно приобретать дорогие вещи
5. Мы можем позволить себе приобретать такие дорогие вещи, как квартира, дача

Спасибо за ответы!

ПРИЛОЖЕНИЕ В

Результаты статистического анализа данных

1. «Ваш пол», от числа респондентов

Мужской	43
Женский	57
Всего	100

2. «В какой образовательной организации Вы учитесь?», от числа респондентов

школа	87,6
гимназия	6,9
лицей	5,4
Всего	100,0

3. «В каком профильном классе Вы обучаетесь?», от числа респондентов

Социально-экономический	20,4
Физико-математический	18,9
Социально-гуманитарный	16,4
Химико-биологический	11,1
Информационно-технологический	5,9
Филологический	1,5
Физико-химический	0,7
Оборонно-спортивный	0,3
Художественно-эстетический	0,2
Биолого-географический	0,2
Индустриально-технологический	0,2
Агротехнологический	0,1

4. «Что из перечисленного для Вас является важным в жизни?», от числа респондентов

Материальный достаток, благополучие	72,4
Власть, возможность руководить	12,4

Дружба, общение	66,8
Семья	70,2
Уважение со стороны других	31,0
Популярность	8,1
Престиж	13,6
Здоровье, хорошее самочувствие	64,5
Творчество	27,1
Общественное признание	12,1
Свобода и независимость	43,6
Любовь, романтические отношения	31,7
Гармония с природой, окружающей средой	15,2
Труд, возможность приносить пользу людям	28,1

5. «Оцените, пожалуйста, следующие аспекты качества обучения в Вашей образовательной организации», от числа респондентов

Уровень знаний по предметам естественно-научного профиля (математика, физика, химия, биология)	2,2	5,1	18,8	36,7	37,1
Уровень знаний по предметам социально-гуманитарного профиля (история, обществознание, иностранный язык, литература, русский язык)	1,0	2,8	12,1	37,6	46,5
Материально-техническое обеспечение (качество ремонта классов, наличие компьютеров, электронных досок и т.д.)	2,8	5,8	16,3	30,6	44,5
Внеклассная работа (проведение	5,3	6,3	14,5	26,4	47,5

различных мероприятий во внеучебное время)					
Отношения с учителями и администрацией школы	2,1	2,6	10,3	31,4	53,5
Возможность получения знаний о специфике разных профессий	4,5	6,3	16,8	30,4	42,0

6. «Оцените, пожалуйста, по пятибалльной системе, в какой мере в целом Вас устраивает качество обучения в Вашей образовательной организации?», от числа респондентов

«1»	«2»	«3»	«4»	«5»
1,5	2,7	13,5	38,8	43,5

7. «Какие предметы Вам нравятся больше других?», от числа респондентов

1.Математика	41,1
2.Русский язык	25,1
3.Иностранный язык	25,1
4.История	24,6
5.Литература	25,6
6.География	14,8
7.Химия	17,1
8.Физика	18,9
9.Биология	21,6
10.Обществознание	38,9
11.Другое	14,8

8. «А какие предметы изучаются Вами на углубленном уровне?», от числа респондентов

1.Математика	48,5
2.Русский язык	19,1
3.Иностранный язык	16,0
4.История	16,3
5.Литература	11,8
6.География	5,2
7.Химия	15,0

8.Физика	21,8
9.Биология	18,0
10.Обществознание	40,1
11.Другое	14,7

9. «Помогает ли углубленное изучение предмета его лучшему освоению?», от числа респондентов

1.Да	74,1
2.Нет	4,6
3.Трудно сказать	21,2

10. «Какие предметы Вы бы хотели бы изучать на углубленном уровне?», от числа респондентов

1.Математика	35,2
2.Русский язык	17,6
3.Иностранный язык	23,4
4.История	16,4
5.Литература	14,8
6.География	8,0
7.Химия	14,5
8.Физика	16,6
9.Биология	17,9
10.Обществознание	30,0
11.Другое	11,3

11. «Какие предметы Вы собираетесь сдавать на ГЭ/ЕГЭ?», % от числа респондентов

1.Математика	79,1
2.Русский язык	81,4
3.Иностранный язык	12,6
4.История	12,0
5.Литература	9,3
6.География	6,7
7.Химия	13,5
8.Физика	16,9
9.Биология	19,2
10.Обществознание	43,2
11.Другое	18,1

12. «Как Вы преимущественно готовитесь (собираетесь готовиться) к экзаменам?», % от числа респондентов

На уроках в своей школе	86,8
На дополнительных занятиях в своей школе	67,6
На занятиях в других школах с использованием технологий сетевого взаимодействия	22,8
С репетитором	52,0
На курсах по подготовке к экзаменам в сторонних организациях	46,9
Самостоятельно	90,8

13. «Чем Вы собираетесь заняться после обучения в школе?», % от числа респондентов

1.Продолжу обучение в вузе	65,3
2.Продолжу обучение в профессиональной образовательной организации (техникуме, колледже)	9,9
3.Пойду работать	1,6
4.Буду работать и учиться в вузе или в профессиональной образовательной организации	15,6
5.Не буду ни работать, ни учиться	,3
6.Пойду служить в армию	,9
7.Другое	6,4
8.Не определился(-лась)	65,3

14. «Какой уровень образования Вы считаете достаточным для себя?», % от числа респондентов

1.Среднее общее образование (11 классов)	
2.Среднее профессиональное образование	
3.Высшее образование – бакалавриат	
4.Высшее образование – специалитет, магистратура	
5.Высшее образование – аспирантура, адъюнктура	

15. «Вы уже сделали выбор своей будущей профессии?», % от числа респондентов

1.Определенно да	
------------------	--

2.Скорее да	
3.Скорее нет	
4.Нет	

16. «В какой сфере Вы хотели бы работать в будущем?», % от числа респондентов

Наука и образование	18,1
Инженерное дело, технологии, машиностроение	19,1
Строительство, недвижимость	7,9
Физическая культура и спорт	7,4
Легкая промышленность, дизайн	9,4
Здравоохранение и медицина	13,9
Связь, телекоммуникации, информационные технологии, интернет	16,4
Экономика, финансы	15,1
Экология	3,4
Перевозки, транспорт, логистика	4,5
Государственная служба, менеджмент, управление	14,3
Торговля	6,6
Нефте-газования промышленность	5,0
Юриспруденция	11,6
Культура, искусство	15,4
СМИ, Реклама, PR, маркетинг, продюсирование	12,1
Туризм, гостиницы, рестораны, общепит	6,2
Безопасность, правопорядок, военная служба	7,1
Химическая промышленность	4,6
Другое	6,1

17. «Какие предметы, на Ваш взгляд, Вам необходимы при получении выбранной сферы?», % от числа респондентов

1.Математика	25,5
2.Русский язык	16,8
3.Иностранный язык	14,0
4.История	6,4

5.Литература	16,5
6.География	22,0
7.Химия	20,5
8.Физика	15,9
9.Биология	25,5
10.Обществознание	16,8
11.Другое	14,0

18. «На что Вы ориентируетесь, когда выбираете будущую профессию?», % от числа респондентов

1.На семейные традиции	35,3
2.На рекомендации родителей, родственников	65,1
3.На престиж профессии	56,9
4.На возможность заниматься любимым делом	21,1
5.На высокую заработную плату в профессии	37,3
6.На возможность поступить на бюджет по этой профессии	12,5
7.На возможность построить карьеру	1,9
8.На возможность сдать ЕГЭ на высокий балл	35,3
9.На проходной балл в учебное заведение, где обучают этой профессии	65,1
10.Другое	56,9

19. «Рассматриваете ли Вы для себя возможность организовать в будущем собственный бизнес?», % от числа респондентов

1.Да, рассматриваю	49,0
2.Нет, не рассматриваю	18,9
3.Трудно сказать	32,1

20. «Как Вы считаете, у Вас достаточно информации о востребованных на рынке труда в Ленинградской области профессиях?», от числа респондентов

1.Да	20,9
2.Скорее да	33,6
3.Скорее нет	20,9

4.Нет	8,0
5.Трудно сказать	16,6

21. «Как Вы считаете, у вас достаточно информации об уровне заработной платы в различных профессиональных группах?», % от числа респондентов

1.Да	24,0
2.Скорее да	40,1
3.Скорее нет	18,0
4.Нет	6,3
5.Трудно сказать	11,5

22. «Как Вы считаете, у Вас достаточно информации о том, где и на каких условиях можно получить образование по той или иной профессии?», % от числа респондентов

1.Да	34,0
2.Скорее да	43,2
3.Скорее нет	10,7
4.Нет	4,1
5.Трудно сказать	8,0

23. «Какие обстоятельства при выборе профессии для Вас являются важными?», % от числа респондентов

Возможность сдать ЕГЭ/ГИА на высокие баллы для поступления на обучение по этой профессии	77,5
Состояние здоровья	35,3
Возможности родителей заплатить за обучение по этой профессии	18,5
Рекомендации родителей	18,0
Рекомендации друзей, знакомых	6,1
Средний балл аттестата	77,5
Другое	35,3

24. «Кто или что в наибольшей степени повлиял на Ваш выбор профессии?», % от числа респондентов

1.Родители	14,7
2.Учителя	3,2
3.Друзья, сверстники	2,2
4.Это был самостоятельный выбор	77,8
5.Другой ответ	2,2

25. «Что мешает Вам в выборе профессии?», % от числа респондентов

1.Отсутствие устойчивого интереса к чему-либо	38,6
2.Неуверенность в себе	28,0
3.Не хватает информации о профессиях	9,3
4.Не хватает информации о перспективах трудоустройства	13,6
5.Не хватает информации об учебных организациях	10,6
6.Другое	38,6

27. «Получали ли Вы помощь специалиста по профессиональной ориентации, психолога-профконсультанта при выборе профессии?», % от числа респондентов

1.Да	44,9
2.Нет	55,1

28. «Как Вы думаете, насколько необходима помощь психологов-профконсультантов в выборе профессии?», % от числа респондентов

1.Очень нужна	19,7
2.Скорее нужна	42,9
3.Скорее не нужна	14,3
4.Не нужна, напрасная трата времени	7,7
5.Трудно сказать	15,4

29. «В течение последних 12 месяцев Вы принимали участие в профориентационных мероприятиях, организованных в Вашей образовательной организации или других?», % от числа респондентов

1.Да	66,2
2.Нет	33,8

30. «В каком классе Вы учитесь?», % от числа респондентов

9 класс	9,1
10 класс	49,5
11 класс	41,4

31. «За последний год обучения, преимущественно какие оценки Вы получали?», % от числа респондентов

1.Только «5»	5,3
2. «4» и «5»	58,2
3. «3» и «4»	32,2
4.Только «3»	1,6

5. Другое	2,6
-----------	-----

32. «В каком районе Ленинградской области Вы проживаете?», % от числа респондентов

Бокситогорский	6,5
Волосовский	2,7
Волховский	5,2
Всеволожский	19,8
Выборгский	8,0
Гатчинский	12,1
Кингисеппский	3,6
Киришский	6,5
Кировский	3,6
Лодейнопольский	1,2
Ломоносовский	1,6
Лужский	2,1
Подпорожский	2,1
Приозерский	2,7
Сланцевский	3,0
Сосновоборский городской округ	6,5
Тихвинский	3,8
Тосненский	9,0

33. «Вы живете», % от числа респондентов

1.В городе	70,4
2.В поселке городского типа	21,8
3.В селе	3,6
4.В деревне	4,3
5 Другое	70,4

34. «Как бы Вы оценили уровень доходов в Вашей семье?», % от числа респондентов

1.Денег не хватает даже на продукты питания	,8
2.На продукты питания денег хватает, но покупка одежды уже вызывает затруднения	3,9
3.Денег хватает на продукты и одежду, однако покупка вещей длительного пользования для нас является проблемой	15,9

4.Мы можем без труда приобретать вещи длительного пользования, но нам сложно приобретать дорогие вещи	62,8
5.Мы можем позволить себе приобретать такие дорогие вещи, как квартира, дача	16,6