

**ГАОУ ДПО «Ленинградский областной институт развития образования»  
Центр мониторинга и оценки качества развития образования**

**Аналитический отчет**

**по результатам мониторинга «Диагностика уровня сформированности  
метапредметных результатов основной образовательной программы  
среднего общего образования»**

**10 классы**

***1. Введение. Сроки проведения мониторинга.***

***Кластеризация и использование контекстных данных***

**Сроки проведения.** В апреле 2022 года в 10 классах 34 общеобразовательных организаций была проведена диагностика уровня сформированности метапредметных результатов (по двум параметрам: смысловое чтение и умение работать с информацией). Мониторинг проводился в соответствии с распоряжением комитета общего и профессионального образования Ленинградской области от 12 апреля 2022 года № 681-р «О проведении регионального мониторинга «Диагностика уровня сформированности метапредметных результатов основной образовательной программы среднего общего образования» (10 классы).

**Динамика.** Подобные региональные исследования на разных уровнях общего образования проводятся в Ленинградской области ежегодно. Диагностика 2022 года позволяет проследить динамику на основе повторного измерения показателей по сравнению с 2018 годом, когда подобный мониторинг проводился среди учащихся 7 классов (которые в 2022 году стали десятиклассниками) общеобразовательных организаций Ленинградской области. Результаты диагностики уровня сформированности метапредметных результатов в 10 классах будут сопоставлены с результатами, полученными при диагностике тех же обучающихся в 2018 году.

**Репрезентативность выборки** составила 15% (при доверительном интервале в 5%). В выборку в апреле 2022 года вошли общеобразовательные ор-

ганизации всех 18 муниципальных образований Ленинградской области, которые по итогам подобной диагностики в 2018 году показали низкие результаты (всего 34 общеобразовательных организации). При анализе результатов мониторинга учитывались **контекстные данные**: проведена **кластеризация школ** по признаку городская / сельская; учитывался *индекс социального благополучия школ*, принимавших участие в исследовании.

В диагностике уровня сформированности метапредметных результатов в 10 классах участвовали 28 городских и 6 сельских школ (по одной сельской школе Волосовского, Волховского, Приозерского районов, три сельских школы Ломоносовского района), распределение которых представлено в таблице.

*Распределение общеобразовательных организаций, участвовавших в диагностике, по районам и типам школ  
(городская / сельская)*

Район	Наименование ОО	Количество участников	Тип школы (городская/сельская)
Бокситогорский	МБОУ «Средняя общеобразовательная школа №1» г. Пикалево	15	городская
Волосовский	МОУ "Волосовская СОШ № 1"	35	городская
Волосовский	МОУ «Сельцовская средняя общеобразовательная школа»	6	сельская
Волховский	МОБУ «Школа №8 г. Волхова»	26	городская
Волховский	МОБУ «Пашская СОШ»	14	сельская
Всеволожский	МОБУ «СОШ № 6» г. Всеволожска	27	городская
Всеволожский	МОУ «Кузьмоловская СОШ № 1»	25	городская
Выборгский	МБОУ СОШ № 6	17	городская
Выборгский	МБОУ СОШ № 7	20	городская
Гатчинский	МБОУ «Гатчинский лицей № 3»	19	городская
Гатчинский	МБОУ «Гатчинская СОШ № 8»	16	городская
Гатчинский	МБОУ «Гатчинская СОШ № 4 с углубленным изучением отдельных предметов»	21	городская
Кингисеппский	МБОУ «Кингисеппская СОШ №3 с углублённым изучением отдельных предметов»	20	городская
Кингисеппский	МБОУ «Ивангородская СОШ №1 им. Н.П. Наумова»	20	городская

Киришский	МОУ «Гимназия» г. Кириши	25	городская
Киришский	МОУ «Киришский лицей»	10	городская
Кировский	МБОУ «Кировская гимназия»	31	городская
Кировский	МБОУ «Мгинская СОШ»	16	городская
Лодейнопольский	МКОУ «Лодейнопольская СОШ №2»	20	городская
Ломоносовский	МОУ «Кипенская школа»	15	сельская
Ломоносовский	МОУ «Гостилицкая школа»	20	сельская
Ломоносовский	МОУ «Ропшинская школа»	11	сельская
Лужский	МОУ «СОШ №3»	20	городская
Лужский	МОУ СОШ № 6 им. Героя Советского Союза В.П. Грицкова»	22	городская
Лужский	МОУ "Толмачевская средняя школа"	8	городская
Подпорожский	МБОУ «Подпорожская СОШ №4 им. М.Горького»	18	городская
Приозерский	МОУ «Сосновский ЦО»	24	сельская
Сланцевский	МОУ «Сланцевская СОШ № 3»	20	городская
Сосновый Бор	МБОУ «СОШ № 9 им. В.И. Некрасова»	23	городская
Тихвинский	МОУ «Средняя общеобразовательная школа №1 им. Героя Советского Союза Н.П. Фёдорова»	14	городская
Тихвинский	МОУ «Средняя общеобразовательная школа №4»	13	городская
Тихвинский	МОУ «Средняя общеобразовательная школа №6»	18	городская
Тосненский	МБОУ «СОШ №1 г. Тосно с углубленным изучением отдельных предметов»	23	городская
Тосненский	МБОУ «Гимназия № 2 г. Тосно им. Героя Социалистического Труда Н.Ф. Федорова»	25	городская

Для определения уровня сформированности метапредметных результатов в диагностике использовались **критерии и показатели** в соответствии с Приложением 3 к Концепции региональной системы оценки и управления качеством образования Ленинградской области до 2024 года, утвержденной распоряжением комитета общего и профессионального образования Ленинградской области от «30» ноября 2021 № 3110-р:

доля обучающихся, не достигших базового уровня сформированности метапредметных результатов по итогам региональных диагностических работ (среднее общее образование) (первый кластер);

доля обучающихся, достигших базового уровня сформированности метапредметных результатов по итогам региональных диагностических работ (среднее общее образование) (второй кластер);

доля обучающихся, достигших высокого уровня сформированности метапредметных результатов по итогам региональных диагностических работ (среднее общее образование) (третий кластер).

## ***2. Характеристика диагностической работы.***

### ***Уровни сформированности метапредметных результатов***

Диагностическая работа проводилась **с целью** определения уровня сформированности метапредметных результатов (по двум параметрам: смысловое чтение и умение работать с информацией) основной образовательной программы среднего общего образования.

Содержание диагностической работы определяется Кодификатором метапредметных результатов обучения, который составлен на основе требований к метапредметным результатам освоения основной образовательной программы среднего общего образования Федерального государственного образовательного стандарта.

Диагностическая работа была *направлена на измерение / проверку* умений, являющихся составной частью смыслового чтения и работы с информацией. Задания на проверку уровня сформированности читательских умений сконструированы на основе художественных и информационных текстов. Универсальные учебные действия проверяются при помощи заданий, использующих контекст учебных предметов, который перенесен в разнообразные ситуации практико-ориентированного характера.

Задания направлены на проверку следующих УУД:  
*общеучебные действия по работе с информацией и текстом:*

- ✓ извлечение из текста информации, заданной в явном виде;

- ✓ извлечение из текста информации, заданной в неявном виде;
- ✓ интерпретация информации;
- ✓ поиск информации и оценка ее достоверности;
- ✓ использование информации для решения учебно-практических и учебно-познавательных задач;
- ✓ создание собственных текстов.

Диагностическая работа включала 15 заданий различного типа:

- ✓ 9 заданий с выбором единственного верного ответа из нескольких предложенных (ВО);
- ✓ 3 задания с кратким ответом (КО);
- ✓ 3 задания с развернутым ответом (РО), в которых требуется написать ответ самостоятельно в специально отведенных для этого строках в бланке ответов.

В работе использовались задания **базового и повышенного** уровней сложности:

- ✓ 10 заданий базового уровня;
- ✓ 5 заданий повышенного уровня.

**Проведена кластеризация по уровням заданий.** Каждому из заданий был присвоен уровень – 1, 2 или 3. Уровень характеризует степень сформированности умения, которая требуется для успешного выполнения данного задания. Уровни выделены в соответствии с *динамикой формирования способов деятельности*:

**Уровень I – репродуктивный** – освоение способа деятельности (узнавание алгоритма (способа), следование образцу и простейшим алгоритмам, использование известного алгоритма в ситуациях типовых учебных задач).

- ✓ 10 заданий.

**Уровень II – рефлексивный** – применение способа деятельности (использование известных алгоритмов при решении нетиповых учебных задач, решение задач путем комбинирования известных алгоритмов).

- ✓ 3 задания.

**Уровень III – функциональный** – преобразование способа деятельности (изменение известного алгоритма, его адаптация, исходя из особенностей учебной задачи, самостоятельное установление последовательности действий при решении учебной задачи).

✓ 2 задания.

Оценка заданий проводилась в соответствии со следующими критериями:

✓ задание с выбором ответа и кратким ответом считается выполненным, если выбранный учащимся ответ совпадает с верным ответом; за выполнение задания с выбором ответа или кратким ответом выставляется 1 или 2 балла в соответствии с критериями оценивания.

✓ задания с развернутым ответом оценивались от 0 до 2 баллов в соответствии с критериями оценивания.

В таблице приведена *содержательная структура* диагностической работы: распределение заданий по группам проверяемых умений, уровню сложности и максимальному баллу за задание.

№	Тип задания	Проверяемые универсальные учебные действия	Код	Уровень (сложность)	Уровень (способ деятельности)	Мак балл
1	КО	Ориентироваться в содержании текста, отвечать на вопросы, используя явно заданную в тексте информацию	6.2	Б	I	1
2	ВО	Интерпретировать информацию, отвечать на вопросы, используя неявно заданную информацию	6.3	Б	I	2
3	ВО	Ориентироваться в содержании текста, отвечать на вопросы, используя явно заданную в тексте информацию	6.2	Б	II	1
4	КО	Интерпретировать информацию, отвечать на вопросы, используя неявно заданную информацию	6.3	П	I	2
5	ВО	Оценивать достоверность предложенной информации, строить оценочные суждения на основе текста	6.4	Б	I	2
C1	РО	Создавать собственные тексты, применять информацию из текста при решении учебно-практических задач	6.5	П	III	2
6	ВО	Интерпретировать информацию, отвечать на вопросы, используя неявно заданную информацию	6.3	Б	I	1
7	ВО	Интерпретировать информацию, отвечать на вопросы, используя неявно заданную информацию	6.3	П	II	2

C2	PO	Создавать собственные тексты, применять информацию из текста при решении учебно-практических задач	6.5	Б	II	1
8	BO	Ориентироваться в содержании текста, отвечать на вопросы, используя явно заданную в тексте информацию	6.2	Б	I	1
9	BO	Ориентироваться в содержании текста, отвечать на вопросы, используя явно заданную в тексте информацию	6.2	Б	I	1
10	BO	Оценивать достоверность предложенной информации, строить оценочные суждения на основе текста	6.4	П	I	2
11	BO	Интерпретировать информацию, отвечать на вопросы, используя неявно заданную информацию	6.3	Б	I	2
C3	КО	Интерпретировать информацию, отвечать на вопросы, используя неявно заданную информацию	6.3	Б	I	2
C4	PO	Создавать собственные тексты, применять информацию из текста при решении учебно-практических задач	6.5	П	III	1

Такая структура диагностической работы обеспечивала возможности:

✓ выявления индивидуального уровня освоения УУД по смысловому чтению и умению работать с информацией в целом по диагностической работе, по отдельным УУД, по отдельным заданиям;

✓ определения среднего уровня освоения УУД для конкретного образовательного учреждения, для муниципалитета, для региона.

По результатам диагностики определялись **три уровня** овладения учащимися спектром проверяемых УУД в соответствии с показателями мониторинга (доля обучающихся, не достигших базового уровня; доля обучающихся, достигших базового уровня; доля обучающихся, достигших повышенного уровня):

- ✓ **0-11** баллов - *не достигли* базового уровня (первый кластер),
- ✓ **12-17** баллов - *базовый* уровень (второй кластер),
- ✓ **18-23** балла *повышенный* уровень (третий кластер).

Максимальный тестовый балл за выполнение всей работы – 23 балла.

### 3. Основные результаты диагностики. Интерпретация, анализ и обобщение полученных данных

В диагностике метапредметных умений приняли участие **657** десятиклассников из **34** образовательных организаций *городского и сельского типов* из всех муниципальных образований Ленинградской области, обучающихся по ФГОС среднего общего образования.

#### Распределение учащихся по муниципальным образованиям

Муниципальное образование	Количество школ	Количество обучающихся	Количество обучающихся, %
Бокситогорский	1	15	2,3%
Волосовский	2	41	6,2%
Волховский	2	40	6,1%
Всеволожский	2	52	7,9%
Выборгский	2	37	5,6%
Гатчинский	3	56	8,5%
Кингисеппский	2	40	6,1%
Киришский	2	35	5,3%
Кировский	2	47	7,2%
Лодейнопольский	1	20	3,0%
Ломоносовский	3	46	7,0%
Лужский	3	50	7,6%
Подпорожский	1	18	2,7%
Приозерский	1	24	3,7%
Сланцевский	1	20	3,0%
Сосновый Бор	1	23	3,5%
Тихвинский	3	45	6,8%
Тосненский	2	48	7,3%
<b>Всего</b>	<b>34</b>	<b>657</b>	<b>100,0%</b>

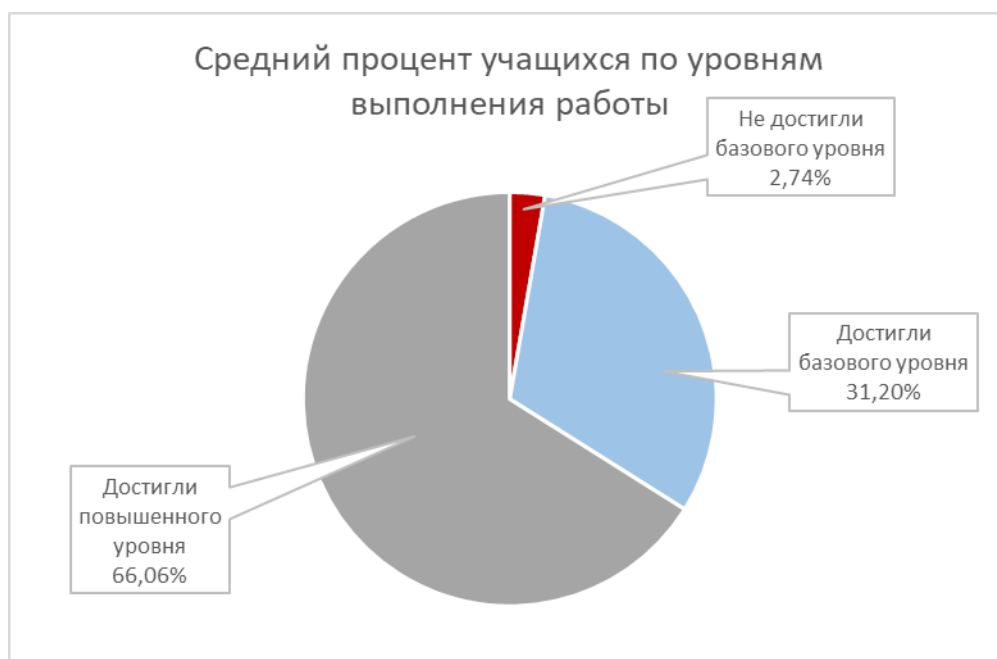
По результатам выполнения средний балл за работу составил **18,41** (Мах – 23) баллов, а средний процент выполнения теста **80,87%**, средний балл за выполнение заданий базового уровня составил **11,55** (Мах – 14), средний процент выполнения данных заданий теста – **80,81**; средний балл за выполнение заданий повышенного уровня – **6,88** (Мах – 9), средний процент выполнения данных заданий теста **80,94**.



**Интерпретация результатов в разрезе показателей.** Доля обучающихся, не достигших базового уровня сформированности метапредметных результатов (набравших менее 11 баллов за выполнение заданий диагностической работы) составила **2,74%**.

Достигли *повышенного* уровня (доля обучающихся, достигших *повышенного уровня*), получив по результатам выполнения заданий 18 баллов и выше, **66,06%** десятиклассников. Чуть менее трети тестируемых (**31,20%**) составили долю обучающихся, достигших *базового* уровня сформированности контролируемых УУД по смысловому чтению и умению работать с информацией. Интерпретация результатов в разрезе показателей представлена на Диаграмме 1.

*Диаграмма 1. Интерпретация результатов в разрезе показателей*



**Уровень ниже базового** показывает, что учащиеся имеют значительные пробелы, ими не освоена половина планируемых метапредметных результатов, они узнают отдельные изученные способы действий и могут применять их для решения известных типовых заданий, при этом могут выполнять единичные задания повышенного уровня сложности. Учащиеся с таким уровнем могут испытывать серьезные трудности в дальнейшем процессе обучения, им необходимы компенсирующие занятия по освоению всего спектра УУД по смысловому чтению и умению работать с информацией.

**Базовый уровень** говорит о том, что учащиеся демонстрируют освоение универсальных учебных действий в рамках диапазона выделенных задач. Они справляются с применением проверяемых способов деятельности в несложных ситуациях, осмысленно используют изученные алгоритмы действий, могут комбинировать их в случаях типовых, знакомых ситуаций, однако испытывают затруднения при применении их в новой ситуации (особенно перенесенной в практику), а так же при составлении собственных планов решения учебных задач. Данный уровень достаточен для продолжения обучения, однако при его фиксации необходим анализ выполнения учащимися каждой группы заданий с целью выявления трудностей в освоении тех или иных способов действий и проведения соответствующей целенаправленной коррекции.

**Уровень выше базового** показывает полноту освоения планируемых метапредметных результатов, касающихся смыслового чтения и умения работать с информацией. Учащиеся достаточно свободно владеют проверяемыми способами деятельности, могут комбинировать изученные алгоритмы в соответствии с требованиями новой ситуации, составлять собственные планы решения учебных задач.

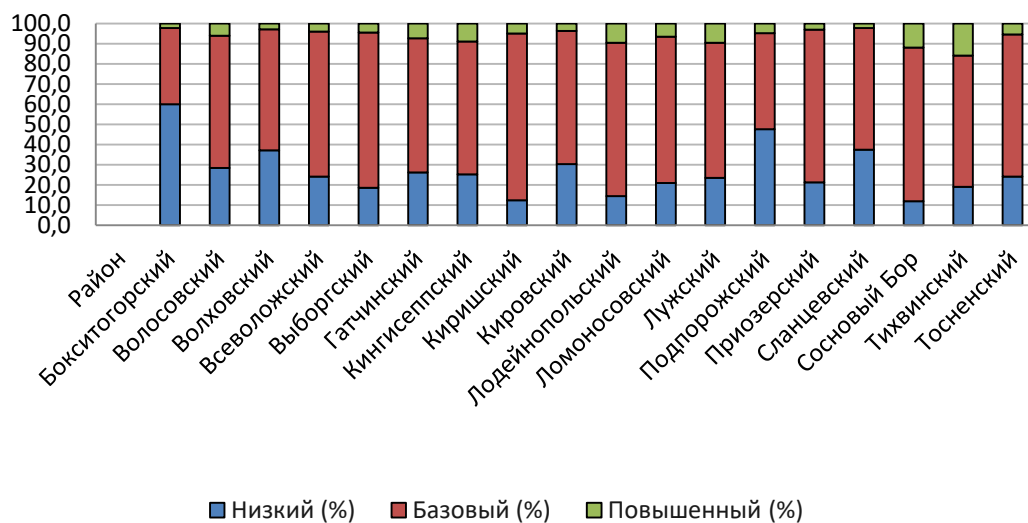
### **Динамика по уровню сформированности метапредметных результатов (сравнение данных 2022 и 2018 гг.)**

В октябре 2018 года диагностика по уровню достижения метапредметных результатов проводилась среди учащихся 5 и 7 классов всех общеобразовательных организаций Ленинградской области. В 2022 году репрезентативность выборки составила 15% и для диагностики были выбраны лишь те школы, которые показали низкие результаты в 2018 году. Для того, чтобы проследить динамику метапредметных образовательных результатов диагностики были проведены в 8 и 10 классах (которые в 2018 году были 5 и 7 классами соответственно).

На диаграмме 2 представлена выборка за 2018 год, когда нынешние десятиклассники были семиклассниками.

*Диаграмма 2*

### Распределение учащихся 7 классов по уровням в разрезе муниципальных районов (вся выборка)

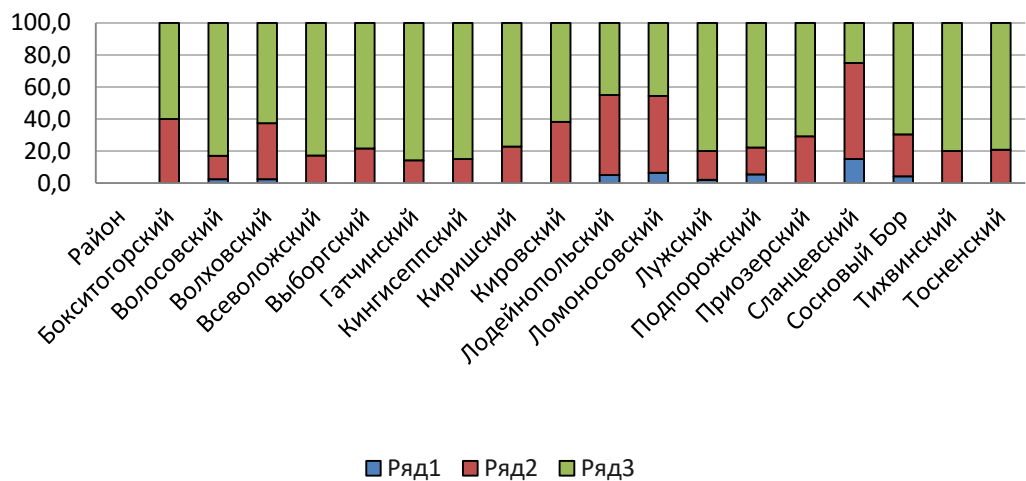


Как видно из диаграммы, в 2018 году преобладала *доля обучающихся, достигших базового уровня*, а в Бокситогорском районе *доля обучающихся, достигших только низкого уровня*, составляла более половины – 60%.

В 2022 году результаты учащихся по всей выборке (34 общеобразовательные организации) *оказались значительно выше* результатов 2018 года (диаграмма 3). Как и на предыдущей диаграмме, ряд 1 (синий цвет) обозначает низкий уровень, ряд второй (красный цвет) – базовый уровень, 3 ряд – (зеленый цвет, который преобладает) – повышенный уровень. Во всех районах отмечается положительная динамика образовательных метапредметных результатов в рамках диагностики обучающихся 10 классов. Доля обучающихся по всей выборке, достигших повышенного уровня, составила, более 50% (в 2018 году – менее 20%), кроме Сланцевского района (чуть менее 30%).

*Диаграмма 3*

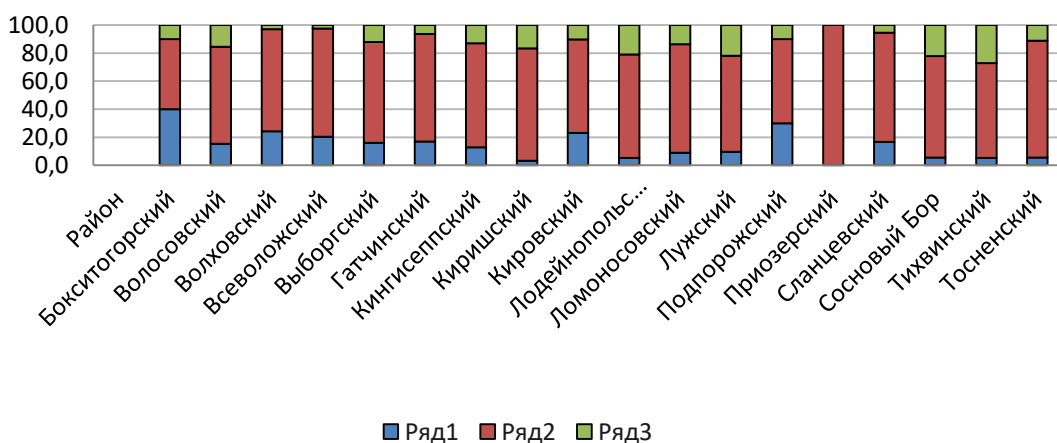
### Результаты учащихся 10 классов, вся выборка

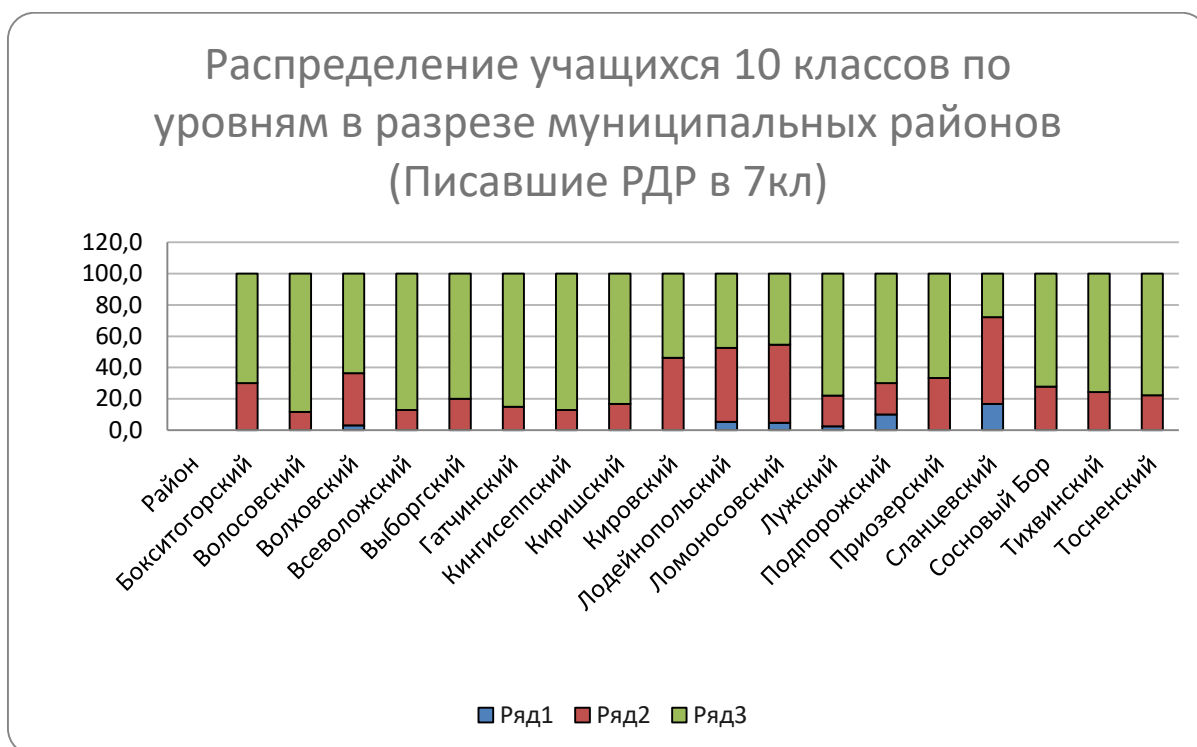


На следующих диаграммах (диаграмма 4 и 5) представлено распределение именно тех учащихся из 34 школ, которые были в 7 классах в 2018 году и перешли в 10 класс в 2022 году. Таких обучающихся из 657, поступивших в 10 класс в 2022 году и прошедших диагностику в 7 классе в 2018 году, оказалось выявлено 487.

Диаграмма 4

### Распределение учащихся 7 классов по уровням в разрезе муниципальных районов (перешедшие в 10 кл)

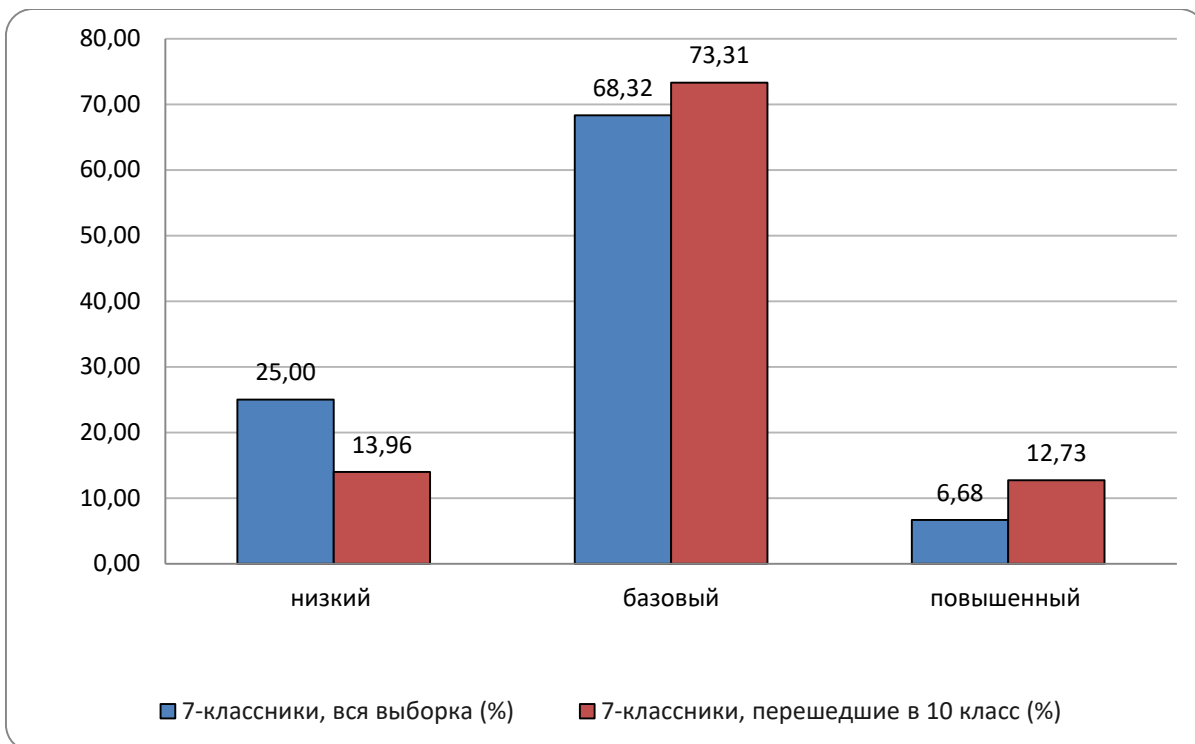




При сравнении двух этих диаграмм можно увидеть явную положительную динамику метапредметных образовательных результатов учащихся 7 классов (2018 год), в 2021-2022 учебном году ставших десятиклассниками. Доля обучающихся по всем районам Ленинградской области, достигших повышенного уровня по итогам диагностики составила не ниже 65%.

На следующей диаграмме (6) показана **положительная динамика по образовательным метапредметным результатам** обучающихся – по всей выборке 7-классников и тех, которые перешли в 10 класс в 2021-2022 учебном году.

Диаграмма 6.

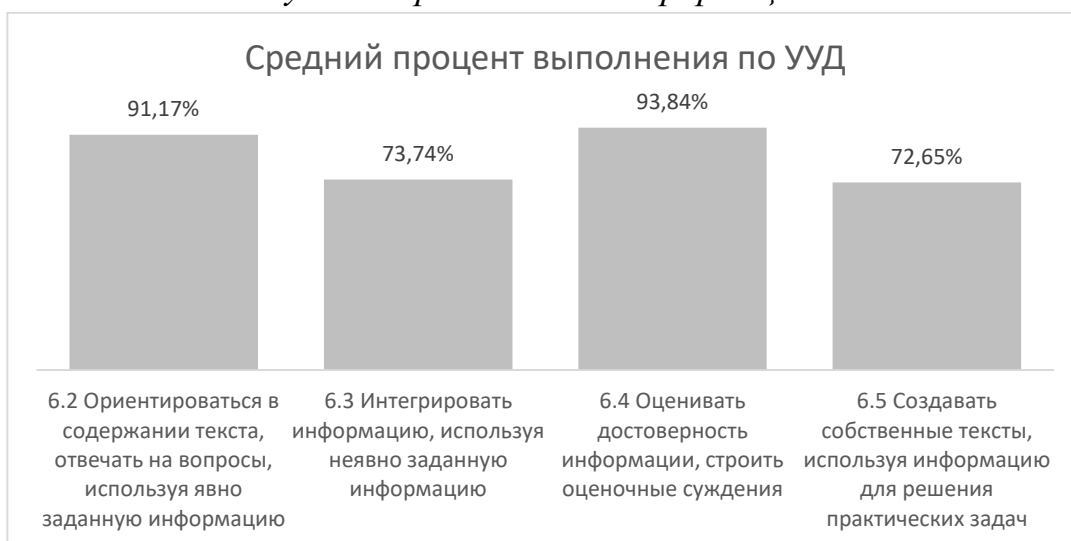


Как видно на диаграмме, результаты оставшихся обучаться в школе и на уровне среднего общего образования (в 2021-2022 учебном году), свидетельствуют о существенной положительной динамике образовательных результатов (по сравнению с 2018 годом).

Обобщенные результаты диагностики по уровню достижения метапредметных результатов по всей выборке участников представлены на диаграммах ниже, по муниципальным образованиям в Приложении 1.

*Диаграмма 7.*

*Результаты выполнения заданий по выделяемым УУД по смысловому чтению и умению работать с информацией*



Результаты выполнения групп заданий по диагностируемым УУД

Подгруппа	Код	№ задания	Проверяемые УУД	Средний процент выполнения
Смысловое чтение и умение работать с информацией	6.2	1,3,8,9	Ориентироваться в содержании текста, отвечать на вопросы, используя явно заданную в тексте информацию.	91,17%
	6.3	2,4,6,7,11, С3	Интерпретировать информацию, отвечать на вопросы, используя неявно заданную информацию	73,74%
	6.4	5,10	Оценивать достоверность предложенной информации, строить оценочные суждения на основе текста	93,84%
	6.5	С1, С2, С4	Создавать собственные тексты, применять информацию из текста при решении учебно-практических задач	72,65%

Диаграмма 3

Результаты выполнения отдельных заданий по всей выборке учащихся



Данные результаты показывают, что десятиклассники демонстрируют стабильные высокие результаты по всем проверяемым УУД. Самые **высокие** результаты (93,84 %) связаны с умением *оценивать достоверность информации, строить оценочные суждения.*

Данный блок включал 2 задания с выбором варианта ответа, 1 базового, 1 повышенного уровня сложности, оба репродуктивного способа деятельности.

Оба задания не вызвали затруднений у учащихся, по одному из них (задание 5) они продемонстрировали один из самых высоких процентов выполнения заданий по всей работе: 96,65%.

Примерно на этом же уровне (91,17%), с **высокими** результатами сформированы умения *ориентироваться в содержании текста, отвечать на вопросы, используя явно заданную информацию*.

В данном блоке было представлено 4 задания: 1 задание с кратким ответом и 3 – с выбором варианта ответа, все задания базового уровня сложности, 1 задание 2 уровня по способу деятельности, остальные – 1 уровня.

Традиционно именно эти задания: умение ориентироваться в тексте, отвечать на вопросы, используя *явно заданную* информацию, имеют самый высокий процент выполнения. И в данном случае статистика подтвердилась. 3 задания из 4 имеют самый высокий процент выполнения по всей работе: 98,63 – 1-е задание, 93,76 % – 3-е задание, 92,54 % – 9-е задание.

Ниже, чем предыдущие умения, но на уровне значительно **выше среднего** сформированы умения *интегрировать информацию, выполнять задания, используя информацию, заданную в неявном виде* (средний процент выполнения заданий 73,74%).

В блоке было 6 заданий, среди них: 4 задания с выбором и 2 с кратким ответом, 4 задания базового и 2 повышенного уровней сложности, 5 заданий репродуктивного и 1 рефлексивного уровня по способу деятельности.

Несмотря на высокий процент выполнения заданий в целом, внутри блока результаты сильно колеблются от 91,63% (задание 7), до 43,07 % (задание 4). Это задание с самым низким процентом выполнения по всей работе. В нем нужно было установить соответствие между описаниями техник и приемов рисования, используемых автором, и области, из которых они заимствованы. Сложность задания заключалась в том, что информация, необходимая для сопоставления находилась в разных текстах, кроме этого, информация не была



дана в явном виде, требовалось сделать обобщение или вывод на основе имеющейся информации, выполнить синонимические замены.

Примерно на этом же уровне, значительно *выше среднего* сформированы *умение создавать собственные тексты, использовать информацию из текстов для решения практических задач* (средний процент выполнения заданий 72,65%).

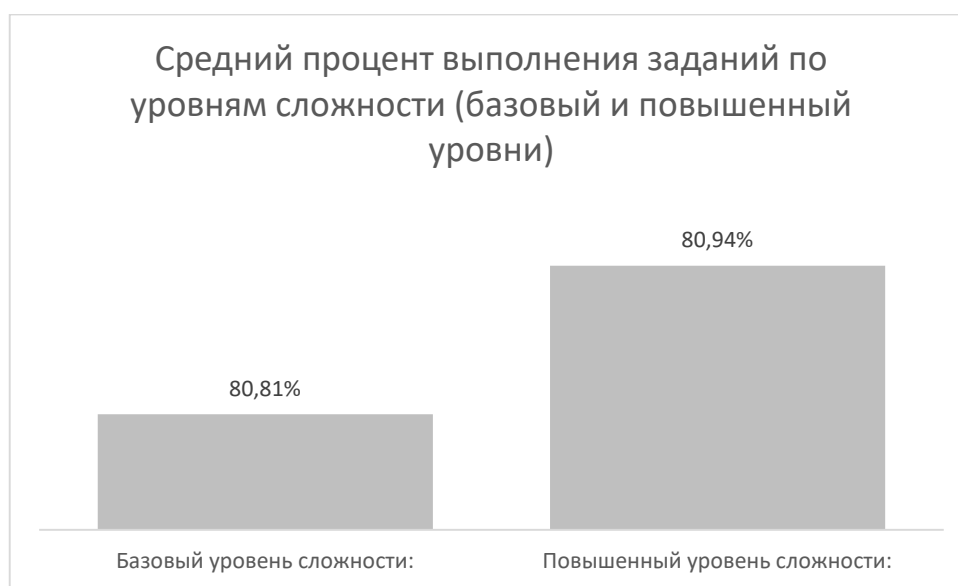
Также надо отметить, что в работе отдельно не проверялись умения, связанные с чтением знаково-символической информации, но рисунки, фотографии, репродукции картин входили в описание заданий работы. В диагностическую работу были включены 3 информационных текста и один художественный (стихотворный), связанных тематически. Кроме того, информация, необходимая для выполнения заданий находилась и в графических элементах, сопровождающих тексты. Кроме того, чтобы выполнить ряд заданий нужно было сопоставить элементы графической и текстовой информации, таким образом, эти умения проверялись косвенно и владение ими было необходимо для выполнения заданий. Несмотря на сложность, учащиеся легко справились с заданиями, подтвердив умение работать не только со словесной, но и графической, знаково-символической информацией. Так, с заданием С1 справились почти все учащиеся (процент выполнения – 93,15), легко назвав картину, принадлежащую автору, художественный стиль которого был описан в текстах. Не смутило учащихся и то, что для ответа на вопрос необходимо было обобщить информацию из 3-х текстов.

Наибольшую сложность вызвали у учащихся задания по работе со стихотворным текстом. По 2 заданиям (Б и С2) они продемонстрировали самые низкие результаты по всей работе (54,34% и 48,71% выполнения соответственно). Только половине учащихся удалось выбрать утверждения, которые не соответствуют тексту стихотворения и описать приемы поп-арт искусства, которые использовал в своем произведении автор. Учащиеся испытывали затруднения в переносе смыслов, выраженных с помощью художественных приемов стихотворного текста в утверждения, сделанные в прозе, а также не смогли соотнести

и интерпретировать образные выражения стихотворных строчек с описанием художественного стиля, приведенного в информационном тексте.

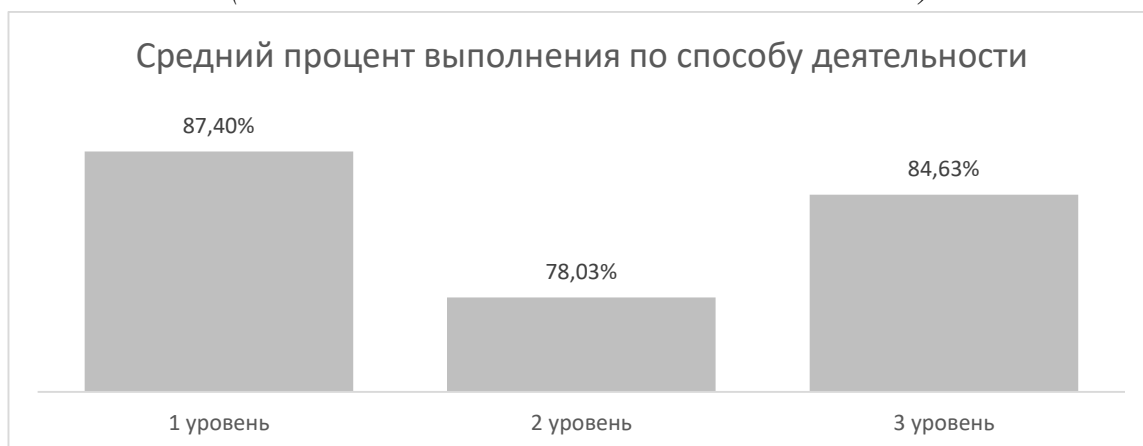
В целом можно констатировать, что комплекс читательских умений у учащихся сформирован на уровне основного общего образования, но требует дальнейшего развития и совершенствования на уровне среднего общего образования при работе с более сложными по объему, форме и содержанию текстами.

*Результаты выполнения заданий разных уровней  
(по уровням сложности)*



При составлении диагностической работы учитывается, что на проверку, в первую очередь, выносятся результаты, связанные с освоением базового круга задач, результатов блока «Ученик научится», без которых невозможно успешное продолжение обучения. Следовательно, соотношение заданий базового и повышенного уровней связаны с распределением диапазона тестовых баллов по уровню овладения всем спектром проверяемых УУД (не достигли базового, базовый, повышенный уровни). **Результаты выполнения заданий по данным направлениям оказались значительно выше прогнозируемого уровня по базовому на 15% (прогноз – 65 и выше), по повышенному на 35 % (прогноз – 45 и выше).**

*Результаты выполнения заданий разных уровней  
(по степени динамики способов деятельности)*



Результаты по данному параметру показывают, что более трех четвертей учащихся (87 %) не испытывают затруднений при воспроизведении известных алгоритмов (способов) деятельности, уверенно применяют их в стандартных ситуациях или при решении типовых задач (1 уровень). Интересно, что на более высоком уровне по динамике овладения способами деятельности, оказался процент выполнения заданий, связанных с 3 – функциональным уровнем (процент выполнения 84), чем результаты 2 уровня – рефлексивного (процент выполнения – 78). Это значит, что предложить свой способ решения задачи, комбинировать элементы известных алгоритмов учащимся проще, чем применять известные способы в нетиповых и практико-ориентированных ситуациях. Это должно стать одним из направлений работы по организации обучения для достижения метапредметных результатов основной образовательной программы среднего общего образования.

### *Результаты выполнения по типам заданий*



По данному направлению мы наблюдаем стабильные результаты значительно выше среднего уровня. Предсказуемо самый низкий процент выполнения заданий (72 %) – это задания с самостоятельно конструируемым ответом. Соответственно приоритетными для данного направления является работа по выстраиванию свободного монологического высказывания, развернутого ответа на поставленный вопрос.

### ***Интерпретация результатов с учетом динамики (2018-2022) и выводы***

**В 2022 году интерпретация и обобщение полученных данных проводились с учетом динамики образовательных результатов по сравнению с 2018 годом.**

В октябре 2018 года диагностика по уровню достижения метапредметных результатов осуществлялась среди учащихся 7 классов всех общеобразовательных организаций Ленинградской области. В 2022 году репрезентативность выборки составила 15% и для диагностики были выбраны лишь те школы, которые показали низкие результаты в 2018 году. Для того, чтобы проследить динамику метапредметных образовательных результатов диагностики были проведены в 10 классах (которые в 2018 году были 7 классами соответственно).

По итогам выполнения диагностической работы в 2022 году 97% учащихся продемонстрировали базовый и повышенный уровни подготовки по достижению метапредметных результатов среднего общего образования по смысловому чтению и умению работать с информацией. Однако, в оставшееся время

обучения следует обратить внимание и обеспечить коррекцию результатов 3 % учащихся, не достигших базового уровня.

В 2018 году преобладала *доля обучающихся, достигших базового уровня*, а в Бокситогорском районе *доля обучающихся, достигших только низкого уровня*, составляла более половины – 60%.

В 2022 году результаты учащихся по всей выборке (34 общеобразовательные организации) *оказались значительно выше* результатов 2018 года. Во всех районах отмечается **положительная динамика образовательных метапредметных результатов** в рамках диагностики обучающихся 10 классов. Доля обучающихся по всей выборке, достигших повышенного уровня, составила, более 50% (в 2018 году – менее 20%), кроме Сланцевского района (чуть менее 30%).

Результаты выполнения диагностической работы показывают, что десятиклассники успешно справились с большинством заданий, проверяющих умения ориентироваться в содержании текста, выполнять задания, ориентируясь на явно заданную информацию, оценивать достоверность информации, строить логические суждения.

По итогам диагностики отмечаются дефициты в выполнении заданий, требующих интеграции информации, интерпретации информации, заданной в неявном виде, создании собственных текстов для решения учебно-практических задач.

По результатам диагностики можно рекомендовать в рамках предметного обучения увеличить долю заданий, формирующих читательскую грамотность на всех учебных предметах, работу с текстами разных видов и жанров, а также задания, обучающие решению проблем в ситуациях практико-ориентированного и жизненного характера.