

Государственное автономное образовательное учреждение
дополнительного профессионального образования
«Ленинградский областной институт развития образования»

Кафедра начального общего образования

Аналитический отчет
по результатам проведения
Всероссийской проверочной работы
по предмету «Окружающий мир» в 4 классе
в общеобразовательных учреждениях Ленинградской области

Мостова О. Н.,
заведующий
кафедрой
начального
общего
образования
ГАОУ ДПО
«ЛОИРО»

Санкт-Петербург

2023

Условные сокращения и обозначения

ФГОС НОО – Федеральный государственный образовательный стандарт начального общего образования

ФГОС ООО – Федеральный государственный образовательный стандарт основного общего образования

ПООП НОО – примерная основная образовательная программа начального общего образования

УУД – универсальные учебные действия

ВПР – всероссийская проверочная работа

РСОКО – региональная система оценки качества образования

ВСОКО – внутришкольная система оценки качества

образования КИМ – контрольные измерительные материалы

ОО – образовательная организация

ПР – планируемые результаты

Содержание

1. Количественный анализ результатов выполнения ВПР.....с. 3-13
2. Качественный (методический) анализ результатов выполнения ВПР..... с. 13-17
3. Адресные методические рекомендации по совершенствованию практики обучения на основе результатов ВПР.....с. 18

1. Количественный анализ результатов выполнения ВПР

1.1. Количество участников ВПР по учебному предмету

В 2023 году в ВПР по предмету «Окружающий мир» участвовали 17914 учащихся 4-х классов из 338 общеобразовательных организаций Ленинградской области.

1.2. Анализ абсолютной и качественной успеваемости

Таблица 1

Сравнительный анализ уровня абсолютной и качественной успеваемости по «Окружающему миру» в 4-х классах

	Общее количество участников (чел.)	Абсолютная успеваемость (в %)	Качественная успеваемость (в %)
Российская Федерация	1 581 147	98,85	79,72
Ленинградская область	17 914	99,75	82,33

Обобщенный вывод: результаты ВПР в регионе лучше соответствующих результатов по РФ, поскольку, результаты абсолютной и качественной успеваемости в регионе выше результатов по РФ в целом); в Ленинградской области наблюдается высокий уровень абсолютной успеваемости – 99,75% (по РФ – 98,85%). Уровень качественной успеваемости высокий – 82,33% (значение по РФ составило 79,72%).

Таким образом, результаты ВПР по предмету «Окружающий мир» в 4-х классах в Ленинградской области в 2023 году (успеваемость, качество знаний) оказались **выше**, чем в целом в Российской Федерации:

- успеваемость превышает общероссийские показатели на 0,9%;
- качество знаний превышает показатель по РФ на 2,61%.

Таблица 2

Результаты ВПР по предмету «Окружающий мир» в 4-х классах 2023 по АТЕ (в %)

Группы участников	Кол-во ОО	Кол-во участников	Успеваемость в %	Качество В%
Вся выборка	35268	1581147	98,85	79,72
Ленинградская обл.	338	17914	99,75	82,33
Бокситогорский муниципальный район	12	382	99,48	85,86
Волховский муниципальный район	19	652	99,39	81,29
Выборгский муниципальный район	32	1655	99,82	80,24

Кингисеппский муниципальный район	17	719	99,86	82,19
Киришский муниципальный район	14	667	99,55	81,71
Кировский муниципальный район	15	952	99,58	83,2
Лодейнопольский муниципальный район	6	250	100	89,6
Лужский муниципальный район	18	486	99,79	79,22
Подпорожский муниципальный район	8	250	99,6	84,4
Приозерский муниципальный район	19	498	99,6	80,52
Сланцевский муниципальный район	9	295	100	77,97
Сосновоборский городской округ	9	542	99,82	88,01
Тихвинский муниципальный район	16	655	99,85	79,24
Тосненский муниципальный район	27	1134	99,82	80,86
Волосовский муниципальный район	17	414	100	82,37
Всеволожский муниципальный район	41	5246	99,71	83,7
Ломоносовский муниципальный район	18	991	100	80,02
Ленинградская область (региональное подчинение)	1	69	100	92,75

Наиболее высокий уровень успеваемости, составляющий 100% продемонстрировали обучающиеся четырех муниципальных районов Ленинградской области и ОО регионального подчинения:

- 1) Лодейнопольский муниципальный район;
- 2) Сланцевский и муниципальный район;
- 3) Волосовский муниципальный район
- 4) Ломоносовский муниципальный район.
- 5) ОО регионального подчинения (Ленинградская область, обучающиеся Базовой школы ГБ ПОУ ЛО "Гатчинский педагогический колледж имени К.Д. Ушинского")

Их доля от общего числа участников ВПР по данному предмету составила 11,65%. Остальные 13 районов показали уровень успеваемости от 99,39 до 99,85, что выше среднего значения 98,85 % по РФ в целом.

Значительно превышают показатели качества знаний по Ленинградской области результаты ВПР по предмету «Окружающий мир» для 4-х классов учащихся следующих 6 муниципальных районов, а также ОО регионального подчинения (Ленинградская область), обучающихся Базовой школы ГБ ПОУ ЛО "Гатчинский педагогический колледж имени К.Д. Ушинского":

- 1) Бокситогорский муниципальный район - 85,86
- 2) Волосовский муниципальный район --82,37%
- 3) Всеволожский муниципальный район – 83,7%
- 4) Кировский муниципальный район – 83,2%
- 5) Лодейнопольский муниципальный район - 89,6%
- 6) Сосновоборский городской округ – 88,1%
- 7) Ленинградская область (региональное подчинение) – 92,75%

(поскольку количество участников ВПР в них составило 43,84% от общего количества участников ВПР в Ленинградской области).

Более низкие результаты качества знаний в сравнении со средними значениями ВПР по региону по предмету «Окружающий мир» в 4-х классах показали обучающиеся 8 муниципальных районов Ленинградской области: выше средних по РФ (79,72%), но ниже средних по региону (82,33%):

- 1) Волховский муниципальный район – 81,29%
- 2) Выборгский муниципальный район – 80,24%
- 3) Кингисеппский муниципальный район – 82,19%
- 4) Киришский муниципальный район – 81,71%
- 5) Подпорожский муниципальный район – 84,4%
- 6) Приозерский муниципальный район – 80,52%
- 7) Тосненский муниципальный район – 80,86%
- 8) Ломоносовский муниципальный район – 80,02%
- 9) Кировский муниципальный район – 77,17%
- 10) Лодейнопольский муниципальный район – 76,36 %
- 11) Волосовский муниципальный район – 73,49%
- 12) Всеволожский муниципальный район – 74,76%

Обучающиеся трех районов показали результаты несколько ниже средних по РФ (среднее значение по всей выборке равно 79,72 %).

- 1) Лужский муниципальный район – 79,22%
- 2) Сланцевский муниципальный район – 77,97%
- 3) Тихвинский муниципальный район – 79,24%

1.3. Статистические данные по отметкам (сравнение результатов ЛО и результатов по всей выборке РФ)

Максимальный первичный балл – 32

Распределение долей участников (в %), получивших

	Общее количество Участников/школ	Отметка			
		«2»	«3»	«4»	«5»
Российская Федерация	1581147/35268	1,15	19,12	55,34	24,38
Ленинградская область	17914/338	0,25	17,43	59,86	22,47

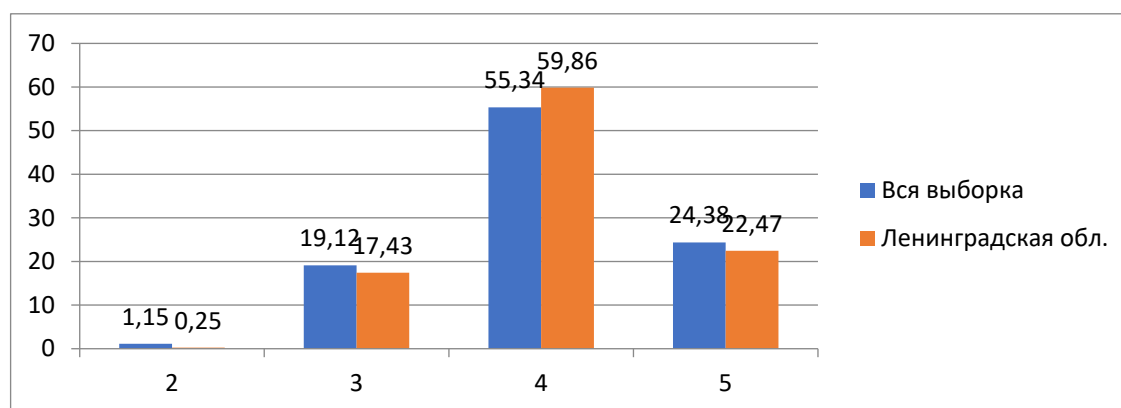
Таблица 3.

Как видно из таблицы, результаты (в пятибалльной шкале оценивания) учащихся школ Ленинградской области сопоставимы со средними результатами учащихся школ РФ. Следует отметить, что качество знаний по предмету «Окружающий мир» (сумма позиций «4» и «5») высокое и составляет 82,33%. В Ленинградской области оно выше, чем общероссийский на 2,61%.

Сравнение отметок ВПР по предмету «Окружающий мир» в Российской Федерации и ЛО (в %) свидетельствует о том, что отметки учащихся Ленинградской области выше, чем всероссийские:

- «5» получили на 1,91 % больше учащихся Ленинградской области;
- «4» – на 4,52 % меньше учащихся Ленинградской области;
- «3» – на 1,69 % больше учащихся Ленинградской области;
- «2» – на 0,9 % больше учащихся Ленинградской области.

Рисунок 2. Гистограмма распределения долей участников ВПР по предмету «Окружающий мир» в 4-х классах по отметкам



Распределение отметок за ВПР по предмету «Окружающий мир» в 5-х классах в муниципальных районах ЛО (в %)

Таблица 4.

Группы участников	Кол-во ОО	Кол-во участников в	«2»	«3»	«4»	«5»
Вся выборка	35268	1581147	1,15	19,12	55,34	24,38
Ленинградская обл.	338	17914	0,25	17,43	59,86	22,47
Бокситогорский муниципальный район	12	382	0,52	13,61	63,61	22,25
Волховский муниципальный район	19	652	0,61	18,1	60,74	20,55
Выборгский муниципальный район	32	1655	0,18	19,58	61,99	18,25
Кингисеппский муниципальный район	17	719	0,14	17,66	59,94	22,25
Киришский муниципальный район	14	667	0,45	17,84	59,52	22,19
Кировский муниципальный район	15	952	0,42	16,39	64,29	18,91
Лодейнопольский муниципальный район	6	250	0	10,4	62	27,6
Лужский муниципальный район	18	486	0,21	20,58	60,7	18,52
Подпорожский муниципальный район	8	250	0,4	15,2	65,6	18,8
Приозерский муниципальный район	19	498	0,4	19,08	65,86	14,66
Сланцевский муниципальный район	9	295	0	22,03	63,73	14,24
Тихвинский муниципальный район	16	655	0,15	20,61	61,68	17,56
Тосненский муниципальный район	27	1134	0,18	18,96	56,17	24,69
Гатчинский муниципальный район	40	2057	0,19	18,08	58,58	23,14
Волосовский муниципальный район	17	414	0	17,63	58,7	23,67
Всеволожский муниципальный район	41	5246	0,29	16,01	57,38	26,32
Ломоносовский муниципальный район	18	991	0	19,98	58,53	21,49

Ленинградская область (региональное подчинение)	1	69	0	7,25	71,01	21,74
---	---	----	---	------	-------	-------

Сравнение отметок за ВПР по предмету «Окружающий мир» в муниципальных районах ЛО (в %) показало, что

1) наибольшее количество отметок «5» (в среднем на 2,34% больше, чем в среднем по ЛО) получили обучающиеся 9 муниципальных районов и ОО регионального подчинения:

Бокситогорский муниципальный район – на 1,08% больше

Кингисеппский муниципальный район – на 1,08% больше

Киришский муниципальный район – на 1,02% больше

Лодейнопольский муниципальный район – на 1,02% больше

Тосненский муниципальный район – на 6.43% больше

Гатчинский муниципальный район – на 3,52% больше

Волосовский муниципальный район – на 1,97% больше

Всеволожский муниципальный район – на 2,5% больше

Ломоносовский муниципальный район – на 0,32% больше

Ленинградская область (региональное подчинение) – на 0,57% больше.

2) наибольшее количество отметок «2» (в среднем на 0,19 % больше, чем в среднем по Ленинградской области)

получили обучающиеся следующих 7 муниципальных районов:

Бокситогорский муниципальный район – на 0,27% больше

Волховский муниципальный район – на 0,36% больше

Киришский муниципальный район – на 0,2% больше

Кировский муниципальный район – на 0,17% больше

Подпорожский муниципальный район – на 0,4% больше

Приозерский муниципальный район – на 0,4% больше

Всеволожский муниципальный район – на 0,29% больше

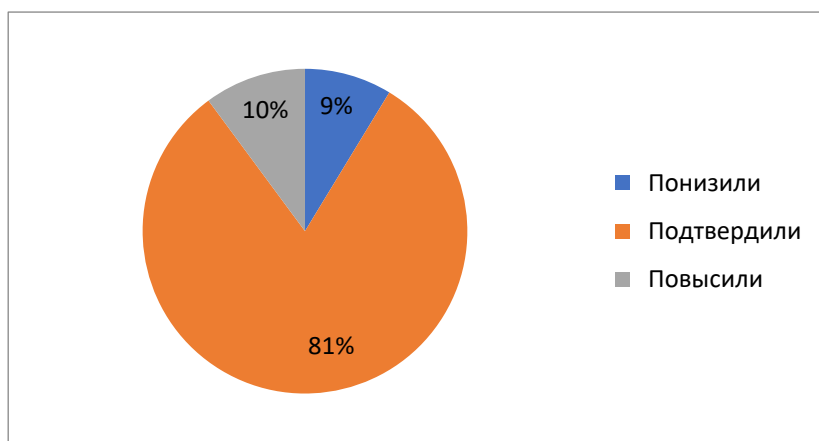
Следует отметить, что с учетом разницы в количественном составе обучающихся разных районов, эти различия на уровне сравнения со средними значениями являются относительными, поскольку веса отдельных обучающихся в процентном отношении не совпадают. В это связи прямое сравнение районов по данным основаниям не является корректным.

1.4. Сравнение отметок с отметками по журналу представлено в итоговой таблице

Таблица 5.

Группы участников	Кол-во участников	%
Ленинградская обл.		
Понизили	1558	8,7
Подтвердили	14540	81,17
Повысили	1815	10,13
Всего	17914	100

Диаграмма 5

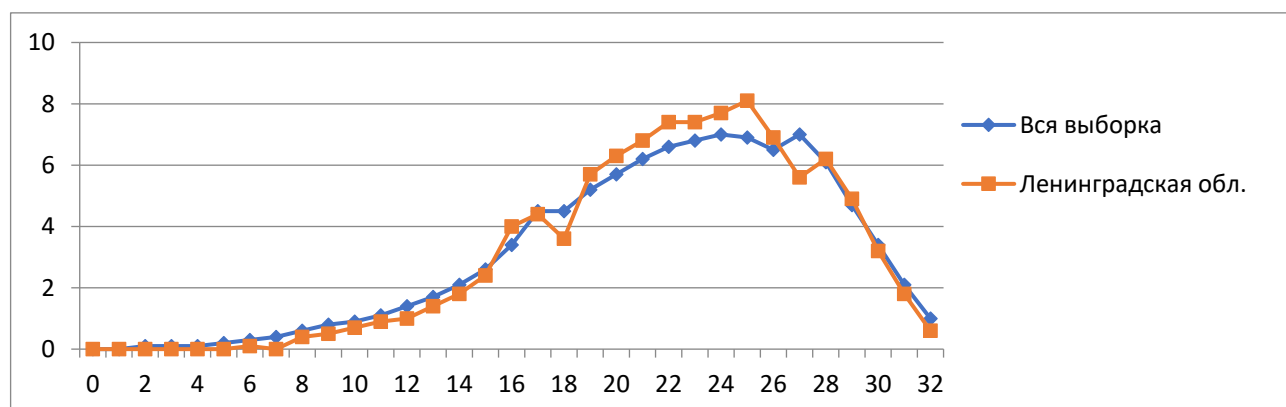


Подтвердили свои отметки 81,17% учащихся, понизили свои результаты 8,7% учащихся, повысили 10,13% учащихся.

Общий вывод: подавляющее большинство обучающихся подтвердили свои отметки, вместе с тем наблюдается в части работ наличие признаков необъективности оценивания из-за большого числа заданий с развернутым ответом; имеет значение и то, что объем планируемых результатов ВПР не отражает весь перечень результатов по предмету, поэтому отметка за ВПР не во всех случаях может на 100% соответствовать отметке в журнале, которая вставляется за разные виды работ обучающихся.

Распределение первичных баллов участников ВПР–2023

«Окружающий мир», 4 кл.



Гистограмма 6

Анализируя данную гистограмму, можно увидеть, что в целом кривая показателей региона соответствует нормальному распределению, но в промежутках от 15 до 18 баллов и от 19 до 26 баллов наблюдается явный «сдвиг» первичных баллов в сторону отметки «4» и, что говорит о тенденции к занижению или завышению отметок у части обучающихся, поскольку доля обучающихся, получивших 15- 29 баллов отличается от средних результатов по РФ в целом.

Для повышения объективности при проверке работ необходимо коллегиально обсуждать спорные случаи при оценивании развернутых ответов обучающихся на основе инструктивных материалов по оцениванию заданий.

1.5. Распределение первичных баллов

Таблица 6

баллы	0	1	2	3	4	5	6	7	8	9	10	11	12	13	14	15	16
Вся выборка (%)		0	0	0,1	0,1	0,1	0,2	0,3	0,4	0,6	0,8	0,9	1,1	1,4	1,7	2,1	3,4
Ленинградская обл. (%)		0	0	0	0	0	0	0,1	0	0,4	0,5	0,7	0,9	1	1,4	1,8	4
баллы	17	18	19	20	21	22	23	24	25	26	27	28	29	30	31	32	
Вся выборка (%)	4,5	4,5	5,2	5,7	6,2	6,6	6,8	7	6,9	6,5	7	6,1	4,7	3,4	2,1	1	
Ленинградская обл. (%)	4,4	3,6	5,7	6,3	6,8	7,4	7,4	7,7	8,1	6,9	5,6	6,2	4,9	3,2	1,8	0,6	

Согласно общей таблице распределения первичных баллов, учащиеся Ленинградской области показали результаты, в среднем сопоставимые с результатами учащихся Российской Федерации.

Самые частые результаты первичных баллов учащихся Ленинградской области от 17 до 30 первичных баллов, что составляет 43,75% от максимального балла.

Анализ индивидуальных результатов учащихся показал, что из 17914 участников проверочной работы первичный балл «0» и «1» и «2» не был получен ни у одного из учащихся, а первичный балл «3» был получен 17 учащимися.

На 18 баллов написали работу 644 учащихся региона, на 19 – 1021 человек, на 20 баллов – 1128 человек. Уровня 21 балла достигли 1218 учащихся Ленинградской области, 22 балла получили 1325 человек.

1.6. Результат выполнения заданий в % от числа участников (сравнение результатов ЛО и результатов по всей выборке РФ)

Для работы по данному направлению используется форма «Ф2_Выполнение заданий».

	Кол-во участников /номер задания	1	2	3,1	3,2	3,3	4	5	6,1	6,2	6,3	7,1
Вся выборка	1581147	90,9	77,3	60,9	85,2	60,1	75,1	85,8	78	45,1	33,6	74
Ленинградская область	17914	92,1	79,4	61,8	88,2	64,1	72,8	86,4	78,6	42,7	32,4	72,4
	Кол-во участников /номер задания	7,2	8К1	8К2	8К3	9,1	9,2	9,3	10,1	10.2К1	10.2К2	10.2К3
Вся выборка	1581147	69,3	86,5	72,7	52	92,4	86,9	60	81,9	67,07	64,49	38,05
Ленинградская область	17914	69,5	87,3	76	56	94,1	88,3	58	84,2	65,7	64,43	38,7

Таблица 7

Как видно из таблицы, результаты выполнения заданий ВПР учащимися школ Ленинградской области сопоставимы со средними результатами учащихся школ РФ.

Анализируя таблицу можно увидеть, как выполняется каждое из заданий проверочной работы учащимися.

1.7. Выполнение заданий группами учащихся в % от числа участников

№ задания	1	2	3,1	3,2	3,3	4	5	6,1	6,2	6,3	7,1
Макс балл	2	2	1	2	3	2	1	1	1	2	1
РФ	90,9	77,3	60,9	85,2	60,1	75,1	85,8	78	45,1	33,6	74
ЛО	92,1	79,4	61,8	88,2	64,1	72,8	86,4	78,6	42,7	32,4	72,4
Ср% «2»	37,5	19,3	6,82	21,6	5,3	14,8	27,3	9,09	2,27	2,27	13,6
Ср% «3»	79,8	53,8	30,4	69,4	29,3	53	69,1	52,4	17,2	6,66	53
Ср% «4»	93,6	81,4	61,1	90,2	64	72,6	87,9	80,6	40	27,4	72,4
Ср% «5»	98,3	94,7	88,5	98,2	91,7	89,1	96,8	94,4	70,2	65,9	88,2
№ задания	7,2	8К1	8К2	8К3	9,1	9,2	9,3	10,1	10.2К1	10.2К2	10.2К3
Макс балл	2	1	1	1	1	1	1	2	1	1	2
РФ	69,3	86,5	72,7	52	92,4	86,9	60	81,9	67,07	64,49	38,05
ЛО	69,5	87,3	76	56	94,1	88,3	58	84,2	65,7	64,43	38,7
Ср% «2»	11,4	27,3	13,6	6,82	34,1	18,2	6,8	12,5	0	2,27	1,14
Ср% «3»	49,5	67,2	44	20	83,9	71,3	27	62	35,81	33,89	9,11
Ср% «4»	69,4	89	77,9	54,9	95,5	90	57	86,5	65,95	63,73	34,43
Ср% «5»	86	99	96,3	87,4	98,9	97,6	86	95,9	88,92	90,66	73,47

Таблица 8.

Следует отметить, что данные результаты сопоставимы с результатами по РФ. По некоторым заданиям результаты в Ленинградской области *выше / ниже* результатов в РФ.

Комментарии к таблице по всем группам учащихся, получивших «2», «3», «4», «5» баллов

Для обучающихся, получивших «2» балла самыми трудными оказались задания: 3.1,3.3, 4, 6.1, 6.2, 6.3, 7.1., 7.2, 8К2,8.К3, 9.3, 10,1, 10.2К1,10.2К2,10.2К3 , поскольку эти задания требуют анализа информации, представленной в разном виде и в ряде случаев учащимся необходимо формулировать развернутые ответы. Лучшие результаты в этой группе были получены по заданиям на наглядной основе и с выбором ответа, на выявление простейших взаимосвязей и усвоение элементарных норм и правил: №1, 2, 3.2, 9.1, 9.2.

Для группы учащихся, получивших отметку «3» наиболее трудным оказались задания: 3.1, 3.3, 6.1. , 6.2., 6.3., 8К2, 8К3, 10 (все три задания), в которых делается акцент на овладение логическими действиями анализа, синтеза, обобщения, классификации по родовидовым признакам и на установления аналогий, причинно-следственных связей, построение рассуждений. Более результативными для этой группы обучающихся стали задания № 1, 3.2,5,9.1, которые даны с опорой на наглядный материал.

Для группы учащихся, выполнивших работу на «4» самыми трудными были задания 6.2, 6.3, 10.2 К3, требующие овладения целым комплексом умений и УУД, в том числе умением осознанно строить речевое высказывание в соответствии с задачами коммуникации. Наиболее легкими для этой группы школьников были задания №1, 2, 3.2.,5,6.1,7.1, 8К1 и 8К2,9.1.и.9.2, предлагаемые на наглядной основе и в некоторых случаях требующие умения оценивать характер взаимоотношений людей в различных социальных группах.

Для учащихся, написавших работу на «5», наиболее трудными оказались задания №6.2 и 6.3. 10.2К3, требующие построения развернутых ответов и аргументации своей точки зрения. Остальные задания выполнены ими на высоком и хорошем уровне.

Наиболее успешно выполненными в работе оказались задания:

- №1 – процент выполнения - 92,1;
- №2 – процент выполнения - 79,4;
- №3.1 работа с картой) – процент выполнения – 61,8
- № 3.2 – процент выполнения – 88,2;
- № 5 – процент выполнения - 86,4;
- № 6.1 – процент выполнения -78.6;
- № 7.2 процент выполнения – 69,5;
- № 8К1 – процент выполнения -87,3;
- № 8К2 – процент выполнения 76;
- № 8К3 – процент выполнения – 56,
- № 9.1 – процент выполнения – 94,1;
- № 9.2 – процент выполнения – 88,3;
- №10.1 – процент выполнения – 84,2;
- № 10.2К2 – процент выполнения 64,43.

Менее успешно (ниже среднего уровня по РФ) выполненными в работе оказались задания:

- №4(части и органы тела человека) – процент выполнения 72,8;
- № 6.2 (описание условий проведения опыта) – процент выполнения - 42,7;
- № 7.1 (условные знаки и правила)– процент выполнения – 72,4;
- № 9.3 – процент выполнения – 58;
- № 10.2К.1 – 65.7%

Неуспешно выполненными в работе оказались задания базового уровня:

№ 10.2К3 – процент выполнения 38,7, № 10.2 К1 – процент выполнения 65,7 – это задания, связанные с изучением регионального компонента).

Анализ данных, представленных в таблице, позволяет сделать выводы о том, что четвероклассники выполнили успешно справились с 14 заданиями из 22, что составляет 63,6 % от всех заданий ВПР, наиболее трудными оказались 3 задания (6.2.,6.3., 10.2К3) ,т.е. 13,6 % от всех заданий ВПР.

1.8. Достижение планируемых результатов в соответствии с ПООП НОО и ФГОС

Таблица 9.

Окружающий мир, 4 класс		ЛО 2023	РФ 2023
Блоки ПООП обучающийся научится / получит возможность научиться или проверяемые требования (умения) в соответствии с ФГОС (ФК ГОС)	Уровень	17914 уч.	1581147 уч.
1. Овладение начальными сведениями о сущности и особенностях объектов, процессов и явлений	Б	92,14	90,89

действительности (природных, социальных, культурных, технических и др.); использование различных способов анализа, передачи информации в соответствии с познавательными задачами; в том числе умение анализировать изображения. Узнавать изученные объекты и явления живой и неживой природы; использовать знаковосимволические средства для решения задач			
2. Использование различных способов анализа, организации, передачи и интерпретации информации в соответствии с познавательными задачами; освоение доступных способов изучения природы. Использовать знаковосимволические средства для решения задач; понимать информацию, представленную разными способами: словесно, в виде таблицы, схемы	Б	79,41	77,31
3.1. Овладение начальными сведениями о сущности и особенностях объектов, процессов и явлений действительности (природных, социальных, культурных, технических и др.); овладение логическими действиями анализа, синтеза, обобщения, классификации по родовидовым признакам. Использовать готовые модели (глобус, карту, план) для объяснения явлений или описания свойств объектов; обнаруживать простейшие взаимосвязи между живой и неживой природой, взаимосвязи в живой природе	П	61,76	60,92
3.2. Овладение начальными сведениями о сущности и особенностях объектов, процессов и явлений действительности (природных, социальных, культурных, технических и др.); овладение логическими действиями анализа, синтеза, обобщения, классификации по родовидовым признакам. Использовать готовые модели (глобус, карту, план) для объяснения явлений или описания свойств объектов; обнаруживать простейшие взаимосвязи между живой и неживой природой, взаимосвязи в живой природе	П	88,2	85,19
3.3. Овладение начальными сведениями о сущности и особенностях объектов, процессов и явлений действительности (природных, социальных, культурных, технических и др.); овладение логическими действиями анализа, синтеза, обобщения, классификации по родовидовым признакам. Использовать готовые модели (глобус, карту, план) для объяснения явлений или описания свойств объектов; обнаруживать простейшие взаимосвязи между живой и неживой природой, взаимосвязи в живой природе	П	64,06	60,05
4. Овладение начальными сведениями о сущности и особенностях объектов, процессов и явлений действительности; умение анализировать изображения. Узнавать изученные объекты и явления живой и неживой природы; использовать знаковосимволические средства, в том числе модели, для решения задач	Б	72,75	75,07
5. Освоение элементарных норм здоровьесберегающего поведения в природной и социальной среде. Понимать необходимость здорового образа жизни, соблюдения правил безопасного поведения; использовать знания о строении и функционировании организма человека для сохранения и укрепления своего здоровья	Б	86,44	85,83

<p>6.1. Освоение доступных способов изучения природы (наблюдение, измерение, опыт); овладение логическими действиями сравнения, анализа, синтеза, установления аналогий и причинно-следственных связей, построения рассуждений; осознанно строить речевое высказывание в соответствии с задачами коммуникации. Вычленять содержащиеся в тексте основные события; сравнивать между собой объекты, описанные в тексте, выделяя 2-3 существенных признака; проводить несложные наблюдения в окружающей среде и ставить опыты, используя простейшее лабораторное оборудование; создавать и преобразовывать модели и схемы для решения задач</p>	<p>П</p>	<p>78,6</p>	<p>77,95</p>
<p>6.2. Освоение доступных способов изучения природы (наблюдение, измерение, опыт); овладение логическими действиями сравнения, анализа, синтеза, установления аналогий и причинно-следственных связей, построения рассуждений; осознанно строить речевое высказывание в соответствии с задачами коммуникации. Вычленять содержащиеся в тексте основные события; сравнивать между собой объекты, описанные в тексте, выделяя 2-3 существенных признака; проводить несложные наблюдения в окружающей среде и ставить опыты, используя простейшее лабораторное оборудование; создавать и преобразовывать модели и схемы для решения задач</p>	<p>П</p>	<p>42,72</p>	<p>45,05</p>
<p>6.3. Освоение доступных способов изучения природы (наблюдение, измерение, опыт); овладение логическими действиями сравнения, анализа, синтеза, установления аналогий и причинно-следственных связей, построения рассуждений; осознанно строить речевое высказывание в соответствии с задачами коммуникации. Вычленять содержащиеся в тексте основные события; сравнивать между собой объекты, описанные в тексте, выделяя 2-3 существенных признака; проводить несложные наблюдения в окружающей среде и ставить опыты, используя простейшее лабораторное оборудование; создавать и преобразовывать модели и схемы для решения задач</p>	<p>П</p>	<p>32,36</p>	<p>33,64</p>
<p>7.1. Освоение элементарных правил нравственного поведения в мире природы и людей; использование знаково-символических средств представления информации для создания моделей изучаемых объектов и процессов; осознанно строить речевое высказывание в соответствии с задачами коммуникации. Использовать знаковосимволические средства, в том числе модели, для решения задач / выполнять правила безопасного поведения в доме, на улице, в природной среде</p>	<p>П</p>	<p>72,41</p>	<p>73,98</p>
<p>7.2. Освоение элементарных правил нравственного поведения в мире природы и людей; использование знаково-символических средств представления информации для создания моделей изучаемых объектов и процессов; осознанно строить речевое высказывание в соответствии с задачами коммуникации. Использовать знаковосимволические средства, в том числе модели, для решения задач / выполнять правила безопасного поведения в доме, на улице, в природной среде</p>	<p>П</p>	<p>69,52</p>	<p>69,26</p>

8К1. Овладение начальными сведениями о сущности и особенностях объектов, процессов и явлений действительности (социальных); осознанно строить речевое высказывание в соответствии с задачами коммуникации. Оценивать характер взаимоотношений людей в различных социальных группах	Б	87,28	86,5
8К2. Овладение начальными сведениями о сущности и особенностях объектов, процессов и явлений действительности (социальных); осознанно строить речевое высказывание в соответствии с задачами коммуникации. Оценивать характер взаимоотношений людей в различных социальных группах	Б	75,97	72,74
8К3. Овладение начальными сведениями о сущности и особенностях объектов, процессов и явлений действительности (социальных); осознанно строить речевое высказывание в соответствии с задачами коммуникации. Оценивать характер взаимоотношений людей в различных социальных группах	Б	56	51,95
9.1. Сформированность уважительного отношения к России, своей семье, культуре нашей страны, её современной жизни; готовность излагать свое мнение и аргументировать свою точку зрения; осознанно строить речевое высказывание в соответствии с задачами коммуникации. [Будут сформированы] основы гражданской идентичности, своей этнической принадлежности в форме осознания «Я» как члена семьи, представителя народа, гражданина России; осознавать свою неразрывную связь с разнообразными окружающими социальными группами	Б	94,12	92,36
9.2. Сформированность уважительного отношения к России, своей семье, культуре нашей страны, её современной жизни; готовность излагать свое мнение и аргументировать свою точку зрения; осознанно строить речевое высказывание в соответствии с задачами коммуникации. [Будут сформированы] основы гражданской идентичности, своей этнической принадлежности в форме осознания «Я» как члена семьи, представителя народа, гражданина России; осознавать свою неразрывную связь с разнообразными окружающими социальными группами	Б	88,29	86,87
9.3. Сформированность уважительного отношения к России, своей семье, культуре нашей страны, её современной жизни; готовность излагать свое мнение и аргументировать свою точку зрения; осознанно строить речевое высказывание в соответствии с задачами коммуникации. [Будут сформированы] основы гражданской идентичности, своей этнической принадлежности в форме осознания «Я» как члена семьи, представителя народа, гражданина России; осознавать свою неразрывную связь с разнообразными окружающими социальными группами	Б	58,37	60,06
10.1. Сформированность уважительного отношения к родному краю; осознанно строить речевое высказывание в соответствии с задачами коммуникации. [Будут сформированы] основы гражданской идентичности, своей этнической принадлежности в форме осознания «Я» как члена семьи, представителя народа, гражданина России;	Б	84,17	81,88

описывать достопримечательности столицы и родного края			
10.2К1. Сформированность уважительного отношения к родному краю; осознанно строить речевое высказывание в соответствии с задачами коммуникации. [Будут сформированы] основы гражданской идентичности, своей этнической принадлежности в форме осознания «Я» как члена семьи, представителя народа, гражданина России; описывать достопримечательности столицы и родного края	Б	65,7	67,07
10.2К2. Сформированность уважительного отношения к родному краю; осознанно строить речевое высказывание в соответствии с задачами коммуникации. [Будут сформированы] основы гражданской идентичности, своей этнической принадлежности в форме осознания «Я» как члена семьи, представителя народа, гражданина России; описывать достопримечательности столицы и родного края	Б	64,43	64,49
10.2К3. Сформированность уважительного отношения к родному краю; осознанно строить речевое высказывание в соответствии с задачами коммуникации	Б	38,7	38,05

2. Качественный (методический) анализ результатов выполнения ВПР

2.1. Анализ особенностей содержания открытого варианта ВПР

Особенности содержания и структуры ВПР по предмету «Окружающий мир»

Каждый вариант ВПР содержит 10 заданий различных типов и уровней сложности, проверяющих 20 планируемых результатов. Задания также имеют различия по требуемой форме записи ответа, который может быть представлен как в краткой форме, так и в виде развернутого ответа. Вариант проверочной работы состоит из двух частей, которые различаются по содержанию и количеству заданий.

Часть 1 содержит 6 заданий: 2 задания, предполагающие выделение определенных элементов на приведенных изображениях; 3 задания с кратким ответом (в виде набора цифр, слова или сочетания слов) и 1 задание с развернутым ответом. Часть 2 содержит 4 задания с развернутым ответом. В таблице 3 представлено распределение заданий по уровню сложности.

Задания, включенные в проверочную работу, проверяют овладение учащимися определенными умениями и способами действий, которые отвечают требованиям к уровню подготовки выпускников начальной школы.

В рамках ВПР наряду с предметными результатами обучения выпускников начальной школы оцениваются также метапредметные результаты, в том числе уровень сформированности универсальных учебных действий (УУД) и овладения межпредметными понятиями. Предусмотрена оценка следующих планируемых результатов:

Личностные результаты: знание моральных норм и норм этикета, умение выделить нравственный аспект поведения, ориентация в социальных ролях и межличностных отношениях.

Регулятивные действия: целеполагание, планирование, контроль и коррекция, саморегуляция.

Общеучебные универсальные учебные действия: поиск и выделение необходимой информации; структурирование знаний; осознанное и произвольное построение речевого высказывания в письменной форме; выбор наиболее эффективных способов решения задач в зависимости от конкретных условий; рефлексия способов и условий действия, контроль и оценка процесса и результатов деятельности; смысловое чтение как осмысление цели чтения и

выбор вида чтения в зависимости от цели; определение основной и второстепенной информации; моделирование, преобразование модели.

Логические универсальные действия: анализ объектов в целях выделения признаков; синтез, в том числе самостоятельное достраивание с восполнением недостающих компонентов; выбор оснований и критериев для сравнения; подведение под понятие; выведение следствий; установление причинно-следственных связей; построение логической цепи рассуждений; доказательство.

Коммуникативные действия: умение с достаточной полнотой и точностью выражать свои мысли в соответствии с задачами и условиями коммуникации, владение монологической и диалогической формами речи в соответствии с грамматическими и синтаксическими нормами родного языка.

2.2. Анализ выполнения отдельных заданий (или групп заданий) ВПР

Таблица 10

№	1	2	3,1	3,2	3,3	4	5	6,1	6,2	6,3	7,1
баллы	2	2	1	2	3	2	1	1	1	2	1
РФ	90,89	77,31	60,92	85,19	60,05	75,07	85,83	77,95	45,05	33,64	73,98
ЛО	92,14	79,41	61,76	88,2	64,06	72,75	86,44	78,6	42,72	32,36	72,41
№	7,2	8К1	8К2	8К3	9,1	9,2	9,3	10,1	10.2К1	10.2К2	10.2К3
баллы	2	1	1	1	1	1	1	2	1	1	2
РФ	69,26	86,5	72,74	51,95	92,36	86,87	58,98	81,88	67,07	64,49	38,05
ЛО	69,52	87,28	75,97	56,0	94,12	88,29	58,83	84,17	65,7	64,43	38,7

Задания части 1 проверочной работы направлены, прежде всего, на выявление уровня владения обучающимися начальными сведениями о сущности и особенностях природных объектов, процессов и явлений, об элементарных нормах здоровьесберегающего поведения в природной и социальной среде, а также на освоение умений анализировать информацию, представленную в разных формах.

Задание 1 базового уровня сложности проверяет умение анализировать изображение и узнавать объекты, с которыми обучающиеся встречались в повседневной жизни или при изучении учебных предметов, выявлять их существенные свойства.

Основой задания 2 т базового уровня является таблица с прогнозом погоды на 3 дня, содержащая часто употребляемые на информационных ресурсах и в СМИ условные обозначения. Задание 2 проверяет умение понимать и анализировать информацию, представленную разными способами (словесно, знаково-символическими средствами и т.п.).

Основой задания 3(повышенного уровня сложности) является карта материков Земли / карта природных зон России и изображения животных и растений. Требуется назвать отмеченные буквами материка / природные зоны и определить, какие из приведенных в задании животных и растений обитают в естественной среде на территории каждого из этих материков / каждой из этих природных зон. Задание проверяет сформированность первичного навыка чтения карты и овладение логическими универсальными действиями.

В задании 4 базового уровня на основе предложенной для анализа модели проверяется овладение начальными сведениями о строении тела человека (умение распознать конкретные части тела и органы).

Задание 5 базового уровня сложности направлено на проверку освоения элементарных норм здоровьесберегающего поведения в природной и социальной среде.

Задание 6 повышенного уровня сложности связано с элементарными способами изучения природы – его основой является описание реального эксперимента. Первая часть задания проверяет умение обучающихся вычленять из текста описания информацию, представленную в явном виде, сравнивать описанные в тексте объекты, процессы. Во второй части задания требуется сделать вывод на основе проведенного опыта. Третья часть задания

проверяет умение проводить аналогии, строить рассуждения. Вторая и третья части задания предполагают развернутый ответ обучающегося.

Задания части 2 направлены, прежде всего, на выявление уровня владения обучающимися начальными сведениями о сущности и особенностях социальных объектов, процессов и явлений, об элементарных нормах нравственного, здоровьесберегающего поведения в природной и социальной среде, а также на освоение умения осознанно строить речевое высказывание в соответствии с коммуникативной задачей. Все задания этой части требуют развернутого ответа.

Задание 7 повышенного уровня сложности проверяет способность на основе приведенных знаково-символических изображений формулировать правила безопасного поведения.

Задание 8 выявляет сформированность элементарных представлений обучающихся о массовых профессиях, понимание социальной значимости труда представителей каждой из них. Задание построено на основе изображений объектов, с которыми работают представители различных профессий, или изображений труда людей определенных профессий.

Задание 9 выявляет понимание обучающимися значимости семьи и семейных отношений, образования, государства и его институтов, а также институтов духовной культуры. Задание также предполагает проверку умения обучающихся анализировать информацию и переводить ее из текстовой в цифровую форму.

В задании 10 проверяются знания обучающихся о родном крае: его главном городе, достопримечательностях, особенностях природы, жизни и хозяйственной деятельности людей, умение презентовать информацию о родном крае в форме краткого рассказа. Понимание социальных объектов, явлений и процессов, проверяемое заданиями части 2, является основой социализации обучающихся, освоения ими свойственных возрасту базовых социальных ролей, формирования основ гражданской идентичности.

Анализ выполнения заданий базового и высокого (повышенного) уровней показал, что обучающиеся успешно (выше среднего уровня по РФ) выполнили **9 заданий базового уровня: №1, 2, 5, 8К1, 8К2, 8К3, 9.1, 9.2, 10.1, 10.2К3** и **6 заданий повышенного уровня сложности: 3.1, 3.2, 3.3, 6.1, 7.2. Менее успешно** (ниже уровня РФ) выполнены 7 заданий:

задания № 4, 6.2, 6.3, 7.1, 9.3., 10.2К1, 10.2К2

Таблица 11

Результаты выполнения заданий базового и повышенного уровня

Б	1	2	4	5	8К1	8К2	8К3	9,1	9,2	9,3	10,1	10.2К1	10.2К2	10.2К3	среднее
баллы	2	2	2	1	1	1	1	1	1	1	2	1	1	2	
РФ	90,89	77,31	75,07	85,83	86,5	72,74	51,95	92,36	86,87	58,98	81,88	67,07	64,49	38,05	73,57
ЛО	92,14	79,41	72,75	86,44	87,28	75,97	56,0	94,12	88,29	58,83	84,17	65,7	64,43	38,7	74,59
П	3,1	3,2	3,3	6,1	6,2	6,3	7,1	7,2							
баллы	1	2	3	1	1	2	1	2							
РФ	60,92	85,19	60,05	77,95	45,05	33,64	73,98	69,26							63,25
ЛО	61,76	88,2	64,06	78,6	42,72	32,36	72,41	69,52							63,7

Анализ данных показывает, что обучающиеся Ленинградской области в среднем показали более высокий уровень результатов по сравнению со средними результатами по выборке.

Сравнение результатов 2022 и 2023 года

Таблица 12

Блоки ПООП(проверяемые элементы содержания)	ЛО 2023	ЛО 2022	РФ 2023	РФ 2022
1. Овладение начальными сведениями о сущности и особенностях объектов, процессов и явлений действительности (природных, социальных, культурных, технических и др.); использование различных способов анализа, передачи информации в соответствии с познавательными задачами; в том числе умение анализировать изображения. Узнавать изученные объекты и явления живой и неживой природы; использовать знаково-символические средства для решения задач.	92,14	90,1	90,89	86,6
2. Использование различных способов анализа, организации, передачи и интерпретации информации в соответствии с познавательными задачами; освоение доступных способов изучения природы. Использовать знаково-символические средства для решения задач; понимать информацию, представленную разными способами: словесно, в виде таблицы, схемы.	79,41	78	77,31	72,2
3.1. Овладение начальными сведениями о сущности и особенностях объектов, процессов и явлений действительности (природных, социальных, культурных, технических и др.); овладение логическими действиями анализа, синтеза, обобщения, классификации по родовидовым признакам. Использовать готовые модели (глобус, карту, план) для объяснения явлений или описания свойств объектов; обнаруживать простейшие взаимосвязи между живой и неживой природой, взаимосвязи в живой природе.	61,76	43	60,92	43,2
3.2. Овладение начальными сведениями о сущности и особенностях объектов, процессов и явлений действительности (природных, социальных, культурных, технических и др.); овладение логическими действиями анализа, синтеза, обобщения, классификации по родовидовым признакам. Использовать готовые модели (глобус, карту, план) для объяснения явлений или описания свойств объектов; обнаруживать простейшие взаимосвязи между живой и неживой природой, взаимосвязи в живой природе.	88,2	86	85,19	81,7
3.3. Овладение начальными сведениями о сущности и особенностях объектов, процессов и явлений действительности (природных, социальных, культурных, технических и др.); овладение логическими действиями анализа, синтеза, обобщения, классификации по родовидовым признакам. Использовать готовые модели (глобус, карту, план) для объяснения явлений или описания свойств объектов; обнаруживать простейшие взаимосвязи между живой и неживой природой, взаимосвязи в живой природе.	64,06	59	60,05	51,5
4. Овладение начальными сведениями о сущности и особенностях объектов, процессов и явлений действительности; умение анализировать изображения. Узнавать изученные объекты и явления живой и неживой природы; использовать знаково-символические средства, в том числе модели, для решения задач.	72,75	71	75,07	72,5
5. Освоение элементарных норм здоровьесберегающего поведения в природной и социальной среде. Понимать необходимость здорового образа жизни, соблюдения правил безопасного поведения; использовать знания о строении и функционировании организма человека для сохранения и укрепления своего здоровья.	86,44	87	85,83	84,2
6.1. Освоение доступных способов изучения природы (наблюдение, измерение, опыт); овладение логическими действиями сравнения, анализа, синтеза, установления аналогий и причинно-следственных связей, построения рассуждений; осознанно строить речевое высказывание в соответствии с задачами коммуникации. Вычленять содержащиеся в тексте основные события; сравнивать между собой объекты, описанные в тексте, выделяя 2-3 существенных признака; проводить несложные наблюдения в окружающей среде и ставить опыты, используя простейшее лабораторное оборудование; создавать и преобразовывать модели и схемы для решения задач	78,6	77	77,95	72,9
6.2. Освоение доступных способов изучения природы (наблюдение, измерение, опыт); овладение логическими действиями сравнения, анализа, синтеза, установления аналогий и причинно-следственных связей, построения рассуждений; осознанно строить речевое высказывание в соответствии с задачами коммуникации. Вычленять содержащиеся в тексте основные события; сравнивать между собой объекты, описанные в тексте, выделяя 2-3 существенных признака; проводить несложные наблюдения в окружающей среде и ставить опыты, используя простейшее лабораторное оборудование; создавать и преобразовывать модели и схемы для решения задач	42,72	43	45,05	45,3

6.3. Освоение доступных способов изучения природы (наблюдение, измерение, опыт); овладение логическими действиями сравнения, анализа, синтеза, установления аналогий и причинно-следственных связей, построения рассуждений; осознанно строить речевое высказывание в соответствии с задачами коммуникации. Вычленять содержащиеся в тексте основные события; сравнивать между собой объекты, описанные в тексте, выделяя 2-3 существенных признака; проводить несложные наблюдения в окружающей среде и ставить опыты, используя простейшее лабораторное оборудование; создавать и преобразовывать модели и схемы для решения задач	32,36	32	33,64	30,5
7.1. Освоение элементарных правил нравственного поведения в мире природы и людей; использование знаково-символических средств представления информации для создания моделей изучаемых объектов и процессов; осознанно строить речевое высказывание в соответствии с задачами коммуникации. Использовать знаково-символические средства, в том числе модели, для решения задач / выполнять правила безопасного поведения в доме, на улице, природной среде	72,41	73	73,98	73,2
7.2. Освоение элементарных правил нравственного поведения в мире природы и людей; использование знаково-символических средств представления информации для создания моделей изучаемых объектов и процессов; осознанно строить речевое высказывание в соответствии с задачами коммуникации. Использовать знаково-символические средства, в том числе модели, для решения задач / выполнять правила безопасного поведения в доме, на улице, природной среде	69,52	69	69,26	65,4
8К1. Овладение начальными сведениями о сущности и особенностях объектов, процессов и явлений действительности (социальных); осознанно строить речевое высказывание в соответствии с задачами коммуникации. Оценивать характер взаимоотношений людей в различных социальных группах.	87,28	85	86,5	82,6
8К2. Овладение начальными сведениями о сущности и особенностях объектов, процессов и явлений действительности (социальных); осознанно строить речевое высказывание в соответствии с задачами коммуникации. Оценивать характер взаимоотношений людей в различных социальных группах.	75,97	72	72,74	67,6
8К3. Овладение начальными сведениями о сущности и особенностях объектов, процессов и явлений действительности (социальных); осознанно строить речевое высказывание в соответствии с задачами коммуникации. Оценивать характер взаимоотношений людей в различных социальных группах.	56	52	51,95	47,4
9. 1 и 9.2. Сформированность уважительного отношения к России, своей семье, культуре нашей страны, её современной жизни; готовность излагать свое мнение и аргументировать свою точку зрения; осознанно строить речевое высказывание в соответствии с задачами коммуникации. [Будут сформированы] основы гражданской идентичности, своей этнической принадлежности в форме осознания «Я» как члена семьи, представителя народа, гражданина России; осознавать свою неразрывную связь с разнообразными окружающими социальными группами	94,12 88,29	79	92,36 86,87	76,7
10.1. Сформированность уважительного отношения к родному краю; осознанно строить речевое высказывание в соответствии с задачами коммуникации. [Будут сформированы] основы гражданской идентичности, своей этнической принадлежности в форме осознания «Я» как члена семьи, представителя народа, гражданина России; описывать достопримечательности столицы и родного края.	84,17	62		66,7
10.2К1. Сформированность уважительного отношения к родному краю; осознанно строить речевое высказывание в соответствии с задачами коммуникации. [Будут сформированы] основы гражданской идентичности, своей этнической принадлежности в форме осознания «Я» как члена семьи, представителя народа, гражданина России; описывать достопримечательности столицы и родного края.	65,7	48		54,1
10.2К2. Сформированность уважительного отношения к родному краю; осознанно строить речевое высказывание в соответствии с задачами коммуникации. [Будут сформированы] основы гражданской идентичности, своей этнической принадлежности в форме осознания «Я» как члена семьи, представителя народа, гражданина России; описывать достопримечательности столицы и родного края.	64,43	53		53,4
10.3К3. Сформированность уважительного отношения к родному краю; осознанно строить речевое высказывание в соответствии с задачами коммуникации.	38,7	26		25,3
Средний % выполнения заданий	70,61	64,25	69,87	62,65
Информация об участниках	ЛО 2023	ЛО 2022	РФ 2023	РФ 2022

2.3. Выводы

Анализ средних % выполнения заданий в 2022 и 2023 году показал, что обучающиеся 2023 года более успешно справились с большинством заданий, поскольку средний процент выполнения заданий 2023 года составил 70,61%, а в 2022 году – 64,25.%. Прирост при сравнении данных 2023 и 2022 года составляет 6,36% , а при сравнении 2020 и 2022 года - составил 4,4%. Это на 1,96% больше, чем в прошлом году.

Причинами трудностей при выполнении заданий может быть недостаточный уровень развития умений работать с информацией и формулировать развернутые выводы, аргументировать свою точку зрения, а также недостаточный объем знаний о достопримечательностях и экономике региона.

3. Адресные методические рекомендации по совершенствованию практики обучения на основе результатов ВПР

Для предупреждения и устранения обозначенных дефицитов необходимо предпринять следующий комплекс мер:

1) проанализировать результаты ВПР на школьном и муниципальном уровнях за 3 года для совершенствования, перспективного и текущего планирования методической и педагогической работы;

2) проанализировать на школьном и муниципальном уровнях содержание курса «Окружающий мир» по годам обучения в соответствии с содержанием УМК для организации работы по овладению предметными и метапредметными результатами ФГОС НОО выносимыми на контроль, особенно в части заданий, требующих анализа, сравнения, обобщения, моделирования, сложных и развернутых выводов;

4) при составлении рабочей программы по предмету «Окружающий мир» учесть требования ФОП НОО, подробно рассмотреть содержание заданий ВПР, отражающих краеведческую направленность курса;

5) продолжить работу по развитию устной и письменной речи обучающихся, совершенствовать деятельность по формированию умений работать с текстом, поиска и выделения и интерпретации необходимой информации, устанавливать причинно-следственные связи; развивать логическое мышление, способность у младших школьников выходить на уровень анализа, обобщения, целенаправленно и осознанно применять приобретённые знания в учебных ситуациях (стандартных и нестандартных);

6) обратить особое внимание на использование знаково-символических средств, включать в практику работы на уроках и во внеурочную деятельность задания на анализ изображений объектов, моделирование, с целью соблюдения последовательности решения учебной задачи; умений кодировать информацию, использовать заместители для её представления;

7) совершенствовать формирование коммуникативных умений и навыков в ситуациях, актуальных для практики общения младших школьников, необходимо чаще предлагать для речевой деятельности задачи, в которых дети чувствуют значимость овладения речевыми умениями, умениями работать с учебно-научными текстами.

8) планомерно вести работу по предмету на протяжении всего периода обучения в начальной школе, особенно по темам: «Природные зоны», «Строение тела человека», «Работа с картой», «Мир профессий», «Достопримечательности экономика и культура Ленинградской области»;

9) использовать образовательный, воспитательный и развивающий потенциал УМК «Бабочка над заливом» и «Жемчужины земли Ленинградской» для изучения регионального компонента в рамках интеграции урочной и внеурочной деятельности.

10) обратить внимание на повышение объективности при проверке заданий с развернутым ответом (при затруднениях обсуждать ответы обучающихся коллегиально, приглашая в качестве участников обсуждения учителей-предметников).