

Государственное автономное образовательное учреждение  
дополнительного профессионального образования  
«Ленинградский областной институт развития образования»

Кафедра Начального общего образования

**Аналитический отчет  
по результатам проведения  
Всероссийской проверочной работы  
по русскому языку в 4 классе  
в общеобразовательных учреждениях Ленинградской области**

Составитель: Шило Т.Б., доцент кафедры НОО, к.п.н.

Санкт-Петербург

2023

## **Условные сокращения и обозначения**

ФГОС НОО – Федеральный государственный образовательный стандарт начального общего образования

ФГОС ООО – Федеральный государственный образовательный стандарт основного общего образования

ПООП НОО – примерная основная образовательная программа начального общего образования

УУД – универсальные учебные действия

ВПр – всероссийская проверочная работа

РСОКО – региональная система оценки качества образования

ВСОКО – внутришкольная система оценки качества образования

КИМ – контрольные измерительные материалы

ОО – образовательная организация

ПР – планируемые результаты

## Содержание

<b>1.</b>	<b>Количественный анализ результатов выполнения ВПР</b>	4
1.1.	Количество участников ВПР по учебному предмету	4
1.2.	Анализ абсолютной и качественной успеваемости	4
1.3.	Статистические данные по отметкам (сравнение результатов ЛО и результатов по всей выборке РФ)	6
1.4.	Сравнение отметок с отметками по журналу	8
1.5.	Распределение первичных баллов	9
1.6.	Результат выполнения заданий в % от числа участников (сравнение результатов ЛО и результатов по всей выборке РФ)	10
1.7.	Выполнение заданий группами учащихся в % от числа участников	10
1.8.	Достижение планируемых результатов в соответствии с ПООП НОО/ООО и ФГОС	12
<b>2.</b>	<b>Качественный (методический) анализ результатов выполнения ВПР</b>	15
2.1.	Анализ особенностей содержания открытого варианта ВПР	15
2.2.	Анализ выполнения отдельных заданий (или групп заданий) ВПР (сравнение результатов ЛО 2022г. и 2023г. )	16
2.3.	Выводы	18
<b>3.</b>	<b>Адресные методические рекомендации по совершенствованию практики обучения на основе результатов ВПР</b>	19
3.1.	Рекомендации для образовательных организаций и учителей начальной школы по совершенствованию подготовки обучающихся к выполнению ВПР по русскому языку	19
3.2.	Рекомендации для совершенствования подготовки обучающихся по русскому языку на муниципальном уровне	19

## 1. Количественный анализ результатов выполнения ВПР

### 1.1. Количество участников ВПР по учебному предмету

В 2023 году в ВПР по русскому языку участвовали 17275 учащихся 4 классов общеобразовательных организаций Ленинградской области.

### 1.2. Анализ абсолютной и качественной успеваемости

	Общее количество участников (чел.)	Абсолютная успеваемость (в %)	Качественная успеваемость (в %)
<b>Российская Федерация</b>	1574320	94,6	64,4
<b>Ленинградская область</b>	17275	97,7	66,9

Таблица 1

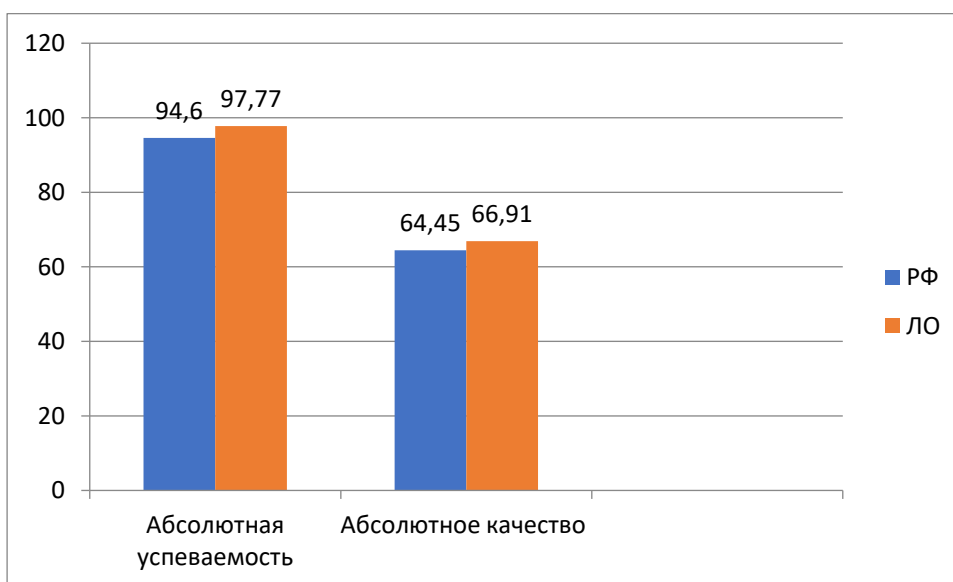


Рисунок 1. Сравнительный анализ уровня абсолютной и качественной успеваемости по русскому языку

**Обобщенный вывод:** Результаты ВПР по русскому языку в Ленинградской области лучше соответствующих результатов по РФ.

Результаты абсолютной успеваемости по региону выше, чем по всей выборке на 3,1% (ЛО – 97,7%, РФ – 94,6%).

Уровень качественной успеваемости по региону выше, чем по РФ на 2,5% (ЛО – 66,9%, РФ – 64,4%).

### Результаты ВПР по русскому языку в 4 классе 2023 по АТЕ (в %)

АТЕ	Количество участников ВПР	Доля от общего количества учащихся в 4-х классах	Успеваемость	Качество
Бокситогорский муниципальный район	364	2,1	96,42	65,93

Волховский муниципальный район	<b>631</b>	<b>3,6</b>	<b>95,1</b>	<b>61,97</b>
Выборгский муниципальный район	<b>1577</b>	<b>9,1</b>	<b>97,21</b>	<b>63,48</b>
Кингисеппский муниципальный район	<b>711</b>	4,1	<b>98,59</b>	<b>67,93</b>
Киришский муниципальный район	<b>643</b>	3,7	<b>96,73</b>	<b>64,23</b>
Кировский муниципальный район	<b>907</b>	5,2	<b>97,8</b>	<b>68,25</b>
Лодейнопольский муниципальный район	<b>254</b>	1,4	<b>100</b>	<b>76,38</b>
Лужский муниципальный район	<b>480</b>	2,7	<b>98,34</b>	<b>61,88</b>
Подпорожский муниципальный район	<b>248</b>	1,4	<b>96,36</b>	<b>63,3</b>
Приозерский муниципальный район	<b>492</b>	2,8	<b>96,34</b>	<b>66,26</b>
Сланцевский муниципальный район	<b>278</b>	1,6	<b>99,64</b>	<b>56,11</b>
Сосновоборский городской округ	<b>539</b>	3,1	<b>96,67</b>	<b>67,54</b>
Тихвинский муниципальный район	<b>629</b>	3,6	<b>99,37</b>	<b>65,82</b>
Тосненский муниципальный район	<b>1100</b>	6,3	<b>98,81</b>	<b>66,45</b>
Гатчинский муниципальный район	<b>1934</b>	11,1	<b>98,86</b>	<b>68,3</b>
Волосовский муниципальный район	<b>417</b>	2,4	<b>98,57</b>	<b>67,87</b>
Всеволожский муниципальный район	<b>5043</b>	29,1	<b>97,36</b>	<b>69,26</b>
Ломоносовский муниципальный район	<b>964</b>	5,5	<b>98,65</b>	<b>64,52</b>

Таблица 2.

**Обобщенный вывод:**

1. Высокий уровень успеваемости по результатам ВПР по русскому языку в 4 классах, превышающий средний показатель по ЛО, продемонстрировали все муниципальные районы: (показатель успеваемости выше 95%).

2. Значительно превышают показатели качества обученности учащихся по Ленинградской области результаты Лодейнопольского муниципального района (76,3%).

3. Результаты качества знаний учащихся Сланцевского муниципального района ниже среднего показателя качества по Ленинградской области (62,2%), но выше 50%.

4. Стабильно хорошие результаты качества обученности демонстрируют учащиеся всех районов Ленинградской области, выше среднего показателя (62,2%).

### 1.3. Статистические данные по отметкам (сравнение результатов ЛО и результатов по всей выборке РФ)

Максимальный первичный балл – 38.

	Общее количество участников	Распределение долей участников (в %), получивших			
		Отметку «2»	Отметку «3»	Отметку «4»	Отметку «5»
Российская Федерация	1574320	5,4	30,15	46,35	18,1
Ленинградская область	17275	2,23	30,86	51,86	15,05

Таблица 3.

Как видно из таблицы, результаты (в пятибалльной шкале оценивания) учащихся школ Ленинградской области сопоставимы со средними результатами учащихся школ РФ. Следует отметить, что качество знаний по русскому языку (сумма позиций «4» и «5») достаточно высокое и составляет 66,9%. В Ленинградской области данный показатель выше, чем общероссийский на 2,5%.

Сравнение отметок ВПР по русскому языку в Российской Федерации и ЛО (в %) свидетельствует о том, что отметки учащихся Ленинградской области выше/ниже, чем всероссийские:

- «5» - на 2,6% ниже по ЛО, чем по РФ;
- «4» – на 5,5% выше по ЛО, чем по РФ;
- «3» – на 0,7% ниже по ЛО, чем по РФ;
- «2» – на 3,2% ниже по ЛО, чем по РФ.

### Сравнение статистических показателей общероссийских результатов и результатов ВПР по русскому языку в 4 классах Ленинградской области

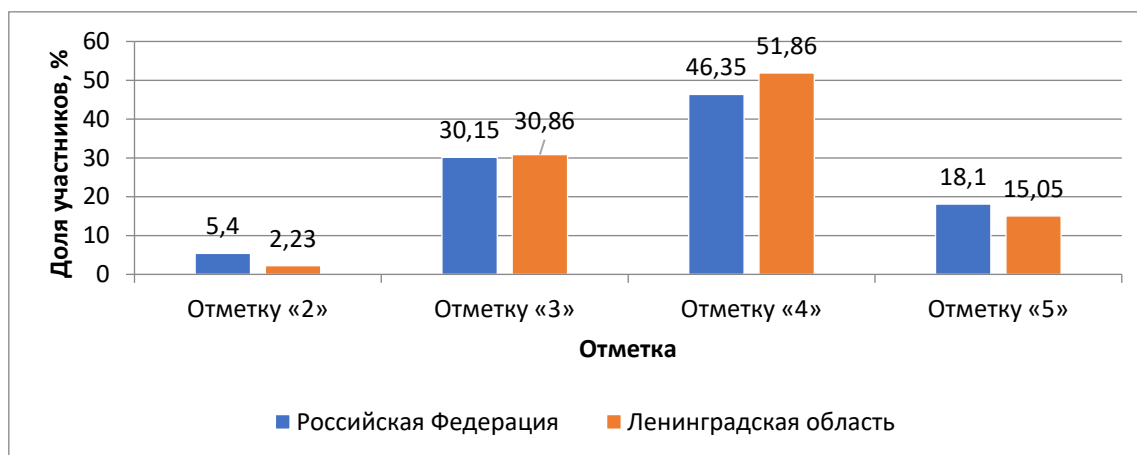


Рисунок 2. Гистограмма распределения долей участников ВПР по русскому языку в 4 классах по отметкам

**Распределение отметок за ВПР по русскому языку в 4 классах в  
муниципальных районах ЛО (в %)**

<b>Группы участников</b>	<b>Кол-во ОО</b>	<b>Кол-во участников</b>	<b>«2»</b>	<b>«3»</b>	<b>«4»</b>	<b>«5»</b>
Вся выборка	35274	1574320	5,4	30,15	46,35	18,1
Ленинградская обл.	338	17275	2,23	30,86	51,86	15,05
Бокситогорский муниципальный район	12	364	3,57	30,49	47,25	18,68
Волховский муниципальный район	19	631	5,07	32,96	48,97	13
Выборгский муниципальный район	32	1577	2,79	33,73	52,19	11,29
Кингисеппский муниципальный район	17	711	1,41	30,66	46,13	21,8
Киришский муниципальный район	14	643	3,27	32,5	51,48	12,75
Кировский муниципальный район	15	907	2,21	29,55	55,02	13,23
Лодейнопольский муниципальный район	6	254	0	23,62	52,76	23,62
Лужский муниципальный район	18	480	1,67	36,46	48,75	13,13
Подпорожский муниципальный район	8	248	3,63	33,06	52,82	10,48
Приозерский муниципальный район	19	492	3,66	30,08	48,78	17,48
Сланцевский муниципальный район	9	278	0,36	43,53	45,32	10,79
Сосновоборский городской округ	9	539	3,34	29,13	52,88	14,66
Тихвинский муниципальный район	16	629	0,64	33,55	53,74	12,08
Тосненский муниципальный район	27	1100	1,18	32,36	50,36	16,09
Гатчинский муниципальный район	40	1934	1,14	30,56	54,6	13,7
Волосовский муниципальный район	17	417	1,44	30,7	52,28	15,59

Всеволожский муниципальный район	41	5043	2,64	28,1	51,99	17,27
Ломоносовский муниципальный район	18	964	1,35	34,13	53,01	11,51

Таблица 4.

Сравнение отметок за ВПР по русскому языку в муниципальных районах ЛО (в %) показало, что:

1) наибольшее количество отметок «5» (выше среднего показателя по ЛО – 15,5%) получили учащиеся Лодейнопольского района на 8,1% и Кингисеппского района на 3,1%;

2) наименьшее количество отметок «5» получили учащиеся Ломоносовского (11,5%), Сланцевского (10,7%), Подпорожского (10,4%) и Выборгского (11,2%) районов.

3) наибольшее количество отметок «2» получили учащиеся Волховского муниципального района (на 2,8% больше чем в среднем по ЛО);

4) по результатам в Лодейнопольском и Тихвинском районах отметки «2» отсутствуют.

#### 1.4. Сравнение отметок с отметками по журналу

Группы участников	Количество участников	%
понижили	1568	9,08
подтвердили	14257	82,55
повысили	1446	8,37
Всего	17275	100

Таблица 5.

Подтвердили свои отметки 82,5% учащихся, понизили свои результаты 9,08% учащихся, повысили 8,3% учащихся.

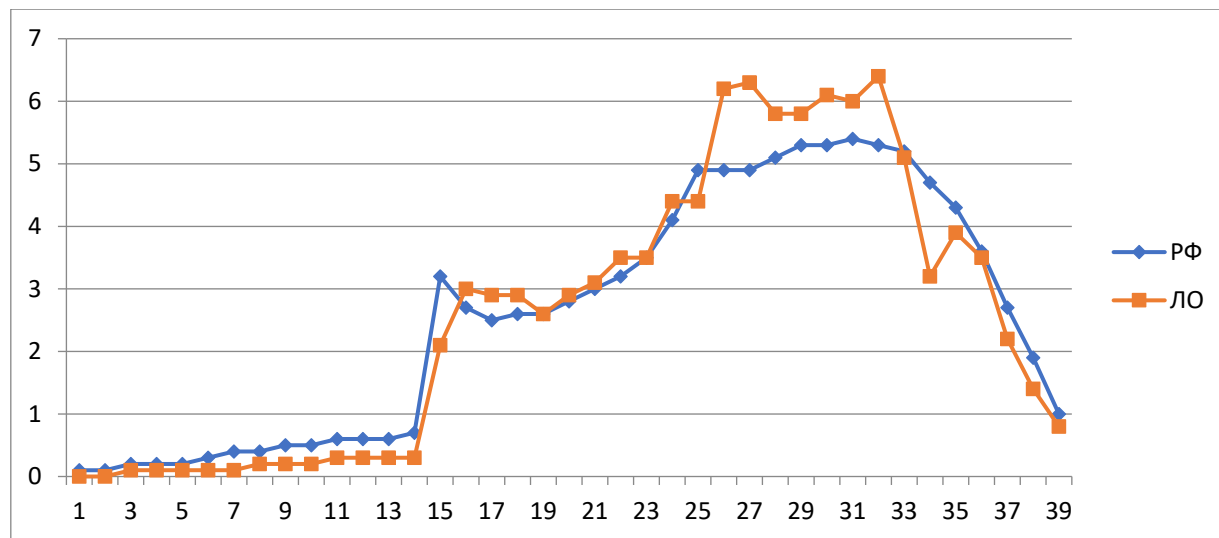


**Общий вывод:** Анализ результатов показал наличие признаков необъективности, которые составляют 17,4% от общих показателей. Однако большее количество учащихся 82,5% подтвердили свои оценки. Возможные причины наличия признаков необъективности могут быть следующие: наличие объемных заданий и заданий повышенной сложности;



критерии оценивания и языковой материал заданий не соответствуют; критерии не в полном объеме учитывают особенности филологического материала; объем планируемых результатов ВПР по русскому языку не отражает весь перечень результатов по предмету. При этом отметка, выставляемая в журнал, складывается из больших показателей и критериев, чем в ВПР и является более объективной.

### Распределение первичных баллов участников ВПР–2023.



Кривая распределения первичных баллов не соответствует нормальному распределению. При этом на данном рисунке видно несколько заметных «пиков» на границах 14-17 баллов и резкий скачок на границе 25-35 баллов. Данные скачки указывают на завышение в сторону от «2» к «3» и в большей степени в сторону от «3» к «4». Таким образом, анализ данной диаграммы показывает, с большой долей вероятности, о завышении отметок от «3» к «4».

### 1.5. Распределение первичных баллов

Баллы	Количество участников/номер задания	0	1	2	3	4	5	6	7	8	9	10	11	12	13	14	15	16
РФ	1383320	1574320	0,1	0,1	0,2	0,2	0,2	0,3	0,4	0,4	0,5	0,5	0,6	0,6	0,6	0,7	3,2	2,7
ЛО	15117	17275	0	0	0,1	0,1	0,1	0,1	0,1	0,2	0,2	0,2	0,3	0,3	0,3	0,3	2,1	3
Баллы	Количество участников/номер задания	17	18	19	20	21	22	23	24	25	26	27	28	29	30	31	32	33
РФ	1383320	2,6	2,6	2,8	3	3,2	3,5	4,1	4,9	4,9	4,9	5,1	5,3	5,3	5,4	5,3	5,2	4,7
ЛО	15117	2,9	2,6	2,9	3,1	3,5	3,5	4,4	4,4	6,2	6,3	5,8	5,8	6,1	6	6,4	5,1	3,2
Баллы	Количество участников/номер задания	34	35	36	37	38												
РФ	1383320	4,3	3,6	2,7	1,9	1												
ЛО	15117	3,9	3,5	2,2	1,4	0,8												

Таблица 6

Согласно общей таблице распределения первичных баллов, учащиеся Ленинградской области показали результаты, в среднем сопоставимые с результатами учащихся Российской Федерации.

Самые частые результаты первичных баллов учащихся Ленинградской области от 25 до 32 первичных баллов, что составляет от 49,2% до 85 % от максимального балла.

Анализ индивидуальных результатов учащихся показал, что из 17275 участников проверочной работы:

- самый низкий первичный балл «0» (результат «не приступил» или «выполнил неверно») получили 14 учеников, первичные баллы «1» и «2» получили по 14 человек;
- самые высокие первичные баллы: «36» баллов получили 256 учащихся, «37» баллов - 243 ученик и «38» баллов - 71 ученика;
- самое большое количество учащихся «6,3» (876 человек) получили «25» баллов, что соотносится с отметкой «4».

### 1.6. Результат выполнения заданий в % от числа участников (сравнение результатов ЛО и результатов по всей выборке РФ)

	Кол-во учащихся / номер задания										
		1К1	1К2	2	3,1	3,2	4	5	6	7	8
РФ	1574320		60,89	87,4	64,9	83,42	75,69	75,57	79,65	55,98	60,46
ЛО	17275		59,58	87,93	66,1	85,31	81,15	77,48	82,43	54,34	59,1
	Кол-во учащихся / номер задания	9	10	11	12,1	12,2	13,1	13,2	14	15,1	15,2
РФ	1574320	72,13	70,79	64,98	69,24	68,5	68,1	60,23	79,63	43,26	39,61
ЛО	17275	71,42	68,09	68,36	69,44	74,35	70,18	65,53	81,45	39,07	36,21

Таблица 7.

Как видно из таблицы, результаты выполнения заданий ВПР учащимися школ Ленинградской области сопоставимы (*выше/ниже*) со средними результатами учащихся школ РФ. Анализируя таблицу можно увидеть, как выполняется каждое из заданий проверочной работы учащимися.

### 1.7. Выполнение заданий группами учащихся в % от числа участников

	Кол-во учащихся										
		1К1	1К2	2	3,1	3,2	4	5	6	7	8
Вся выборка (РФ)	1574320	60,89	87,4	64,9	83,42	75,69	75,57	79,65	55,98	60,46	67,77
Ленинградская область	17275	59,58	87,93	66,1	85,31	81,15	77,48	82,43	54,34	59,1	69,73
Ср.% вып. Гр.2	385	9,03	54,81	8,31	34,03	21,56	44,68	37,66	21,95	18,18	26,36
Ср.% вып. Гр.3	5331	33,86	79,77	39,3	70,68	63,47	67,31	69,5	38,06	40,11	51,17
Ср.% вып. Гр.4	8959	68,25	91,35	75,67	92,24	89,36	80,38	87,63	57,18	64,07	75,71
Ср.% вып. Гр.5	2600	89,91	97,81	96,64	99,04	97,94	93,21	97,62	82,73	86,94	93,58
	Кол-во учащихся	9	10	11	12,1	12,2	13,1	13,2	14	15,1	15,2
Вся выборка (РФ)	1574320	72,13	70,79	64,98	69,24	68,5	68,1	60,23	79,63	43,26	39,61
Ленинградская область	17275	71,42	68,09	68,36	69,44	74,35	70,18	65,53	81,45	39,07	36,21
Ср.% вып. Гр.2	385	41,56	28,83	29,35	11,17	21,3	9,35	11,04	27,01	7,27	5,71
Ср.% вып. Гр.3	5331	60,81	56,14	53,48	48,32	56,89	45,66	40,14	68,37	21,68	15,27

Ср.%вып. Гр.4	8959	73,42	71,58	72,35	77,15	81,13	80,05	74,95	87,17	40,46	38,4
Ср.%вып. Гр.5	2600	90,65	86,38	90,92	94,77	94,67	95,46	93,21	96,58	74,63	76,15

Таблица 8.

**Выполнение заданий учащимися по районам Ленинградской области**

	1К 1	1К 2	2	3,1	3,2	4	5	6	7	8	9	10	11	12, 1	12, 2	13, 1	13, 2	14	15,1	15,2
Бокситогорский	57, 42	81, 96	64, 65	89, 29	86, 26	76, 65	78, 3	61, 81	60, 9	72, 66	70, 33	63, 19	69, 37	71, 43	70, 88	70, 88	64, 01	84, 07	41,0	24,7
Волховский	55, 47	84, 52	70, 31	88, 11	85, 95	69, 89	75, 12	48, 34	54, 2	71, 71	62, 12	63, 39	68, 3	61, 97	76, 23	66, 56	69, 02	78, 29	39,7	35,5
Кингисеппский	64, 56	90, 11	71, 68	89, 59	88, 37	76, 02	89, 45	53, 38	62, 4	71, 45	72, 71	63, 43	68, 5	71, 17	77, 43	71, 17	69, 55	84, 81	40	36,8
Киришский	61, 82	85, 95	69, 36	84, 45	77, 97	80, 79	82, 43	47, 82	57, 59	70, 14	65, 47	71, 07	69, 13	63, 3	76, 28	73, 25	59, 25	82, 43	32,0	27
Кировский	60, 94	87, 65	66, 81	86, 99	82, 69	74, 31	79, 71	50, 83	55, 94	68, 91	74, 2	63, 29	69, 24	74, 31	76, 24	66, 7	66, 7	82, 14	41,1	37,2
Лодейнопольский	59, 25	90, 81	80, 84	90, 16	89, 37	88, 58	90, 16	55, 51	54, 59	75, 59	57, 09	71, 26	78, 94	75, 98	83, 86	79, 53	75, 59	83, 86	39,7	36,6
Лужский	52, 34	82, 29	67, 22	86, 04	85, 76	78, 96	80, 63	59, 48	57, 08	72, 19	76, 67	67, 71	73, 23	68, 54	77, 92	71, 04	68, 02	78, 96	34,6	26,2
Подпорожский	56, 85	86, 42	65, 86	88, 31	84, 68	72, 78	92, 34	51, 21	41, 26	67, 74	61, 69	63, 71	72, 98	72, 98	79, 44	69, 35	67, 14	83, 47	29,8	17,3
Приозерский	59, 86	90, 85	70, 6	86, 18	81, 78	72, 87	74, 39	51, 93	59, 28	70, 33	65, 45	69, 72	62, 2	66, 87	72, 87	68, 5	61, 89	79, 07	46,3 4	34,3 5
Сланцевский	53, 33	86, 81	65, 71	84, 17	79, 86	75, 72	80, 58	56, 29	51, 44	65, 65	66, 55	55, 4	66, 55	63, 67	72, 48	53, 24	58, 63	83, 81	27,1 6	27,7
Сосновоборский	60, 34	90, 72	65, 31	81, 08	80, 52	82, 84	78, 85	57, 98	60, 42	69, 57	63, 08	73, 84	65, 49	66, 23	73, 56	72, 17	67, 44	75, 88	40,8 2	44,9
Тихвинский	62, 48	87, 02	67, 78	83, 78	83, 15	78, 3	86, 49	53, 58	53, 21	72, 1	60, 1	70, 11	64, 07	63, 75	78, 7	67, 41	69, 32	81, 08	32,2 7	32,4 3
Тосненский	60, 43	89, 3	69, 03	81, 55	80, 91	79, 32	82, 36	51, 68	58, 3	68, 59	72, 36	70, 09	66, 27	71, 18	73, 45	73, 45	67, 41	79, 55	39,3 2	35,2 7
Гатчинский	58, 35	89, 85	65, 87	85, 37	82, 16	79, 14	85, 57	51, 78	59, 17	69, 86	71, 41	68, 2	67, 24	75, 8	75, 31	74, 1	67, 11	79, 78	36,5 3	32,8 3
Волосовский	61, 69	91, 45	71, 62	85, 85	81, 37	76, 14	79, 38	52, 04	57, 39	67, 39	77, 7	70, 26	73, 86	65, 95	73, 02	69, 54	64, 63	78, 66	35,7 3	30,4 6
Всеволожский	61, 33	87, 78	63, 9	85, 66	78, 68	77, 77	82, 23	56, 54	63, 45	68, 84	76, 94	70, 2	69, 3	70, 73	73, 04	70, 32	64, 35	83, 34	43,9 8	43,0 9
Ломоносовский	55, 63	89, 21	59, 47	84, 34	77, 14	78, 22	82, 37	54, 62	60, 3	72, 1	65, 46	65, 35	65, 82	69, 19	71, 06	67, 12	63, 64	81, 85	38,4 3	37,9 7
Выборгский	57, 07	86, 3	63, 24	82, 75	80, 15	75, 87	82, 24	55, 61	55, 49	68, 93	71, 46	67, 09	68, 99	61, 76	73, 02	68, 29	63, 73	79, 45	32,6 9	31,7 1

Таблица 9

Следует отметить, что данные результаты сопоставимы с результатами по РФ. По некоторым заданиям результаты в Ленинградской области *выше / ниже* результатов в РФ.

Для обучающихся, получивших отметку «2», самыми трудными оказались задания № 1, № 2, № 12, № 13, №15 требующие анализа и оценки содержания языковых, морфологических особенностей, а также рассмотрение структуры текста. Лучшие результаты в этой группе были получены по заданиям № 1К2, № 4, № 5 и № 9.

Для группы учащихся, получивших отметку «3», наиболее трудным оказалось задание № 15. Данное задание предполагает знание обучающимися основных языковых единиц и установление причинно-следственных связей при выявлении языковых признаков, а также построение логической цепи рассуждений. Более результативными для данной группы учащихся стали задания № 1К2, 3, 5, 14.

Для группы учащихся, выполнивших работу на «4» и «5», самыми трудными были задания № 6 и № 15, требующие построения логической цепочки рассуждений и создание связного письменного речевого высказывания. Лучшие результаты в этой группе были получены по заданиям № 1К2, 3, 5, 12, 13, 14.

Наиболее успешно выполненными в работе оказались задания: № 1К2 (91,3%); № 3 (91,4%); № 5 (87,6%); № 8 (75,7%); № 9 (73,42%); № 12 (81,13%), № 13 (80,05%), № 14 (87,17%).

Менее успешно выполненными в работе оказались задания: № 1К1 (57,14%); № 2 (58,08%); № 6 (53,44%).

Неуспешно выполненными в работе оказались задания: № 15 (43,02%).

Возможные причины снижения качества выполнения учащимися отдельных заданий ВПР по русскому языку:

- обучение в общеобразовательных школах детей-мигрантов из близлежащего зарубежья (Азербайджана, Узбекистана, Кыргызстана, Таджикистана и т.д.), большинство из которых не владеют русским языком, как в устной, так и в письменной форме;
- усложненный языковой материал и однотипная система оценивания выполнения заданий;
- многочисленные варианты ВПР и невозможность однозначного понимания нечетких критериев оценки отдельных заданий разными учителями школ;
- недостаточный опыт учащихся начальной школы в области осознанного понимания текста;
- неблагоприятные социальные условия ряда младших школьников;
- низкий уровень развития отдельных младших школьников.

**Общий вывод:** Анализ данных, представленных в таблице, позволяет сделать выводы о том, что учащиеся Ленинградской области с 80% заданий ВПР по русскому языку справились лучше, чем по всей выборке.

### 1.8. Достижение планируемых результатов в соответствии с ПООП НОО/ООО и ФГОС

Достижение планируемых результатов по русскому языку в 4 классах

Блоки ПООП обучающийся научится / получит возможность научиться или проверяемые требования (умения) в соответствии с ФГОС (ФК ГОС)	Макс. балл	РФ	ЛО
1К1. 1К1. Умение писать текст под диктовку, соблюдая в практике письма изученные орфографические и пунктуационные нормы. Писать под диктовку тексты в соответствии с изученными правилами правописания; проверять предложенный текст, находить и исправлять орфографические и пунктуационные ошибки. Осознавать место возможного возникновения орфографической ошибки; при работе над ошибками осознавать причины появления ошибки и определять способы действий, помогающие предотвратить ее в последующих письменных работах	4	60,89	59,58
1К2. Умение писать текст под диктовку, соблюдая в практике письма изученные орфографические и пунктуационные нормы. Писать под диктовку тексты в соответствии с изученными правилами правописания; проверять предложенный текст, находить и исправлять	3	87,4	87,93

орфографические и пунктуационные ошибки. Осознавать место возможного возникновения орфографической ошибки; при работе над ошибками осознавать причины появления ошибки и определять способы действий, помогающие предотвратить ее в последующих письменных работах			
2. Умение распознавать однородные члены предложения. Выделять предложения с однородными членами	3	64,9	66,1
3.1. Умение распознавать главные члены предложения. Находить главные и второстепенные (без деления на виды) члены предложения	1	83,42	85,31
3.2. Умение распознавать части речи. Распознавать грамматические признаки слов; с учетом совокупности выявленных признаков (что называет, на какие вопросы отвечает, как изменяется) относить слова к определенной группе основных частей речи	3	75,69	81,15
4. Умение распознавать правильную орфоэпическую норму. Соблюдать нормы русского литературного языка в собственной речи и оценивать соблюдение этих норм в речи собеседников (в объеме представленного в учебнике материала)	2	75,57	77,48
5. Умение классифицировать согласные звуки. Характеризовать звуки русского языка: согласные звонкие/глухие	1	79,65	82,43
6. Умение распознавать основную мысль текста при его письменном предъявлении; адекватно формулировать основную мысль в письменной форме, соблюдая нормы построения предложения и словоупотребления. Определять тему и главную мысль текста	2	55,98	54,34
7. Умение составлять план прочитанного текста (адекватно воспроизводить прочитанный текст с заданной степенью свернутости) в письменной форме, соблюдая нормы построения предложения и словоупотребления. Делить тексты на смысловые части, составлять план текста	3	60,46	59,1
8. Умение строить речевое высказывание заданной структуры (вопросительное предложение) в письменной форме по содержанию прочитанного текста. Задавать вопросы по содержанию текста и отвечать на них, подтверждая ответ примерами из текста	2	67,77	69,73
9. Умение распознавать значение слова; адекватно формулировать значение слова в письменной форме, соблюдая нормы построения предложения и словоупотребления. Определять значение слова по тексту	1	72,13	71,42
10. Умение подбирать к слову близкие по значению слова. Подбирать синонимы для устранения повторов в тексте	1	70,79	68,09
11. Умение классифицировать слова по составу. Находить в словах с однозначно выделяемыми морфемами окончание, корень, приставку, суффикс	2	64,98	68,36
12.1. Умение распознавать имена существительные в предложении, распознавать грамматические признаки имени существительного. Распознавать грамматические признаки слов, с учетом совокупности выявленных признаков относить слова к определенной группе основных частей речи / Проводить морфологический разбор имен существительных по предложенному в учебнике алгоритму; оценивать правильность проведения морфологического разбора; находить в тексте предлоги с именами существительными, к которым они относятся	1	69,24	69,44
12.2. Умение распознавать имена существительные в предложении, распознавать грамматические признаки имени существительного. Распознавать грамматические признаки слов, с учетом совокупности выявленных признаков относить слова к определенной группе основных частей речи / Проводить морфологический разбор имен существительных по предложенному в учебнике алгоритму; оценивать правильность проведения морфологического разбора; находить в тексте предлоги с именами существительными, к которым они относятся	2	68,5	74,35

13.1. Умение распознавать имена прилагательные в предложении, распознавать грамматические признаки имени прилагательного. Распознавать грамматические признаки слов, с учетом совокупности выявленных признаков относить слова к определенной группе основных частей речи / Проводить морфологический разбор имен прилагательных по предложенному в учебнике алгоритму, оценивать правильность проведения морфологического разбора	1	68,1	70,18
13.2. Умение распознавать имена прилагательные в предложении, распознавать грамматические признаки имени прилагательного. Распознавать грамматические признаки слов, с учетом совокупности выявленных признаков относить слова к определенной группе основных частей речи / Проводить морфологический разбор имен прилагательных по предложенному в учебнике алгоритму, оценивать правильность проведения морфологического разбора	2	60,23	65,53
14. Умение распознавать глаголы в предложении. Распознавать грамматические признаки слов, с учетом совокупности выявленных признаков относить слова к определенной группе основных частей речи	1	79,63	81,45
15.1. Умение на основе данной информации и собственного жизненного опыта обучающихся определять конкретную жизненную ситуацию для адекватной интерпретации данной информации, соблюдая при письме изученные орфографические и пунктуационные нормы. Интерпретация содержащейся в тексте информации	2	43,26	39,07
15.2. Умение на основе данной информации и собственного жизненного опыта обучающихся определять конкретную жизненную ситуацию для адекватной интерпретации данной информации, соблюдая при письме изученные орфографические и пунктуационные нормы. Интерпретация содержащейся в тексте информации	1	39,61	36,21

Таблица 10.

Анализ результатов выполнения ВПР по русскому языку в 4 классах позволил сделать выводы об уровне сформированности у учащихся универсальных учебных действий и степени овладения межпредметными понятиями:

1. Сравнение результатов всей выборки и Ленинградской области показал, что у выпускников начальной школы, проверяемые ВПР, умения сформированы на достаточно высоком уровне. Показатели по Ленобласти значительно превышают результативность по всей выборке. Однако показатели сформированности орфографических умений учащихся незначительно ниже показателей по РФ на 1,3%.

2. На достаточно высоком уровне были сформированы следующие умения:

- Умение писать текст под диктовку, соблюдая в практике письма, изученные пунктуационные нормы, проверять предложенный текст, находить и исправлять пунктуационные ошибки (успешность выполнения задания № 1К2 - 87,93%);

- Умение распознавать главные члены предложения и части речи, находить главные и второстепенные члены предложения (успешность выполнения задания № 3 - 85,3%);

- Умение распознавать правильную орфоэпическую норму (успешность выполнения задания № 4 – 77,4%);

- Умение классифицировать согласные звуки, характеризовать звуки русского языка (успешность выполнения задания № 5 – 82,4%);

- Умение распознавать глаголы в предложении и распознавать грамматические признаки частей речи (успешность выполнения задания № 14 - 81,4%).

3. На низком уровне были сформированы следующие умения:

- Умение писать текст под диктовку, соблюдая в практике письма, изученные орфографические нормы, писать под диктовку тексты в соответствии с изученными правилами правописания; проверять предложенный текст, находить и исправлять орфографические ошибки (успешность выполнения задания № 1К1 - 59,5%);

- Умение определять тему и главную мысль текста и адекватно формулировать основную мысль в письменной форме, соблюдая нормы построения предложения и словоупотребления (успешность выполнения задания № 6 – 54,3%);

- Умение делить тексты на смысловые части и составлять план текста (успешность выполнения задания № 7 – 54,3%);

- Умение на основе информации и собственного жизненного опыта обучающихся определять конкретную жизненную ситуацию для адекватной ее интерпретации, соблюдая при письме изученные орфографические и пунктуационные нормы (успешность выполнения задания № 15 – 39,5%).

4. Выполнение заданий повышенного уровня № 12 и № 13, проверяющие сформированность умений обучающихся распознавать грамматические признаки частей речи (имя существительное и прилагательное) и проводить их морфологический разбор по предложенному алгоритму, не вызвало у учащихся ЛО особых трудностей (успешность выполнения заданий от 70 % до 72%). Данный факт говорит о сформированности данных умений у младших школьников.

Однако в задании № 13 вторая часть, связанная с морфологическим разбором имени прилагательного по заданному алгоритму, вызвало у учащихся затруднения (успешность выполнения - 65,5%), что свидетельствует о недостаточном уровне сформированности проверяемого умения.

## **2. Качественный (методический) анализ результатов выполнения ВПР**

### **2.1. Анализ особенностей содержания открытого варианта ВПР**

Задания части 1 проверочной работы направлены прежде всего на выявление уровня владения обучающимися базовыми предметными правописными и учебно-языковыми синтаксическими и морфологическими умениями, а также логическими, общеучебными универсальными действиями.

Задание 1 проверяет традиционное базовое правописное умение обучающихся правильно писать текст под диктовку, соблюдая при письме изученные орфографические и пунктуационные нормы. Успешное выполнение задания предусматривает сформированный навык аудирования (адекватное восприятие звучащей речи, понимание на слух информации, содержащейся в предъявляемом тексте) как одного из видов речевой деятельности.

Задания 2 и 3 предполагают знание основных языковых единиц. Эти задания нацелены на выявление уровня владения обучающимися базовыми учебно-языковыми опознавательными умениями. Задание 2 проверяет умение распознавать и подчеркивать однородные члены в предложении (учебно-языковое синтаксическое опознавательное умение); задание 3 (п. 1) – умение распознавать и графически обозначать главные члены предложения, задание 3 (п. 2) – умение распознавать изученные части речи в предложении (учебно-языковое морфологическое опознавательное умение).

Задание 4 направлено на проверку умения распознавать правильную орфоэпическую норму, вместе с тем оно способствует проверке коммуникативных универсальных учебных действий; задание 5 проверяет умение классифицировать согласные звуки в результате частичного фонетического анализа (учебно-языковые опознавательные и классификационные умения).

В задании 6 на основании адекватного понимания обучающимися письменно предъявляемой текстовой информации и владения изучаемым видом чтения (общеучебные и коммуникативные универсальные учебные действия) проверяются предметные коммуникативные умения распознавать и адекватно формулировать основную мысль текста в письменной форме, соблюдая нормы построения предложения и словоупотребления.

Задание 7 проверяет предметное коммуникативное умение составлять план прочитанного текста в письменной форме, соблюдая нормы построения предложения и словоупотребления; вместе с тем задание направлено и на выявление уровня владения общеучебными универсальными учебными действиями: адекватно воспроизводить

прочитанный текст с заданной степенью свернутости и соблюдать в плане последовательность содержания текста.

Задание 8 предполагает адекватное понимание и анализ обучающимися письменно предъявляемой текстовой информации (общеучебные и логические универсальные учебные действия), на основе которых выявляется способность строить речевое высказывание заданной структуры (вопросительное предложение) в письменной форме (правописные умения); одновременно с этим умение задавать вопрос показывает и уровень владения обучающимися коммуникативными универсальными учебными действиями, а умение преобразовывать воспринятую информацию в речевое высказывание – уровень владения общеучебными универсальными действиями.

Задание 9 выявляет и уровень учебно-языкового опознавательного умения обучающихся распознавать значение конкретного слова, используя указанный в задании контекст, и уровень предметного коммуникативного умения адекватно формулировать значение слова в письменной форме, соблюдая нормы построения предложения и словоупотребления.

В задании 10 одновременно проверяется: учебно-языковое умение подбирать к слову близкие по значению слова (синонимы); предметное коммуникативное умение, заключающееся в понимании обучающимися уместного употребления близких по значению слов в собственной речи; коммуникативное универсальное учебное действие, связанное с возможной эквивалентной заменой слов в целях эффективного речевого общения.

Задания 11–14 проверяют знание обучающимися основных языковых единиц и направлены на выявление уровня владения логическими универсальными учебными действиями: анализ структуры слова; преобразование структурной схемы слова в слово; анализ грамматических признаков имен существительных, имен прилагательных, глаголов; установление причинно-следственных связей при выявлении этих признаков; построение логической цепи рассуждений. Задание 11 позволяет выявить уровень учебно-языкового умения классифицировать слова по составу; задания 12–14 – уровень учебно-языкового умения классифицировать части речи и распознавать их грамматические признаки.

Задание 15 предполагает адекватное понимание обучающимися письменно предъявляемой информации (общеучебные и коммуникативные универсальные учебные действия); умение на основе данной информации (содержание пословицы) и собственного жизненного опыта обучающихся определять конкретную жизненную ситуацию для адекватной интерпретации пословицы (предметное коммуникативное умение, логические универсальные учебные действия), способность строить речевое высказывание в письменной форме (правописные умения); задание также нацелено на выявление уровня владения обучающимися национально-культурными нормами речевого поведения (коммуникативные универсальные учебные действия), осознания эстетической функции русского языка (личностные результаты).

Необходимо отметить, что проверяемые в заданиях 4, 6–10 и 15 умения востребованы в жизненных ситуациях межличностного устного и письменного общения.

## 2.2. Анализ выполнения отдельных заданий (или групп заданий) ВПР

### Сравнительный анализ выполнения заданий ВПР по русскому языку в 4 классах учащихся Ленинградской области за 2020г и 2022г.

Достижение планируемых результатов	Ленинградская обл.	
	2022г.	2023г.
Блоки ПООП обучающийся научится / получит возможность научиться или проверяемые требования (умения) в соответствии с ФГОС (ФК ГОС)		
1К1. Писать текст под диктовку, соблюдая в практике письма изученные орфографические и пунктуационные нормы.	57,37	59,58
1К2. Писать под диктовку тексты в соответствии с изученными правилами правописания	85,56	87,93



2. Распознавать однородные члены предложения. Выделять предложения с однородными членами	59,43	66,1
3.1. Распознавать главные члены предложения. Находить главные и второстепенные члены предложения	81,94	85,31
3.2. Распознавать части речи и грамматические признаки слов	75,24	81,15
4. Распознавать правильную орфоэпическую норму.	74,36	77,48
5. Классифицировать согласные звуки. Характеризовать звуки русского языка: согласные звонкие/глухие	73,99	82,43
6. Распознавать основную мысль текста при его письменном предъявлении; формулировать основную мысль	53,52	54,34
7. Составлять план прочитанного текста в письменной форме, соблюдая нормы построения предложения и словоупотребления.	60,12	59,1
8. Строить вопросительное предложение в письменной форме по содержанию прочитанного текста.	68,51	69,73
9. Распознавать значение слова; формулировать значение слова в письменной форме	72,22	71,42
10. Подбирать к слову близкие по значению слова.	66,91	68,09
11. Классифицировать слова по составу. Находить в словах морфемы	61,42	68,36
12.1. Распознавать имена сущ. в предложении, распознавать грамматические признаки имени сущ.	68,08	69,44
12.2. Проводить морфологический разбор имен сущ. по предложенному в учебнике алгоритму	66,94	74,35
13.1. Распознавать имена прил. в предложении, распознавать грамматические признаки имени прил.	65,17	70,18
13.2. Распознавать имена прил. в предложении, распознавать грамматические признаки имени прил.	57,53	65,53
14. Распознавать глаголы в предложении и его грамматические признаки	80,13	81,45
15.1. Интерпретировать данную информацию, соблюдая при письме изученные орфографические и пунктуационные нормы.	39,3	39,07
15.2. Интерпретировать данную информацию, соблюдая при письме изученные орфографические и пунктуационные нормы.	35,17	36,21
<b>Среднее:</b>	<b>65 %</b>	<b>68,3%</b>

Таблица 11

Сравнительный анализ выполнения учащимися Ленинградской области заданий ВПР по русскому языку в 4 классах показал, что результативность в 2023г. была повышена по сравнению с 2022г. на 3,3%, что свидетельствует об улучшении качества образования по русскому языку в начальной школе.

### 2.3. Выводы

1. Результаты абсолютной успеваемости и качественной успеваемости по Ленинградской области выше, чем по всей выборке на 5,6%.

2. Высокий уровень успеваемости по результатам ВПР выявлен во всех районах Ленинградской области, кроме Лодейнопольского (результаты выше всех районов - 76,3%) и Сланцевского муниципального района (результаты ниже всех районов – 62,2%).

3. Наибольшее количество отметок «5» просматривается в Лодейнопольском и Кингисеппском районах

4. Наибольшее количество отметок «2» наблюдается в Волховском районе (на 2,8%)

5. В Лодейнопольском и Тихвинском районах отметки «2» отсутствуют.

6. Учащиеся Ленинградской области по всем районам подтвердили свои отметки по журналам (82,5%), понизили свои результаты 9,08% учащихся, повысили 8,37% учащихся.

7. По Ленинградской области просматривается большее завышение отметок от «3» к «4».

8. По распределению первичных баллов: самые низкие первичные баллы получили 4,3% учащихся от общего количества участников; самые высокие первичные баллы получили 49% обучающихся; самое большое количество детей получили «25» баллов, что соотносится с отметкой «4».

9. Наиболее успешно выполненными в работе оказались задания: № 1К2 (91,3%); № 3 (91,4%); № 5 (87,6%); № 8 (75,7%); № 9 (73,42%); № 12 (81,13%), № 13 (80,05%), № 14 (87,17%).

10. Менее успешно выполненными в работе оказались задания: № 1К1 (57,14%); № 2 (58,08%); № 6 (53,44%).

11. Неуспешно выполненными в работе оказались задания: № 15 (43,02%).

12. На достаточно высоком уровне были сформированы следующие умения:

- Умение писать текст под диктовку, соблюдая в практике письма, изученные пунктуационные нормы, проверять предложенный текст, находить и исправлять пунктуационные ошибки (успешность выполнения задания № 1К2 - 87,93%);

- Умение распознавать главные члены предложения и части речи, находить главные и второстепенные члены предложения (успешность выполнения задания № 3 - 85,3%);

- Умение распознавать правильную орфоэпическую норму (успешность выполнения задания № 4 – 77,4%);

- Умение классифицировать согласные звуки, характеризовать звуки русского языка (успешность выполнения задания № 5 – 82,4%);

- Умение распознавать глаголы в предложении и распознавать грамматические признаки частей речи (успешность выполнения задания № 14 - 81,4%).

13. На низком уровне были сформированы следующие умения:

- Умение писать текст под диктовку, соблюдая в практике письма, изученные орфографические нормы, писать под диктовку тексты в соответствии с изученными правилами правописания; проверять предложенный текст, находить и исправлять орфографические ошибки (успешность выполнения задания № 1К1 - 59,5%);

- Умение определять тему и главную мысль текста и адекватно формулировать основную мысль в письменной форме, соблюдая нормы построения предложения и словоупотребления (успешность выполнения задания № 6 – 54,3%);

- Умение делить тексты на смысловые части и составлять план текста (успешность выполнения задания № 7 – 54,3%);

- Умение на основе информации и собственного жизненного опыта обучающихся определять конкретную жизненную ситуацию для адекватной ее интерпретации, соблюдая при письме изученные орфографические и пунктуационные нормы (успешность выполнения задания № 15 – 39,5%).

14. Результативность выполнения заданий ВПР по русскому языку в 4 классах в 2023г., в сравнение с результатами 2022г., повысилась на 3,3%.

### **3. Адресные методические рекомендации по совершенствованию практики обучения на основе результатов ВПР**

#### **3.1. Рекомендации для образовательных организаций по совершенствованию подготовки обучающихся к выполнению ВПР по русскому языку**

1. Руководителям ШМО учителей начальных классов на заседании ШМО:

- рассмотреть и провести детальный анализ количественных и качественных результатов ВПР;

- использовать результаты анализа для совершенствования методики преподавания русского языка в начальных классах;

2. Учителям начальных классов:

- провести тщательный анализ количественных и качественных результатов ВПР, выявить проблемы отдельных учащихся;

- запланировать коррекционную работу с учащимися, не справившимися с отдельными заданиями ВПР; провести корректировку содержания урочных занятий, отработка программного материала, вызвавшего наибольшие затруднения у учащихся;

- своевременно информировать родителей (законных представителей) о результатах ВПР, текущих образовательных достижениях учащихся.

3. Руководителям школьных методических объединений учителей начальных классов, русского языка и литературы провести совместные заседания по вопросу разработок заданий, направленных на отработку у учащихся 4-5-х классов необходимых навыков при выполнении заданий ВПР, а также заданий, вызывающих затруднения;

4. Заместителям директора по УВР разработать план мероприятий по устранению выявленных пробелов в знаниях школьников посредством проведения мониторинговых мероприятий, срезов знаний, посещения уроков.

#### **3.2. Рекомендации для совершенствования подготовки обучающихся по русскому языку на муниципальном уровне**

1. Провести ряд семинаров, касающихся подготовки педагогов к обучению русскому языку детей-мигрантов и слабоуспевающих учащихся.

2. Провести курсы повышения квалификации учителей начальной школы по подготовке к написанию ВПР.

3. Провести анализ ошибок учащихся в конкретных муниципальных районах и разработать методические рекомендации по устранению выявленных ошибок.