

Государственное автономное образовательное учреждение  
дополнительного профессионального образования  
«Ленинградский областной институт развития образования»

Кафедра филологического и социально-гуманитарного образования

**Аналитический отчет**  
**по результатам проведения**  
**Всероссийской проверочной работы**  
**по немецкому языку в 11 классе**  
**в общеобразовательных учреждениях Ленинградской области**

Рочев Денис Игоревич,  
ст. преподаватель кафедры филологического  
и социально-гуманитарного образования

Санкт-Петербург

2023

## **Условные сокращения и обозначения**

ФГОС НОО – Федеральный государственный образовательный стандарт начального общего образования

ФГОС ООО – Федеральный государственный образовательный стандарт основного общего образования

ПООП НОО – примерная основная образовательная программа начального общего образования

УУД – универсальные учебные действия

ВПР – всероссийская проверочная работа

РСОКО – региональная система оценки качества образования

ВСОКО – внутришкольная система оценки качества образования

КИМ – контрольные измерительные материалы

ОО – образовательная организация

ПР – планируемые результаты

## Содержание

1. Количественный анализ результатов выполнения ВПР
2. Качественный (методический) анализ результатов выполнения ВПР
3. Адресные методические рекомендации по совершенствованию практики обучения на основе результатов ВПР

## 1. Количественный анализ результатов выполнения ВПР

### 1.1. Количество участников ВПР по учебному предмету

В 2023 году в ВПР по немецкому языку участвовали 10 учащихся 11-х классов общеобразовательных организаций Ленинградской области.

### 1.2. Анализ абсолютной и качественной успеваемости

	Общее количество участников (чел.)	Абсолютная успеваемость (в %)	Качественная успеваемость (в %)
Российская Федерация	3786	96,49	73,85
Ленинградская область	10	100	40

Таблица 1

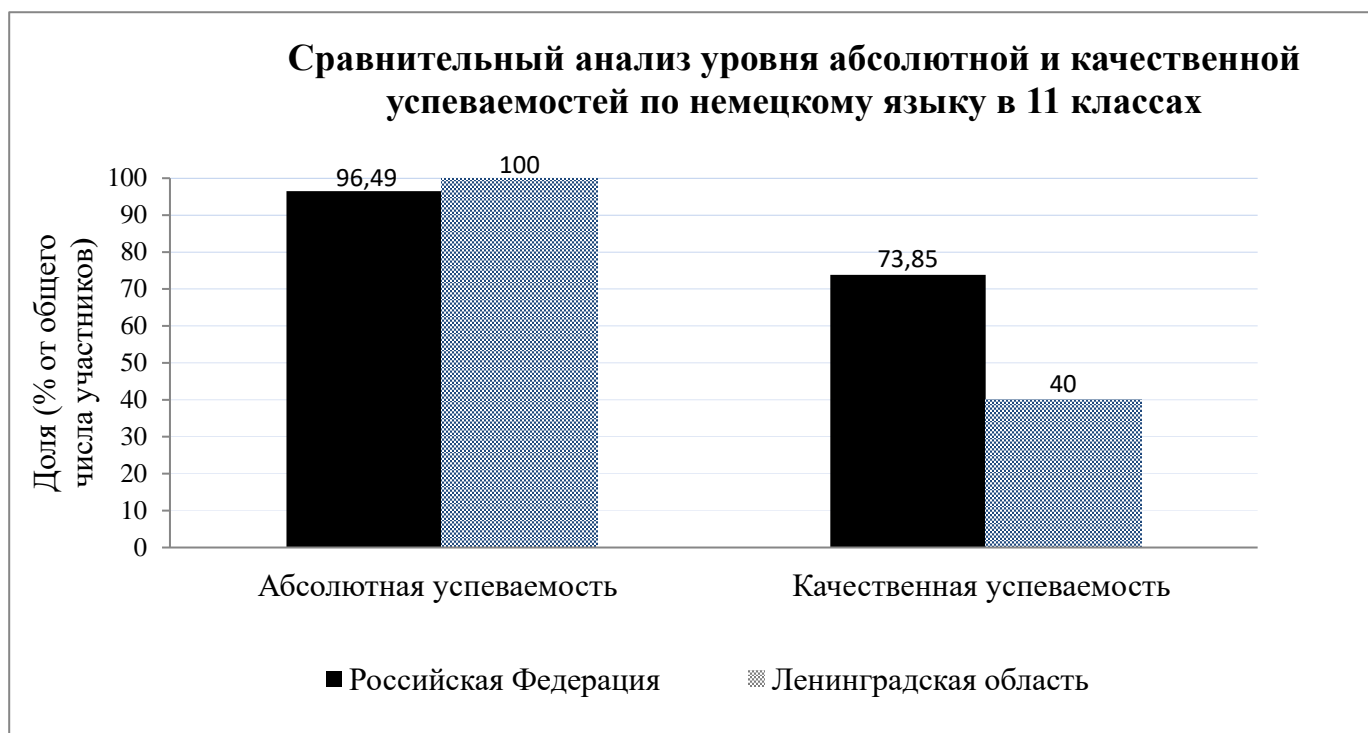


Рисунок 1. Сравнительный анализ уровня абсолютной и качественной успеваемости по немецкому языку в 11 классах

Результаты ВПР по немецкому языку в 11 классах в Ленинградской области в 2023 году (успеваемость, качество знаний) оказались **выше**, чем в целом в Российской Федерации:

- успеваемость превышает общероссийские показатели на 3,51%;
- качество знаний ниже общероссийских показателей на 33,85%.

### Результаты ВПР по немецкому языку в 11 классе 2023 по АТЕ (в %)

АТЕ	Количество участников ВПР	Доля от общего количества учащихся в <u>11</u> -х классах	Успеваемость	Качество
Волховский муниципальный район	4	40%	100%	0%
Тихвинский муниципальный район	6	60%	100%	66,67%

Таблица 2.

Высокие результаты ВПР по немецкому языку в 11 классах (успеваемость и качество знаний превышают средние показатели по ЛО) продемонстрировали обучающиеся Тихвинского района Ленинградской области. В целом это 40% участников ВПР по немецкому языку в 11 классах Ленинградской области.

Низкие результаты по показателю «качество знаний» показали учащиеся в Волховском районе Ленинградской области: 40% участников ВПР по немецкому языку в Ленинградской области 2023 года.

### 1.3. Статистические данные по отметкам (сравнение результатов ЛО и результатов по всей выборке РФ)

Максимальный первичный балл – 32.

	Общее количество участников	Распределение долей участников (в %), получивших			
		Отметку «2»	Отметку «3»	Отметку «4»	Отметку «5»
<b>Российская Федерация</b>	3786	3,51	22,64	47,33	26,52
<b>Ленинградская область</b>	10	0	60	30	10

Таблица 3.

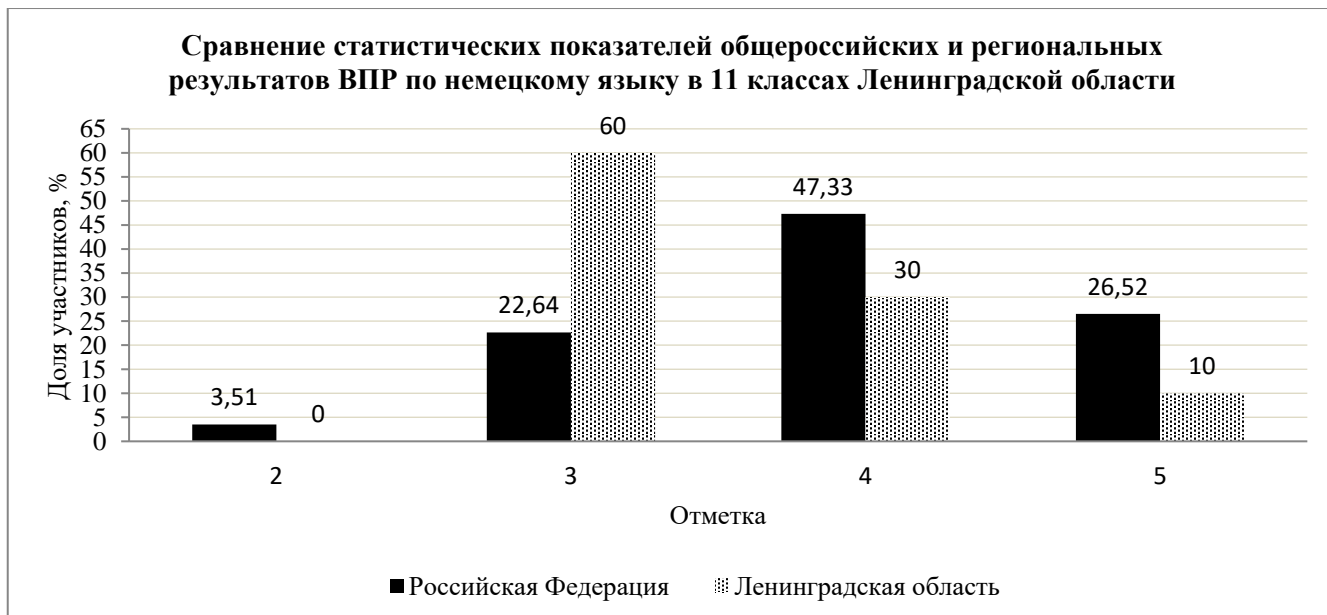
Как видно из таблицы, результаты (в пятибалльной шкале оценивания) учащихся школ Ленинградской области сопоставимы со средними результатами учащихся школ РФ. Следует отметить, что качество знаний по *немецкому языку* (сумма позиций «4» и «5») составляет 40 %. В Ленинградской области он *ниже*, чем общероссийский на 33,85 %.

Сравнение отметок ВПР по *немецкому языку* в Российской Федерации и ЛО (в %) свидетельствует о том, что отметки учащихся Ленинградской области ниже, чем всероссийские:

Отметку «5» получили на 16,52 % меньше учащихся Ленинградской области;

Отметку «4» – на 17,33 % меньше учащихся Ленинградской области;

Отметку «3» – на 37,36 % больше учащихся Ленинградской области;



*Рисунок 2. Гистограмма распределения долей участников ВПР по немецкому языку в 11 классах по отметкам*

**Распределение отметок за ВПР по немецкому в 11 классах в муниципальных районах ЛО (в %)**

Группы участников	Кол-во ОО	Кол-во участников	2	3	4	5
Вся выборка	951	3786	3,51	22,64	47,33	26,52
Ленинградская обл.	2	10	0	60	30	10
Волховский муниципальный район	1	4	0	100	0	0
Тихвинский муниципальный район	1	6	0	33,33	50	16,67

*Таблица 4.*

Сравнение отметок за ВПР по немецкому языку в муниципальных районах ЛО (в %) показало, что:

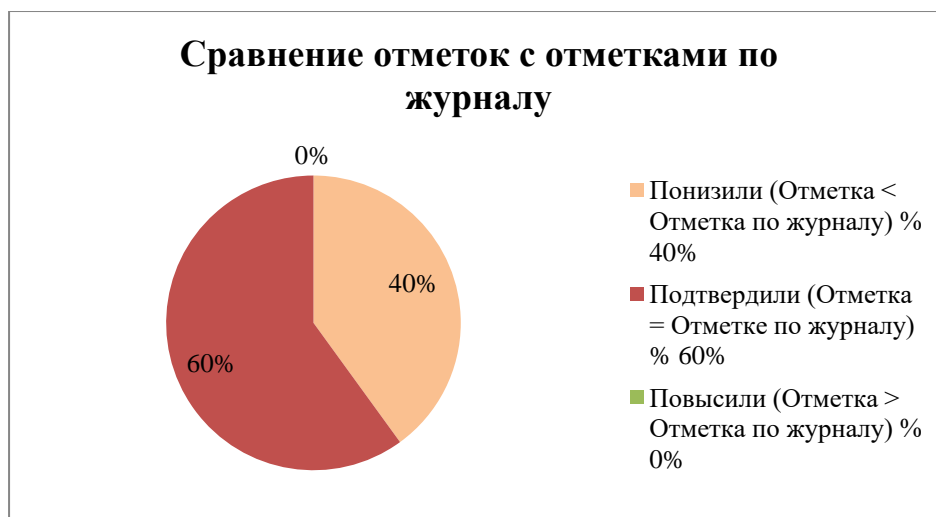
- 1) наибольшее количество отметок «5» (на 16,67 % больше, чем в среднем по ЛО) получили учащиеся Тихвинского муниципального района.
- 2) отметку «2» не получил ни один учащийся Ленинградской области.

**1.4. Сравнение отметок с отметками по журналу**

Группы участников	Количество участников	%
понижили	4	40
подтвердили	6	60
повысили	0	0
Всего	10	100

*Таблица*

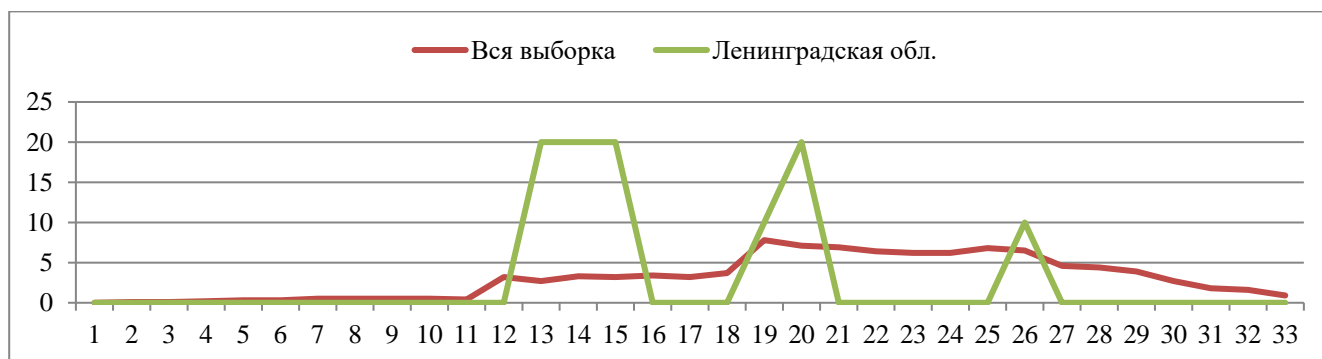
Подтвердили свои отметки 60% учащихся, понизили свои результаты 40% учащихся, повысили 0 % учащихся.



**Общий вывод:** В выводе представляется анализ наличия признаков необъективности (завышение отметок по сравнению с годовыми отметками), возможные причины этого и меры по исправлению ситуации в 2023/2024 учебном году.

Анализ данных позволяет констатировать в отдельных случаях наличие признаков необъективности оценивания образовательных результатов по немецкому языку учащихся – 11-х классов школ Ленинградской области. Анализ соответствия отметок позволяет сделать вывод о том, что объективно оцениваются в учебном процессе образовательные результаты 60% участников ВПР. В оценивании образовательных результатов 40% участников в ходе учебного процесса педагоги допускают завышение отметок. В основном, завышение отметок учащихся 11-х классов по немецкому языку на 1 балл отмечается в **Волховском районе** Ленинградской области.

#### Распределение первичных баллов участников ВПР–2023.



Анализируя данную диаграмму, можно увидеть, что наблюдается явный «сдвиг» первичных баллов вправо (в сторону отметок «4» и «5»), что говорит о завышении отметок или о том, что учащимся помогали. Кривая распределения первичных баллов участников ВПР по немецкому языку в 11 классах не соответствует нормальному распределению. При этом на данном рисунке видно несколько заметных «пиков» (на границах 12-15 баллов, 19 баллов и 25 баллов).

Если посмотреть на шкалу перевода первичных баллов в отметки, то увидим, что 12 - 15 баллов на рисунке – это отметка «3», а 19 баллов –отметка «4», ближе к границе отметки «3» Та же картина наблюдается при переходе от отметки «4» к «5». Анализируя данную диаграмму можно с большой долей вероятности говорить о завышении отметок от «3» к «4» и чуть в меньшей от «4» к «5», или о том, что учащимся помогали.

### 1.5. Распределение первичных баллов

	Кол-во участников / номер задания	0	1	2	3	4	5	6	7	8	9	10	11	12	13	14	15
Вся выборка	3786	0	0,1	0,1	0,2	0,3	0,3	0,5	0,5	0,5	0,5	0,4	3,2	2,7	3,3	3,2	3,4
Ленинградская область	10	0	0	0	0	0	0	0	0	0	0	0	0	20	20	20	0

	Кол-во участников / номер задания	16	17	18	19	20	21	22	23	24	25	26	27	28	29	30	31	32
Вся выборка	3786	3,2	3,7	7,8	7,1	6,9	6,4	6,2	6,2	6,8	6,5	4,6	4,4	3,9	2,7	1,8	1,6	0,9
Ленинградская область	10	0	0	10	20	0	0	0	0	0	10	0	0	0	0	0	0	0

Таблица 6

Согласно общей таблице распределения первичных баллов за ВПР по немецкому языку в 11-х классах, учащиеся Ленинградской области показали результаты, в среднем сопоставимые с результатами учащихся Российской Федерации. Самые частые результаты первичных баллов учащихся Ленинградской области от 12 до 15 первичных баллов, что составляет от 37,5% до 42,8% от максимального балла соответственно.

Анализ индивидуальных результатов учащихся показал, что из 10 участников проверочной работы все участники приступили к выполнению работы и получили минимум 12 первичных баллов. Максимальный балл за проверочную работу составляет **32 балла**. Данный результат не был получен **ни одним из участников**. Результат, наиболее приближенный к максимальному – **25 баллов**, показали 10% учащихся 11-х классов ОО Ленинградской области участников ВПР по немецкому языку.

### 1.6. Результат выполнения заданий в % от числа участников (сравнение результатов ЛО и результатов по всей выборке РФ)

	Кол-во учащихся (%) / номер задания	1	2	3	4	5К1	5К2	6К1	6К2	6К3
Вся выборка (РФ)	3786	66,88	77,56	67,31	66,15	83,12	61,25	48,28	50,9	40,02
Ленинградская область	10	56	46	51,67	36,67	100	85	33,33	45	45

Таблица 7.

Как видно из таблицы, результаты выполнения заданий ВПР по немецкому языку учащимися 11-х классов школ Ленинградской области в основном ниже в сравнении со средними результатами учащихся школ РФ.

### 1.7. Выполнение заданий группами учащихся в % от числа участников

	Кол-во учащихся	1	2	3	4	5К1	5К2	6К1	6К2	6К3
Вся выборка	3786	66,88	77,56	67,31	66,15	83,12	61,25	48,28	50,9	40,02
Ленинградская Область	10	56	46	51,67	36,67	100	85	33,33	45	45
Ср.% вып. Гр.2	0	0	0	0	0	0	0	0	0	0
Ср.%вып. Гр.3	6	46,67	43,33	41,67	30,56	100	83,33	16,67	25	25
Ср.%вып. Гр.4	3	66,67	40	66,67	38,89	100	83,33	55,56	66,67	66,67
Ср.%вып. Гр.5	1	80	80	66,67	66,67	100	100	66,67	100	100



Таблица 8.

Следует отметить, что данные результаты сопоставимы с результатами по РФ. По некоторым заданиям результаты в Ленинградской области ниже результатов в РФ.

Наиболее успешно выполненными в работе оказались задания: 5К1 (смысловое чтение текста вслух) – процент выполнения 100. Менее успешно выполненными в работе оказались задания: 6К1(тематическое монологическое высказывание на основе картинки, решение коммуникативной задачи) – процент выполнения 33,33.

Анализ данных, представленных в таблице, позволяет сделать выводы о том, что все задания в той или иной степени обладают повышенной трудностью.

Основная масса учащихся из группы 3 успешно справилась с заданием 5К1 и 5К2 (смысловое чтение вслух) – 100% и 83,3% соответственно. Уровень выполнения остальных заданий учащимися этой группы ниже достаточного. Учащиеся из групп 4 и 5 были успешны в выполнении всех заданий – результаты в основном выше среднего и высокие.

### 1.8. Достижение планируемых результатов в соответствии с ПООП НОО/ООО и ФГОС

Для работы по данному направлению используется форма «Ф2.2\_Достижение планируемых результатов».

Достижение планируемых результатов» по немецкому языку в 11 классах

Блоки ПООП обучающийся научится / получит возможность научиться или проверяемые требования (умения) в соответствии с ФГОС (ФК ГОС)	Макс. балл	Ленинградская область	РФ
1. Аудирование: понимание в прослушанном тексте запрашиваемой информации	5	56	66,88
2. Чтение: понимание основного содержания текста	5	46	77,56
3. Грамматические навыки	6	51,67	67,31
4. Лексико-грамматические навыки	6	36,67	66,15
5К1. Осмысленное чтение вслух	1	100	83,12
5К2. Осмысленное чтение вслух	2	85	61,25
6К1. Тематическое монологическое высказывание	3	33,33	48,28
6К2. Тематическое монологическое высказывание	2	45	50,9
6К3. Тематическое монологическое высказывание	2	45	40,02

Таблица 9.

## 2. Качественный (методический) анализ результатов выполнения ВПР

### 2.1. Анализ выполнения отдельных заданий (или групп заданий) ВПР

- Задания ВПР по немецкому языку выявляют сформированность компетенций по всем видам речевой деятельности;
- Задания базового уровня подготовки выполнили 100% обучающихся Ленинградской области, писавших ВПР.
- Тем не менее динамика результатов выполнения за 2 года говорит о снижении качества знаний по предмету.
- Наиболее успешно выполненным видом задания можно назвать «Осмысленное чтение вслух», наименее успешным – «Тематическое монологическое высказывание -

описание выбранной фотографии», что говорит о недостаточно сформированных навыках монологической речи.

## **2.2. Выводы**

- Недостаточный уровень подготовки показали обучающиеся при выполнении лексико-грамматического задания и при оформлении тематического монологического высказывания, не добрав 40 % баллов от максимального балла.
- Допустимый уровень подготовки показали обучающиеся при выполнении грамматического задания, задания на аудирование (понимание в прослушанном тексте запрашиваемой информации), чтения (понимание основного содержания текста), и два задания на монологическое высказывание, набрав от 40% до 60% баллов от максимального балла;  
Высокий уровень подготовки показали обучающиеся: при выполнении работы набирают от 80 до 100% баллов от максимального балла.

## **3. Адресные методические рекомендации по совершенствованию практики обучения на основе результатов ВПР**

1. Обратить внимание учителей, обучающихся немецкому языку в начальной школе на методику формирования устойчивых грамматических навыков и в основной и старшей школе на методику поддержания навыков и восполнения дефицитов, связанных с недостаточно прочным овладением этими навыками в начальной школе.

2. Рекомендуется проанализировать содержание используемых УМК на этапах начальной, основной и старшей школы с целью выявления доли продуктивных заданий и дополнять ими процесс обучения в случае их дефицита.

3. При подготовке к ВПР использовать задания предыдущих лет, увеличить объем тренировочных упражнений на развитие навыков монологической речи, проанализировать ошибки при выполнении лексико-грамматических упражнений и усилить подготовку к ВПР упражнениями на систематизацию знаний лексики и грамматики.