

Государственное автономное образовательное учреждение
дополнительного профессионального образования
«Ленинградский областной институт развития образования»

Кафедра Начального общего образования

**Аналитический отчет
по результатам проведения
Всероссийской проверочной работы
по русскому языку в 5 классе
в общеобразовательных учреждениях Ленинградской области**

Составитель: Шило Т.Б. к.п.н., доцент кафедры

Санкт-Петербург

2023

Условные сокращения и обозначения

ФГОС НОО – Федеральный государственный образовательный стандарт начального общего образования

ФГОС ООО – Федеральный государственный образовательный стандарт основного общего образования

ПООП НОО – примерная основная образовательная программа начального общего образования

УУД – универсальные учебные действия

ВПР – всероссийская проверочная работа

РСОКО – региональная система оценки качества образования

ВСОКО – внутришкольная система оценки качества образования

КИМ – контрольные измерительные материалы

ОО – образовательная организация

ПР – планируемые результаты

Содержание

1.	Количественный анализ результатов выполнения ВПР	4
1.1.	Количество участников ВПР по учебному предмету	4
1.2.	Анализ абсолютной и качественной успеваемости	4
1.3.	Статистические данные по отметкам (сравнение результатов ЛО и результатов по всей выборке РФ)	6
1.4.	Сравнение отметок с отметками по журналу	8
1.5.	Распределение первичных баллов	10
1.6.	Результат выполнения заданий в % от числа участников (сравнение результатов ЛО и результатов по всей выборке РФ)	10
1.7.	Выполнение заданий группами учащихся в % от числа участников	11
1.8.	Достижение планируемых результатов в соответствии с ПООП НОО/ООО и ФГОС	12
2.	Качественный (методический) анализ результатов выполнения ВПР	15
2.1.	Анализ особенностей содержания открытого варианта ВПР	15
2.2.	Анализ выполнения отдельных заданий (или групп заданий) ВПР (сравнение результатов ЛО 2020г. и 2022г.)	17
2.3.	Выводы	18
3.	Адресные методические рекомендации по совершенствованию практики обучения на основе результатов ВПР	19
3.1.	Рекомендации для образовательных организаций и учителей начальной школы по совершенствованию подготовки обучающихся к выполнению ВПР по русскому языку	19
3.2.	Рекомендации для совершенствования подготовки обучающихся по русскому языку на муниципальном уровне	22

1. Количественный анализ результатов выполнения ВПР

1.1. Количество участников ВПР по учебному предмету

В 2022 году в ВПР по русскому языку участвовали 12688 учащихся 5 классов общеобразовательных организаций Ленинградской области.

1.2. Анализ абсолютной и качественной успеваемости

	Общее количество участников (чел.)	Абсолютная успеваемость (в %)	Качественная успеваемость (в %)
Российская Федерация	1042714	90,6	55,8
Ленинградская область	12688	94,5	60,6

Таблица 1

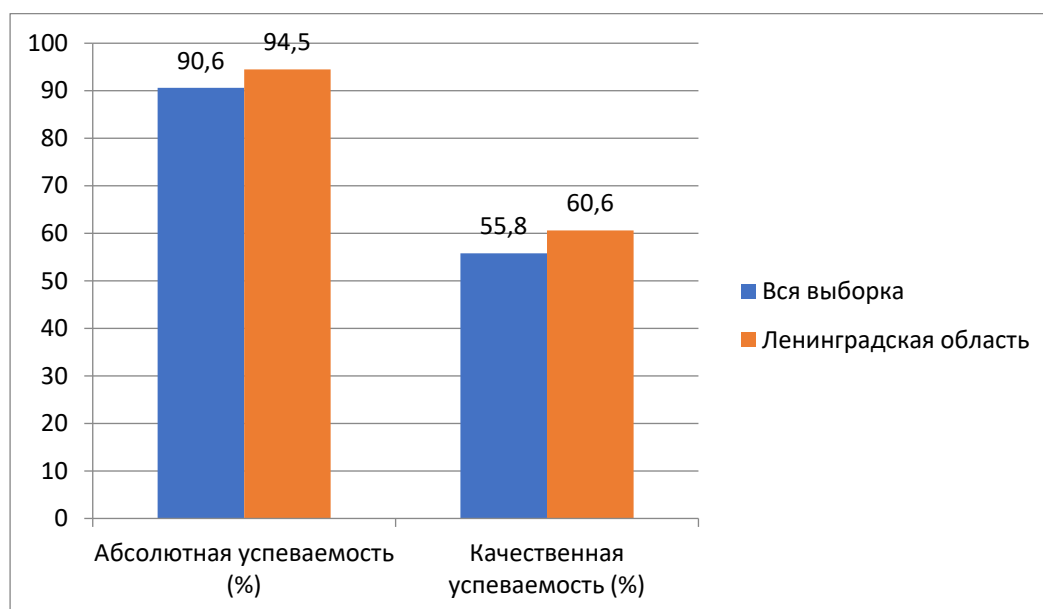


Рисунок 1. Сравнительный анализ уровня абсолютной и качественной успеваемости по русскому языку в 5 классах

Обобщенный вывод: Результаты ВПР по русскому языку в Ленинградской области лучше соответствующих результатов по РФ.

Результаты абсолютной успеваемости по региону выше, чем по всей выборке на 3,9% (ЛО – 94,5%, РФ – 90,6%).

Уровень качественной успеваемости по региону выше чем по РФ на 4,8% (ЛО – 60,6%, РФ – 55,8%).

Результаты ВПР по русскому языку в 5 классе 2022 по АТЕ (в %)

АТЕ	Количество участников ВПР	Доля от общего количества учащихся в 5-х классах	Успеваемость	Качество
-----	---------------------------	--	--------------	----------

Бокситогорский муниципальный район	402	3,1	95,28	60,45
Волховский муниципальный район	577	4,5	89,26	48,01
Выборгский муниципальный район	2	0,01	100	
Кингисеппский муниципальный район	646	5,06	98,14	70,28
Киришский муниципальный район	549	4,3	96,36	69,58
Кировский муниципальный район	772	6,08	94,68	57,12
Лодейнопольский муниципальный район	203	1,6	93,6	62,07
Лужский муниципальный район	461	3,6	97,82	59,43
Подпорожский муниципальный район	194	1,5	87,63	51,03
Приозерский муниципальный район	332	2,6	85,84	52,41
Сланцевский муниципальный район	247	1,9	93,11	61,94
Сосновоборский городской округ	545	4,3	91,93	53,4
Тихвинский муниципальный район	453	3,6	98,23	65,12
Тосненский муниципальный район	768	6,05	96,88	61,33
Гатчинский муниципальный район	1670	13,1	97,37	66,59
Волосовский муниципальный район	313	2,5	94,89	55,91
Всеволожский муниципальный район	3866	30,5	92,61	58,93
Ломоносовский муниципальный район	688	5,4	98,11	63,66

Таблица 2.

Обобщенный вывод:

1. Высокий уровень успеваемости по результатам ВПР по русскому языку в 5 классах, превышающий средний показатель по ЛО, продемонстрировали следующие муниципальные районы: Бокситогорский, Кингисеппский, Киришский, Кировский, Лодейнопольский, Лужский, Сланцевский, Сосновоборский, Тихвинский, Тосненский, Гатчинский, Волосовский, Всеволожский, Ломоносовский (показатель успеваемости выше 90%).

2. Результативность успеваемости выполнения ВПР по русскому языку в муниципальных районах Волховском, Подпорожском и Приозерском выше 80%, однако ниже среднего показателя по Ленинградской области (94,5%).

3. Значительно превышают показатели качества обученности учащихся по Ленинградской области результаты Кингисеппского (70,3%) и Киришского (69,6%) муниципальных районов.

4. Стабильно хорошие результаты качества обученности демонстрируют учащиеся следующих муниципальных районов: Лодейнопольского, Сланцевского, Тихвинского, Тосненского, Гатчинского, Ломоносовского и Бокситогорского (выше 60%).

5. Результаты качества знаний в таких районах, как: Кировский, Лужский, Подпорожский, Приозерский, Сосновоборский, Волосовский и Всеволожский выше 50%, однако ниже среднего показателя качества по Ленинградской области (60,55%)

6. Самые низкие результаты по показателю «качество знаний» продемонстрировали учащиеся Волховского муниципального района – 48,01%

7. По Выборгскому муниципальному району предоставленные данные (2 участника) не дают полного представления о результативности выполнения ВПР по русскому языку в 5 классах.

1.3. Статистические данные по отметкам (сравнение результатов ЛО и результатов по всей выборке РФ)

Максимальный первичный балл – 38.

	Общее количество участников	Распределение долей участников (в %), получивших			
		Отметку «2»	Отметку «3»	Отметку «4»	Отметку «5»
Российская Федерация	1042714	9,42	34,78	43,21	12,59
Ленинградская область	12688	5,52	33,93	48,02	12,53

Таблица 3.

Как видно из таблицы, результаты (в пятибалльной шкале оценивания) учащихся школ Ленинградской области сопоставимы со средними результатами учащихся школ РФ. Следует отметить, что качество знаний по русскому языку (сумма позиций «4» и «5») достаточно высокое и составляет 60,6%. В Ленинградской области данный показатель выше, чем общероссийский на 4,8%.

Сравнение отметок ВПР по русскому языку в Российской Федерации и ЛО (в %) свидетельствует о том, что отметки учащихся Ленинградской области выше/ниже, чем всероссийские:

«5» - на 0,06% незначительно ниже по ЛО, чем по РФ;

«4» – на 4,81% выше по ЛО, чем по РФ;

«3» – на 0,85% ниже по ЛО, чем по РФ;

«2» – на 3,9% ниже по ЛО, чем по РФ.

Сравнение статистических показателей общероссийских результатов и результатов ВПР по русскому языку в 5 классах Ленинградской области

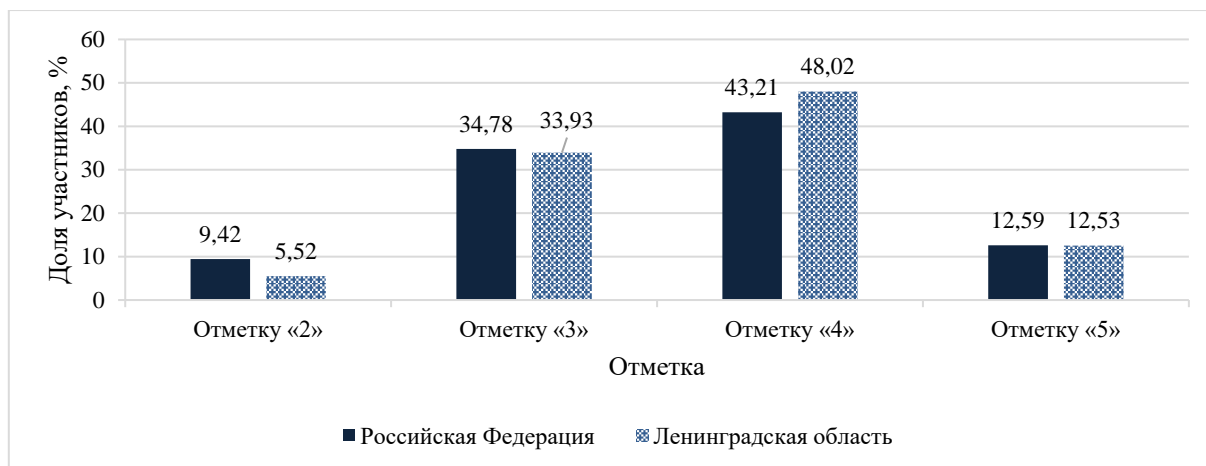


Рисунок 2. Гистограмма распределения долей участников ВПР по русскому языку в 5 классах по отметкам

Распределение отметок за ВПР по русскому языку в 5 классах в муниципальных районах ЛО (в %)

Группы участников	Кол-во ОО	Кол-во участников	2	3	4	5
Вся выборка	25207	1042714	9,42	34,78	43,21	12,59
Ленинградская обл.	278	12688	5,52	33,93	48,02	12,53
Бокситогорский муниципальный район	12	402	4,73	34,83	48,26	12,19
Волховский муниципальный район	20	577	10,75	41,25	41,42	6,59
Выборгский муниципальный район	1	2	0	100	0	0
Кингисеппский муниципальный район	17	646	1,86	27,86	54,8	15,48
Киришский муниципальный район	13	549	3,64	26,78	55,92	13,66
Кировский муниципальный район	12	772	5,31	37,56	46,63	10,49
Лодейнопольский муниципальный район	6	203	6,4	31,53	52,22	9,85
Лужский муниципальный район	17	461	2,17	38,39	49,02	10,41

Подпорожский муниципальный район	8	194	12,37	36,6	44,33	6,7
Приозерский муниципальный район	17	332	14,16	33,43	44,58	7,83
Сланцевский муниципальный район	8	247	6,88	31,17	51,01	10,93
Сосновоборский городской округ	10	545	8,07	38,53	46,06	7,34
Тихвинский муниципальный район	12	453	1,77	33,11	52,98	12,14
Тосненский муниципальный район	21	768	3,13	35,55	50,26	11,07
Гатчинский муниципальный район	37	1670	2,63	30,78	51,68	14,91
Волосовский муниципальный район	13	313	5,11	38,98	45,69	10,22
Всеволожский муниципальный район	37	3866	7,4	33,68	45,01	13,92
Ломоносовский муниципальный район	17	688	1,89	34,45	47,09	16,57

Таблица 4.

Сравнение отметок за ВПР по русскому языку в муниципальных районах ЛО (в %) показало, что

1) наибольшее количество отметок «5» (на 4 % больше, чем в среднем по ЛО) получили учащиеся Ломоносовского и Кингисеппского районов.

2) наибольшее количество отметок «2» получили учащиеся следующих муниципальных районов:

- Волховского (на 5,23% больше чем в среднем по ЛО);
- Подпорожского (на 6,85%) больше чем в среднем по ЛО);
- Приозерского (на 8,64% больше чем в среднем по ЛО).

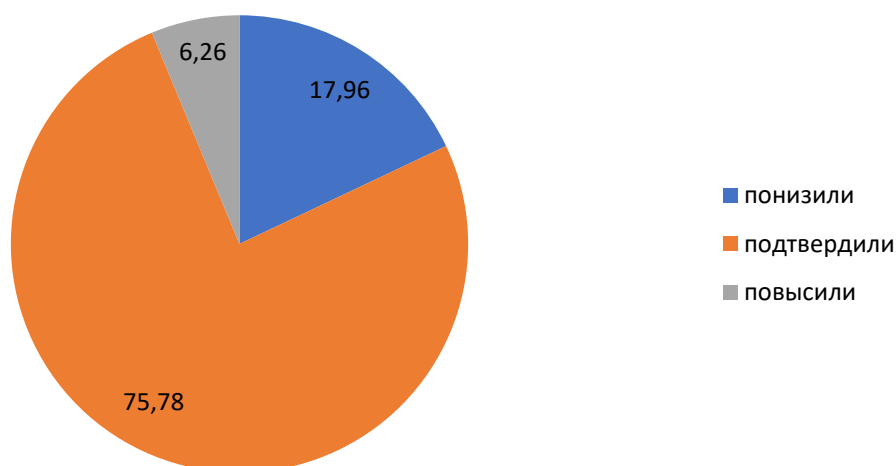
1.4. Сравнение отметок с отметками по журналу

Группы участников	Количество участников	%
понижили	2277	17,96
подтвердили	9610	75,78
повысили	794	6,26
Всего	12688	100

Таблица 5.

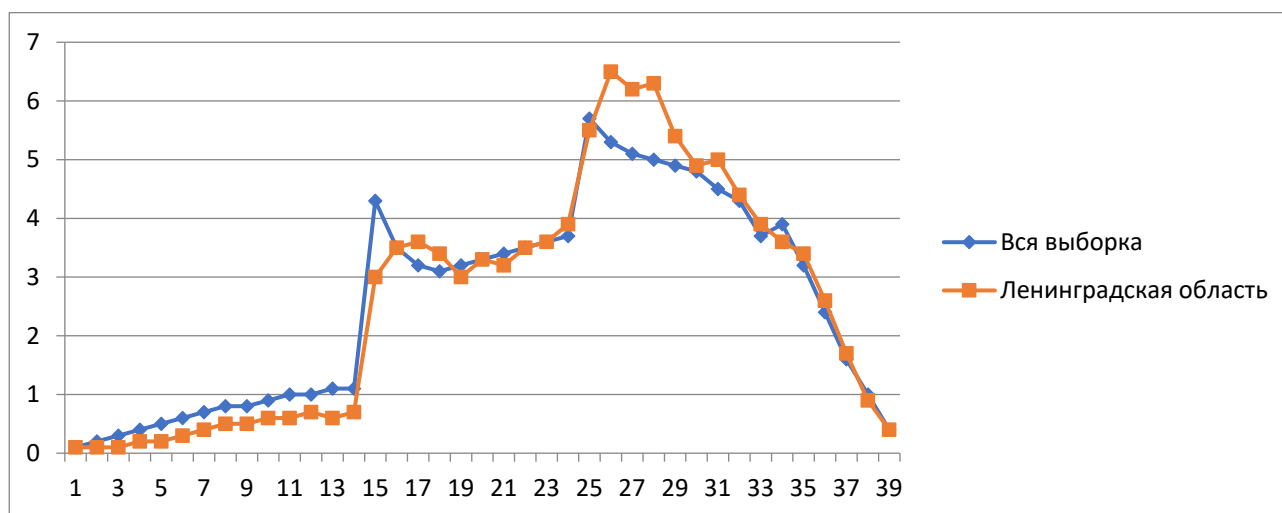
Подтвердили свои отметки 75,78% учащихся, понизили свои результаты 17,96% учащихся, повысили 6,26% учащихся.

Количество участников в %



Общий вывод: Анализ результатов показал наличие признаков необъективности, которые составляют 24,2% от общих показателей. Однако большее количество учащихся 75,78% подтвердили свои оценки. Возможные причины наличия признаков необъективности могут быть следующие: наличие объемных заданий и заданий повышенной сложности; критерии оценивания и языковой материал заданий не соответствуют; критерии не в полном объеме учитывают особенности филологического материала; объем планируемых результатов ВПР по русскому языку не отражает весь перечень результатов по предмету. При этом отметка, выставляемая в журнал, складывается из больших показателей и критериев, чем в ВПР и является более объективной.

Распределение первичных баллов участников ВПР–2022.



Кривая распределения первичных баллов не соответствует нормальному распределению. При этом на данном рисунке видно несколько заметных «пиков» на границах 13-19 баллов и резкий скачок на границе 25-33 баллов. Данные скачка указывают на завышение в сторону от «2» к «3» и в большей степени в сторону от «3» к «4». Таким образом, анализ данной диаграммы показывает, с большой долей вероятности, о завышении отметок от «3» к «4».

1.5. Распределение первичных баллов

Баллы	Количество участников/номер задания	0	1	2	3	4	5	6	7	8	9	10	11	12	13	14	15	16
Вся выборка	1042714	0,1	0,2	0,3	0,4	0,5	0,6	0,7	0,8	0,8	0,9	1	1	1,1	1,1	4,3	3,5	3,2
Ленинградская область	12688	0,1	0,1	0,1	0,2	0,2	0,3	0,4	0,5	0,5	0,6	0,6	0,7	0,6	0,7	3	3,5	3,6
	Количество участников/номер задания	17	18	19	20	21	22	23	24	25	26	27	28	29	30	31	32	33
Вся выборка	1243184	3,1	3,2	3,3	3,4	3,5	3,6	3,7	5,7	5,3	5,1	5	4,9	4,8	4,5	4,3	3,7	3,9
Ленинградская область	13768	3,4	3	3,3	3,2	3,5	3,6	3,9	5,5	6,5	6,2	6,3	5,4	4,9	5	4,4	3,9	3,6
Баллы	Количество участников/номер задания	34	35	36	37	38												
Вся выборка	1042714	3,2	2,4	1,6	1	0,4												
Ленинградская область	12688	3,4	2,6	1,7	0,9	0,4												

Таблица 6

Согласно общей таблице распределения первичных баллов, учащиеся Ленинградской области показали результаты, в среднем сопоставимые с результатами учащихся Российской Федерации.

Самые частые результаты первичных баллов учащихся Ленинградской области от 25 до 33 первичных баллов, что составляет от 49,5% до 85,3 % от максимального балла.

Анализ индивидуальных результатов учащихся показал, что из 12688 участников проверочной работы:

- самый низкий первичный балл «0» (результат «не приступил» или «выполнил неверно») получили 12 учеников, первичные баллы «1» и «2» получили по 12 человек;
- самые высокие первичные баллы: «36» баллов получили 216 учащихся, «37» баллов - 108 учеников и «38» баллов - 48 учеников;
- самое большое количество учащихся «6,5» (825 человек) получили «25» баллов, что соотносится с отметкой «4».

1.6. Результат выполнения заданий в % от числа участников (сравнение результатов ЛО и результатов по всей выборке РФ)

	Кол-во учащихся / номер задания	1К1	1К2	2	3,1	3,2	4	5	6	7	8
Вся выборка (РФ)		57,55	82,42	55,01	78,99	67,73	71,55	67,88	53,47	59,54	65,53
Ленинградская область		57,14	85,28	58,08	81,49	74,14	73,63	72,71	53,44	60,72	68,54
	Кол-во учащихся / номер задания	9	10	11	12,1	12,2	13,1	13,2	14	15,1	15,2
Вся выборка (РФ)		72,85	66,89	59,56	67,09	59,27	63,88	50,25	76,37	39,67	36,69
Ленинградская область		72,08	66,42	61,62	68,81	65,15	64,8	55,63	79,15	40,02	35,5

Таблица 7.

Как видно из таблицы, результаты выполнения заданий ВПР учащимися школ Ленинградской области сопоставимы (*выше/ниже*) со средними результатами учащихся школ РФ. Анализируя таблицу можно увидеть, как выполняется каждое из заданий проверочной работы учащимися.

1.7. Выполнение заданий группами учащихся в % от числа участников

	Кол-во учащихся	1К1	1К2	2	3,1	3,2	4	5	6	7	8
Вся выборка (РФ)	1042714	57,55	82,42	55,01	78,99	67,73	71,55	67,88	53,47	59,54	65,53
Ленинградская область	12688	57,14	85,28	58,08	81,49	74,14	73,63	72,71	53,44	60,72	68,54
Ср.% вып. Гр.2	700	12,25	55,62	8,52	30,14	18,33	45,57	30,14	22,93	20,9	26,5
Ср.%вып. Гр.3	4305	36,62	78,43	34,55	70,38	58,16	65,75	59,63	41,03	46,02	54,82
Ср.%вып. Гр.4	6093	68,25	90,61	70,76	90,92	85,93	78,31	81,36	58,07	68,2	76,59
Ср.%вып. Гр.5	1590	89,84	96,5	95,01	98,05	96,81	89,4	93,77	82,74	89,43	93,33
	Кол-во учащихся	9	10	11	12,1	12,2	13,1	13,2	14	15,1	15,2
Вся выборка (РФ)	1042714	72,85	66,89	59,56	67,09	59,27	63,88	50,25	76,37	39,67	36,69
Ленинградская область	12688	72,08	66,42	61,62	68,81	65,15	64,8	55,63	79,15	40,02	35,5
Ср.% вып. Гр.2	700	47,71	32,71	23,5	14,57	17,57	9,71	7,14	30,14	9,93	4,71
Ср.%вып. Гр.3	4305	64,18	57,05	48,15	51,71	49,29	42,42	31,42	68,36	25,55	18
Ср.%вып. Гр.4	6093	75,99	71,46	68,54	79,93	74,93	78,98	68,9	87,95	44,21	40,57
Ср.%вып. Гр.5	1590	89,18	87,36	88,36	96,35	91,54	95,35	91,67	96,23	76,38	76,98

Таблица 8.

Выполнение заданий учащимися по районам Ленинградской области

	1К1	1К2	2	3,1	3,2	4	5	6	7	8	9	10	11	12,1	12,2	13,1	13,2	14	15,1	15,2
Бокситогорский	54,54	83,33	56,97	81,34	75,46	73,76	72,64	48,26	65,09	71,14	66,42	68,16	60,45	67,41	62,81	68,16	58,96	75,62	43,41	35,57
Волховский	49	86,02	55,75	77,99	75,39	66,03	72,44	44,89	54,71	66,55	56,5	58,58	57,02	48,53	62,74	52,17	48,61	75,74	38,99	29,64
Кингисеппский	67,03	88,85	64,65	84,98	78,07	76,08	79,72	50,54	61,61	71,98	70,74	63,47	71,67	73,84	72,83	73,37	68,65	84,67	39,16	34,52
Киришский	59,11	84,34	61,75	83,97	71,83	72,5	72,86	57,38	62,9	75,05	74,86	63,57	54,92	70,67	71,22	71,58	60,93	83,42	41,89	40,62
Кировский	53,89	82,73	52,72	80,83	73,14	72,73	73,32	50,91	63,21	61,66	66,58	66,45	57,77	66,71	63,6	60,1	53,89	78,11	38,34	37,69
Лодейнопольский	58,99	86,37	58,62	83,74	85,71	80,79	83,25	51,97	50,25	71,43	67,98	69,46	57,14	77,83	65,02	69,95	59,61	76,35	17,73	24,63
Лужский	59,06	89,37	67,68	86,33	79,9	70,72	73,54	51,3	54,09	59,22	70,93	70,5	60,3	72,89	68,44	62,47	53,36	84,16	36,01	28,2
Подпорожский	53,09	79,04	54,47	80,41	79,9	65,46	71,65	37,37	45,88	60,82	63,92	54,12	61,08	66,49	67,53	59,79	58,76	79,9	30,93	23,71
Приозерский	54,97	81,12	51,31	71,91	69,58	64,16	67,47	47,29	51,51	60,84	75,3	68,07	62,8	71,91	57,53	68,07	49,48	73,4	44,13	31,93
Сланцевский	48,68	85,02	53,85	84,21	71,66	66,19	74,9	52,43	61,54	72,87	74,09	67,61	67,41	70,04	67,81	61,94	60,32	85,43	41,7	30,77
Сосновоборский	51,74	82,08	58,53	77,25	71,99	70,73	69,72	52,66	61,65	60,64	68,62	55,05	60,46	53,94	69,08	60,60	57,34	74,86	33,39	33,58
Тихвинский	62,42	87,42	64,61	86,31	80,72	81,79	71,3	47,02	60,49	73,18	75,06	58,06	57,95	73,95	72,3	65,34	58,17	82,78	29,25	34,66

Тосненский	55,99	86,37	55,43	81,12	77,82	76,43	71,74	54,04	60,07	69,21	72,92	57,16	58,98	67,84	65,76	63,54	51,89	77,73	39,65	37,63
Гатчинский	62,59	90,68	66,45	83,77	75,73	76,2	73,83	54,49	60,4	70,18	71,86	67,25	68,77	75,51	65,66	67,01	57,51	82,16	43,89	37,13
Волосовский	53,27	85,84	50,27	79,55	67,94	81,31	72,84	49,84	54,53	63,74	73,48	71,57	67,25	67,73	67,41	54,95	55,11	72,52	28,91	24,28
Всеволожский	55,92	83,31	53,79	80,91	71,68	72,94	69,5	57,33	63,67	69,88	76,75	70,69	59,21	68,44	61,56	65,93	52,88	76,44	43,71	36,39
Ломоносовский	59,16	84,5	62,45	79,22	71,85	76,82	83,72	57,19	61,14	70,93	69,19	72,24	66,06	71,95	67,66	63,95	58,21	88,08	37,06	45,49

Таблица 9

Следует отметить, что данные результаты сопоставимы с результатами по РФ. По некоторым заданиям результаты в Ленинградской области *выше / ниже* результатов в РФ.

Для обучающихся, получивших отметку «2», самыми трудными оказались задания № 2, № 13, № 15, требующие анализа и оценки содержания языковых, морфологических особенностей, а также рассмотрение структуры текста. Лучшие результаты в этой группе были получены по заданиям № 1К2, № 4 и № 9.

Для группы учащихся, получивших отметку «3», наиболее трудным оказались задания № 1К1, № 2, № 13,2 и № 15. Данные задания предполагали знания обучающимися основных языковых единиц и установление причинно-следственных связей при выявлении языковых признаков, а также построение логической цепи рассуждений. Более результативными для данной группы учащихся стали задания № 1К2, 3, 9, 6.

Для группы учащихся, выполнивших работу на «4» и «5», самыми трудными были задания № 6 и № 15, требующие построения логической цепочки рассуждений и создание связного письменного речевого высказывания. Лучшие результаты в этой группе были получены по заданиям № 1К2, 2, 3, 4, 5, 8, 9, 10, 12, 13, 14.

Наиболее успешно выполненными в работе оказались задания: № 1К2 (85,28%); № 3 (81,49%); № 4 (73,63%); № 5 (72,71%); № 9 (72,08%); № 14 (79,15%);

Менее успешно выполненными в работе оказались задания: № 1К1 (57,14%); № 2 (58,08%); № 6 (53,44%); № 13 (64,8%);

Неуспешно выполненными в работе оказались задания: № 15 (40,02%).

Возможные причины снижения качества выполнения учащимися отдельных заданий ВПР по русскому языку:

- обучение в общеобразовательных школах детей-мигрантов из близлежащего зарубежья (Азербайджана, Узбекистана, Кыргызстана, Таджикистана и т.д.), большинство из которых не владеют русским языком, как в устной, так и в письменной форме;

- усложненный языковой материал и однотипная система оценивания выполнения заданий;

- многочисленные варианты ВПР и невозможность неоднозначного понимания нечетких критериев оценки отдельных заданий разными учителями школ;

- недостаточный опыт учащихся начальной школы в области осознанного понимания текста;

- неблагоприятные социальные условия ряда младших школьников;

- низкий уровень развития отдельных младших школьников.

Общий вывод: Анализ данных, представленных в таблице, позволяет сделать выводы о том, что учащиеся Ленинградской области с 80% заданий ВПР по русскому языку справились лучше, чем по всей выборке.

1.8. Достижение планируемых результатов в соответствии с ПООП НОО/ООО и ФГОС

Достижение планируемых результатов по русскому языку в 5 классах

Блоки ПООП обучающийся научится / получит возможность научиться или проверяемые требования (умения) в соответствии с ФГОС (ФК ГОС)	Макс. балл	ЛО	РФ

1К1. 1К1. Умение писать текст под диктовку, соблюдая в практике письма изученные орфографические и пунктуационные нормы. Писать под диктовку тексты в соответствии с изученными правилами правописания; проверять предложенный текст, находить и исправлять орфографические и пунктуационные ошибки. Осознавать место возможного возникновения орфографической ошибки; при работе над ошибками осознавать причины появления ошибки и определять способы действий, помогающие предотвратить ее в последующих письменных работах	4	57,14	57,55
1К2. Умение писать текст под диктовку, соблюдая в практике письма изученные орфографические и пунктуационные нормы. Писать под диктовку тексты в соответствии с изученными правилами правописания; проверять предложенный текст, находить и исправлять орфографические и пунктуационные ошибки. Осознавать место возможного возникновения орфографической ошибки; при работе над ошибками осознавать причины появления ошибки и определять способы действий, помогающие предотвратить ее в последующих письменных работах	3	85,28	82,42
2. Умение распознавать однородные члены предложения. Выделять предложения с однородными членами	3	58,08	55,01
3.1. Умение распознавать главные члены предложения. Находить главные и второстепенные (без деления на виды) члены предложения	1	81,49	78,99
3.2. Умение распознавать части речи. Распознавать грамматические признаки слов; с учетом совокупности выявленных признаков (что называет, на какие вопросы отвечает, как изменяется) относить слова к определенной группе основных частей речи	3	74,14	67,73
4. Умение распознавать правильную орфоэпическую норму. Соблюдать нормы русского литературного языка в собственной речи и оценивать соблюдение этих норм в речи собеседников (в объеме представленного в учебнике материала)	2	73,63	71,55
5. Умение классифицировать согласные звуки. Характеризовать звуки русского языка: согласные звонкие/глухие	1	72,71	67,88
6. Умение распознавать основную мысль текста при его письменном предъявлении; адекватно формулировать основную мысль в письменной форме, соблюдая нормы построения предложения и словоупотребления. Определять тему и главную мысль текста	2	53,44	53,47
7. Умение составлять план прочитанного текста (адекватно воспроизводить прочитанный текст с заданной степенью свернутости) в письменной форме, соблюдая нормы построения предложения и словоупотребления. Делить тексты на смысловые части, составлять план текста	3	60,72	59,54
8. Умение строить речевое высказывание заданной структуры (вопросительное предложение) в письменной форме по содержанию прочитанного текста. Задавать вопросы по содержанию текста и отвечать на них, подтверждая ответ примерами из текста	2	68,54	65,53
9. Умение распознавать значение слова; адекватно формулировать значение слова в письменной форме, соблюдая нормы построения предложения и словоупотребления. Определять значение слова по тексту	1	72,08	72,85
10. Умение подбирать к слову близкие по значению слова. Подбирать синонимы для устранения повторов в тексте	1	66,42	66,89
11. Умение классифицировать слова по составу. Находить в словах с однозначно выделяемыми морфемами окончание, корень, приставку, суффикс	2	61,62	59,56
12.1. Умение распознавать имена существительные в предложении, распознавать грамматические признаки имени существительного.	1	68,81	67,09

Распознавать грамматические признаки слов, с учетом совокупности выявленных признаков относить слова к определенной группе основных частей речи / Проводить морфологический разбор имен существительных по предложенному в учебнике алгоритму; оценивать правильность проведения морфологического разбора; находить в тексте предлоги с именами существительными, к которым они относятся			
12.2. Умение распознавать имена существительные в предложении, распознавать грамматические признаки имени существительного. Распознавать грамматические признаки слов, с учетом совокупности выявленных признаков относить слова к определенной группе основных частей речи / Проводить морфологический разбор имен существительных по предложенному в учебнике алгоритму; оценивать правильность проведения морфологического разбора; находить в тексте предлоги с именами существительными, к которым они относятся	2	65,15	59,27
13.1. Умение распознавать имена прилагательные в предложении, распознавать грамматические признаки имени прилагательного. Распознавать грамматические признаки слов, с учетом совокупности выявленных признаков относить слова к определенной группе основных частей речи / Проводить морфологический разбор имен прилагательных по предложенному в учебнике алгоритму, оценивать правильность проведения морфологического разбора	1	64,8	63,88
13.2. Умение распознавать имена прилагательные в предложении, распознавать грамматические признаки имени прилагательного. Распознавать грамматические признаки слов, с учетом совокупности выявленных признаков относить слова к определенной группе основных частей речи / Проводить морфологический разбор имен прилагательных по предложенному в учебнике алгоритму, оценивать правильность проведения морфологического разбора	2	55,63	50,25
14. Умение распознавать глаголы в предложении. Распознавать грамматические признаки слов, с учетом совокупности выявленных признаков относить слова к определенной группе основных частей речи	1	79,15	76,37
15.1. Умение на основе данной информации и собственного жизненного опыта обучающихся определять конкретную жизненную ситуацию для адекватной интерпретации данной информации, соблюдая при письме изученные орфографические и пунктуационные нормы. Интерпретация содержащейся в тексте информации	2	40,02	39,67
15.2. Умение на основе данной информации и собственного жизненного опыта обучающихся определять конкретную жизненную ситуацию для адекватной интерпретации данной информации, соблюдая при письме изученные орфографические и пунктуационные нормы. Интерпретация содержащейся в тексте информации	1	35,5	36,69

Таблица 10.

Анализ результатов выполнения ВПР по русскому языку в 5 классах позволил сделать выводы об уровне сформированности у учащихся универсальных учебных действий и степени овладения межпредметными понятиями:

1. Сравнение результатов всей выборки и Ленинградской области показал, что у выпускников начальной школы, проверяемые ВПР, умения сформированы на достаточно высоком уровне. Показатели по Ленобласти значительно превышают результативность по всей выборке. Однако показатели сформированности орфографических умений учащихся незначительно ниже показателей по РФ на 0,4%.

2. На достаточно высоком уровне были сформированы следующие умения:

- Умение писать текст под диктовку, соблюдая в практике письма, изученные пунктуационные нормы, проверять предложенный текст, находить и исправлять пунктуационные ошибки (успешность выполнения задания № 1К2 - 85,3%);

- Умение распознавать главные члены предложения и части речи, находить главные и второстепенные члены предложения (успешность выполнения задания № 3 - 81,49%);
- Умение распознавать правильную орфоэпическую норму, соблюдать нормы русского литературного языка в собственной речи и оценивать соблюдение этих норм в речи собеседников (успешность выполнения задания № 4 - 73,63%);
- Умение классифицировать согласные звуки, характеризовать звуки русского языка (успешность выполнения задания № 5 – 72,71%);
- Умение адекватно формулировать значение слова в письменной форме, соблюдая нормы построения предложения и словоупотребления (успешность выполнения задания № 9 – 72,08%);
- Умение распознавать глаголы в предложении и распознавать грамматические признаки частей речи (успешность выполнения задания № 14 - 79,15%).

3. На низком уровне были сформированы следующие умения:

- Умение писать текст под диктовку, соблюдая в практике письма, изученные орфографические нормы, писать под диктовку тексты в соответствии с изученными правилами правописания; проверять предложенный текст, находить и исправлять орфографические ошибки (успешность выполнения задания № 1К1 - 57,14%);
- Умение распознавать и выделять предложения с однородными членами (успешность выполнения заданий № 2 - 58,08%);
- Умение определять тему и главную мысль текста и адекватно формулировать основную мысль в письменной форме, соблюдая нормы построения предложения и словоупотребления (успешность выполнения задания № 6 - 53,44%);
- Умение на основе информации и собственного жизненного опыта обучающихся определять конкретную жизненную ситуацию для адекватной ее интерпретации, соблюдая при письме изученные орфографические и пунктуационные нормы (успешность выполнения задания № 15 - 40,02%).

4. Выполнение заданий повышенного уровня № 12 и № 13, проверяющие сформированность умений обучающихся распознавать грамматические признаки частей речи (имя существительное и прилагательное) и проводить их морфологический разбор по предложенному алгоритму, не вызвало у учащихся ЛО особых трудностей (успешность выполнения заданий от 65% до 68,9%). Данный факт говорит о сформированности данных умений у младших школьников.

Однако в задании № 13 вторая часть, связанная с морфологическим разбором имени прилагательного по заданному алгоритму, вызвало у учащихся затруднения (успешность выполнения - 55,63%), что свидетельствует о недостаточном уровне сформированности проверяемого умения.

2. Качественный (методический) анализ результатов выполнения ВПР

2.1. Анализ особенностей содержания открытого варианта ВПР

Задания части 1 проверочной работы направлены прежде всего на выявление уровня владения обучающимися базовыми предметными правописными и учебно-языковыми синтаксическими и морфологическими умениями, а также логическими, общеучебными универсальными действиями.

Задание 1 проверяет традиционное базовое правописное умение обучающихся правильно писать текст под диктовку, соблюдая при письме изученные орфографические и пунктуационные нормы. Успешное выполнение задания предусматривает сформированный навык аудирования (адекватное восприятие звучащей речи, понимание на слух информации, содержащейся в предъявляемом тексте) как одного из видов речевой деятельности.

Задания 2 и 3 предполагают знание основных языковых единиц. Эти задания нацелены на выявление уровня владения обучающимися базовыми учебно-языковыми опознавательными умениями. Задание 2 проверяет умение распознавать и подчеркивать однородные члены в предложении (учебно-языковое синтаксическое опознавательное

умение); задание 3 (п. 1) – умение распознавать и графически обозначать главные члены предложения, задание 3 (п. 2) – умение распознавать изученные части речи в предложении (учебно-языковое морфологическое опознавательное умение).

Задание 4 направлено на проверку умения распознавать правильную орфоэпическую норму, вместе с тем оно способствует проверке коммуникативных универсальных учебных действий; задание 5 проверяет умение классифицировать согласные звуки в результате частичного фонетического анализа (учебно-языковые опознавательные и классификационные умения).

В задании 6 на основании адекватного понимания обучающимися письменно предъявляемой текстовой информации и владения изучающим видом чтения (общеучебные и коммуникативные универсальные учебные действия) проверяются предметные коммуникативные умения распознавать и адекватно формулировать основную мысль текста в письменной форме, соблюдая нормы построения предложения и словоупотребления.

Задание 7 проверяет предметное коммуникативное умение составлять план прочитанного текста в письменной форме, соблюдая нормы построения предложения и словоупотребления; вместе с тем задание направлено и на выявление уровня владения общеучебными универсальными учебными действиями: адекватно воспроизводить прочитанный текст с заданной степенью свернутости и соблюдать в плане последовательность содержания текста.

Задание 8 предполагает адекватное понимание и анализ обучающимися письменно предъявляемой текстовой информации (общеучебные и логические универсальные учебные действия), на основе которых выявляется способность строить речевое высказывание заданной структуры (вопросительное предложение) в письменной форме (правописные умения); одновременно с этим умение задавать вопрос показывает и уровень владения обучающимися коммуникативными универсальными учебными действиями, а умение преобразовывать воспринятую информацию в речевое высказывание – уровень владения общеучебными универсальными действиями.

Задание 9 выявляет и уровень учебно-языкового опознавательного умения обучающихся распознавать значение конкретного слова, используя указанный в задании контекст, и уровень предметного коммуникативного умения адекватно формулировать значение слова в письменной форме, соблюдая нормы построения предложения и словоупотребления.

В задании 10 одновременно проверяется: учебно-языковое умение подбирать к слову близкие по значению слова (синонимы); предметное коммуникативное умение, заключающееся в понимании обучающимися уместного употребления близких по значению слов в собственной речи; коммуникативное универсальное учебное действие, связанное с возможной эквивалентной заменой слов в целях эффективного речевого общения.

Задания 11–14 проверяют знание обучающимися основных языковых единиц и направлены на выявление уровня владения логическими универсальными учебными действиями: анализ структуры слова; преобразование структурной схемы слова в слово; анализ грамматических признаков имен существительных, имен прилагательных, глаголов; установление причинно-следственных связей при выявлении этих признаков; построение логической цепи рассуждений. Задание 11 позволяет выявить уровень учебно-языкового умения классифицировать слова по составу; задания 12–14 – уровень учебно-языкового умения классифицировать части речи и распознавать их грамматические признаки.

Задание 15 предполагает адекватное понимание обучающимися письменно предъявляемой информации (общеучебные и коммуникативные универсальные учебные действия); умение на основе данной информации (содержание пословицы) и собственного жизненного опыта обучающихся определять конкретную жизненную ситуацию для адекватной интерпретации пословицы (предметное коммуникативное умение, логические универсальные учебные действия), способность строить речевое высказывание в письменной форме (правописные умения); задание также нацелено на выявление уровня владения

обучающимися национально-культурными нормами речевого поведения (коммуникативные универсальные учебные действия), осознания эстетической функции русского языка (личностные результаты).

Необходимо отметить, что проверяемые в заданиях 4, 6–10 и 15 умения востребованы в жизненных ситуациях межличностного устного и письменного общения.

2.2. Анализ выполнения отдельных заданий (или групп заданий) ВПР Сравнительный анализ выполнения заданий ВПР по русскому языку в 5 классах учащимися Ленинградской области за 2020г и 2022г.

Достижение планируемых результатов Блоки ПООП обучающийся научится / получит возможность научиться или проверяемые требования (умения) в соответствии с ФГОС (ФК ГОС)	Ленинградская обл.	
	2020г.	2022г.
1К1. Писать текст под диктовку, соблюдая в практике письма изученные орфографические и пунктуационные нормы.	55,28	57,14
1К2. Писать под диктовку тексты в соответствии с изученными правилами правописания	82,61	85,28
2. Распознавать однородные члены предложения. Выделять предложения с однородными членами	54,06	58,08
3.1. Распознавать главные члены предложения. Находить главные и второстепенные члены предложения	79,48	81,49
3.2. Распознавать части речи и грамматические признаки слов	72,39	74,14
4. Распознавать правильную орфоэпическую норму.	71,42	73,63
5. Классифицировать согласные звуки. Характеризовать звуки русского языка: согласные звонкие/глухие	70,66	72,71
6. Распознавать основную мысль текста при его письменном предъявлении; формулировать основную мысль	49,41	53,44
7. Составлять план прочитанного текста в письменной форме, соблюдая нормы построения предложения и словоупотребления.	57,66	60,72
8. Строить вопросительное предложение в письменной форме по содержанию прочитанного текста.	64,52	68,54
9. Распознавать значение слова; формулировать значение слова в письменной форме	68,7	72,08
10. Подбирать к слову близкие по значению слова.	64,26	66,42
11. Классифицировать слова по составу. Находить в словах морфемы	59,4	61,62
12.1. Распознавать имена сущ. в предложении, распознавать грамматические признаки имени сущ.	67,68	68,81
12.2. Проводить морфологический разбор имен сущ. по предложенному в учебнике алгоритму	62,2	65,15
13.1. Распознавать имена прил. в предложении, распознавать грамматические признаки имени прил.	62,55	64,8
13.2. Распознавать имена прил. в предложении, распознавать грамматические признаки имени прил.	53,01	55,63
14. Распознавать глаголы в предложении и его грамматические признаки	78,52	79,15
15.1. Интерпретировать данную информацию, соблюдая при письме изученные орфографические и пунктуационные нормы.	36,27	40,02
15.2. Интерпретировать данную информацию, соблюдая при письме изученные орфографические и пунктуационные нормы.	31,83	35,5
Среднее:	63%	64,7%

Таблица 11

Сравнительный анализ выполнения учащимися Ленинградской области заданий ВПР по русскому языку в 5 классах показал, что результативность в 2022г. была повышена по

сравнению с 2020г. на 1,7%, что свидетельствует об улучшении качества образования по русскому языку в начальной школе.

2.3. Выводы

1. Результаты абсолютной успеваемости и качественной успеваемости по Ленинградской области выше, чем по всей выборке на 4.3%

2. Высокий уровень успеваемости по результатам ВПР выявлен в следующих районах: Бокситогорский, Кингисеппский, Киришский, Кировский, Лодейнопольский, Лужский, Сланцевский, Сосновоборский, Тихвинский, Тосненский, Гатчинский, Волосовский, Всеволожский, Ломоносовский (выше 90%).

2. Успеваемость выше 80%, но ниже среднего показателя (94,5%), в районах: Волховском, Подпорожском и Приозерском.

3. Высокий показатель качественной успеваемости наблюдается в Кингисеппском и Киришском районах.

4. Хорошие результаты качественной успеваемости просматриваются в Лодейнопольском, Сланцевском, Тихвинском, Тосненском, Гатчинском, Ломоносовском и Бокситогорском.

5. Низкие результаты качественной успеваемости наблюдаются в Волховском муниципальном районе – 48,01%.

6. Наибольшее количество отметок «5» просматривается в Ломоносовском и Кингисеппском районах (на 4 % больше, чем в среднем по ЛО).

7. Наибольшее количество отметок «2» наблюдается в Волховском (на 5,23%); Подпорожском (на 6,85%) и Приозерском (на 8,64%) районах.

8. Учащиеся Ленинградской области по всем районам подтвердили свои отметки по журналам (75,8%), понизили свои результаты 17,96% учащихся, повысили 6,26% учащихся.

9. По Ленинградской области просматривается большее завышение отметок от «3» к «4».

10. По распределению первичных баллов: самые низкие первичные баллы получили 4,5% учащихся от общего количества участников; самые высокие первичные баллы получили 47% обучающихся; самое большое количество детей (825 человек) получили «25» баллов, что соотносится с отметкой «4».

11. Самыми трудными для выполнения учащимися ЛО оказались следующие задания: 1К1 (57,14%); № 2 (58,08%); № 6 (53,44%); № 13 (64,8%); № 15(40,02%).

12. Наиболее успешно были выполнены задания: № 1К2 (85,28%); № 3 (81,49%); № 4 (73,63%); № 5 (72,71%); № 9 (72,08%); № 14 (79,15%).

13. На высоком уровне сформированы у учащихся ЛО следующие умения:

- писать текст под диктовку, соблюдая в практике письма, изученные пунктуационные нормы, проверять предложенный текст, находить и исправлять пунктуационные ошибки (успешность выполнения задания № 1К2 - 85,3%);

- распознавать главные члены предложения и части речи, находить главные и второстепенные члены предложения (успешность выполнения задания № 3 - 81,49%);

- распознавать правильную орфоэпическую норму, соблюдать нормы русского литературного языка в собственной речи и оценивать соблюдение этих норм в речи собеседников (успешность выполнения задания № 4 - 73,63%);

- классифицировать согласные звуки, характеризовать звуки русского языка (успешность выполнения задания № 5 – 72,71%);

- адекватно формулировать значение слова в письменной форме, соблюдая нормы построения предложения и словоупотребления (успешность выполнения задания № 9 – 72,08%);

- находить глаголы в предложении и распознавать грамматические признаки частей речи (успешность выполнения задания № 14 - 79,15%).

14. На низком уровне сформированы у учащихся ЛО следующие умения:

- писать текст под диктовку, соблюдая в практике письма, изученные орфографические нормы, писать под диктовку тексты в соответствии с изученными правилами правописания; проверять предложенный текст, находить и исправлять орфографические ошибки (успешность выполнения задания № 1К1 - 57,14%);

- распознавать и выделять предложения с однородными членами (успешность выполнения заданий № 2 - 58,08%);

- определять тему и главную мысль текста и адекватно формулировать основную мысль в письменной форме, соблюдая нормы построения предложения и словоупотребления (успешность выполнения задания № 6 - 53,44%);

- на основе информации и собственного жизненного опыта обучающихся определять конкретную жизненную ситуацию для адекватной ее интерпретации, соблюдая при письме изученные орфографические и пунктуационные нормы (успешность выполнения задания № 15 - 40,02%).

15. Выполнение заданий повышенного уровня сложности (№ 12, № 13) не вызвало у учащихся особых трудностей (успешность выполнения заданий от 65% до 68,9%). Однако вторая часть задания № 13 (морфологический разбор имени прилагательного по алгоритму) вызвало у обучающихся затруднения (успешность выполнения - 55,63%),).

16. Результативность выполнения заданий ВПР по русскому языку в 5 классах в 2022г., в сравнение с результатами 2020г., повысилась на 1,7%.

3. Адресные методические рекомендации по совершенствованию практики обучения на основе результатов ВПР

3.1. Рекомендации для образовательных организаций и учителей начальной школы по совершенствованию подготовки обучающихся к выполнению ВПР по русскому языку

1. Особую трудность у учащихся вызвало выполнение задания № 1К1 «Соблюдение орфографических норм при написании текста под диктовку». В качестве рекомендации по совершенствованию орфографического навыка можно предложить следующее:

а) Формировать у учащихся умение ставить орфографические задачи, т.е. обнаруживать орфограммы (орфографическую зоркость); устанавливать тип орфограммы, соотносить её с определённым правилом (выбирать способ решения задачи, чаще всего – орфографическое правило); применять правило (верно выполнять предписываемый им способ решения поставленной задачи); проверять написанное, осуществлять орфографический самоконтроль.

б) Использовать систему различных видов диктантов по формированию орфографического навыка.

Система использования различных видов диктантов по формированию орфографического навыка (предложена З.Ф. Ульченко)

<i>Этап работы над орфограммой</i>	<i>Рекомендуемый вид диктанта</i>
Опознавание орфограммы на уровне знакомства с нею	Выборочный диктант
Устное объяснение орфограммы до записи текста	Предупредительный диктант
Объяснение орфограммы в процессе письма	Комментированный диктант
Объяснение орфограммы после записи текста	Объяснительный диктант
Включение орфограммы в новые связи	Выборочно-объяснительный диктант
Возвращение на более высоком уровне к этапу осознания орфограммы	Диктант «Проверяю себя»
Объединение усвоенных частных действий в одну сложную деятельность в условиях полной	Контрольный диктант

самостоятельности учащихся	
----------------------------	--

в) Применять различные упражнения по выработке орфографической зоркости у учащихся, выстроенные по степени сложности и самостоятельности. Предложенные ниже упражнения выстроены по принципу «от простого к сложному».

Письмо с проговариванием. Сначала образец проговаривания дает педагог – 1-2 слова по слогам, потом учащиеся диктуют самостоятельно хором по заданному образцу, после чего обучающиеся проговаривают слова индивидуально.

Списывание (основа проговаривания по слогам). Этот вид списывания предполагает большую самостоятельность учащихся. Слово они слышат не от учителя, а находят его в книге и читают сами. В процессе списывания у учащихся развивается зрительная и слуховая память, внимание, сравнение, воспитывается самостоятельность, самоконтроль, положительные эмоции.

АЛГОРИТМ СПИСЫВАНИЯ:

1. Прочитай слово или предложение.
2. Повтори его, не заглядывая в текст.
3. Подчеркни в слове или предложении все орфограммы
4. Прочитай предложение орфографически.
5. Повтори предложение орфографически проговаривая все звуки.
6. Закрой текст и начинай писать, диктуя по слогам (орфографически) и подчеркни орфограммы.
7. Сверь написанное с текстом, особое внимание обрати на орфограммы.

Комментированное письмо. Учащиеся не только проговаривают слова и предложения, но и обосновывают правописание правилами, подбором проверочных слов. Здесь очень важно, чтобы все работали с комментатором, не отставая и не забегая вперед. Сначала учитель просит комментировать сильных учащихся, затем постепенно включаются и все остальные.

Письмо под диктовку с предварительной подготовкой. Сначала с учащимися разбирается правописание тех слов, которые требуют проверки, затем учащиеся пишут данное предложение или текст под диктовку.

Письмо под диктовку. Этот вид работы начинаю следующим образом: сначала педагог диктует слова так, как они пишутся. Для внимания и фонематического слуха проводится игра «Эхо»: читается слово, а ученики повторяют его по слогам или шёпотом, но так, чтобы педагог слышал. Если кто-то скопировал неправильно, то предлагается ещё раз повторить это слово всем, затем одному ученику (тому, кто ошибся). Учащиеся исправляют ошибку и потом записывают слово по слогам. Таким образом, внимание к слову повышается, развивается слуховая память, фонематический слух, интуитивное письмо.

Письмо по памяти. Этот вид письма развивает память, мышление, речь, внимание. Воспитывается трудолюбие, аккуратность.

2. В качестве совершенствования навыка нахождения в тексте предложения с *однородными сказуемыми или подлежащими*, можно порекомендовать в ходе изучения данной темы и её повторения акцентировать внимание на существенные признаки понятий «Однородные подлежащие», «Однородные сказуемые» и включать следующие задания: проводить синтаксический разбор предложений с однородными членами; выделять в тексте или строить предложения с однородными членами по предложенным схемам (моделям).

Также при изучении раздела «Синтаксис» акцентировать внимание на формирование следующих умений:

- установление связи слов (при помощи смысловых вопросов) между словами в словосочетании и предложении;
- распространение предложений;
- восстановление деформированного текста, деление сплошного текста на предложения;
- составление предложений по схемам или вопросам;

- синтаксический разбор предложений (полный или частичный);
- нахождение и самостоятельное составление предложений с однородными членами без союзов и с союзами **и, а, но**;
- использование интонации перечисления в предложениях с однородными членами.

3. Задание № 13(2) «Указание морфологических признаков одной из форм обозначенных частей речи» вызвало у учащихся особую трудность. Поэтому в качестве рекомендаций по совершенствованию морфологического разбора в начальной школе можно использовать следующие упражнения:

- морфологический анализ;
- полный или частичный морфологический разбор слова;
- формообразование слов, постановка слова в указанной форме;
- конструирование словосочетаний и предложений с определенной частью речи;
- нахождение части речи в предложении, в тексте;
- словообразование частей речи;
- опознание части речи, того или иного разряда этой части речи;
- подбор слов той или иной части речи, того или иного разряда части речи;
- группировка слов по частям речи, их разрядам;
- составление парадигмы слова;
- разграничение омонимичных слов, относящихся к разным частям речи;
- составление таблиц и заполнение готовых таблиц данными примерами;
- наблюдения за текстообразующей функцией частей речи;
- наблюдения за функционированием частей речи в текстах разных стилей;
- наблюдения за синтаксическими взаимосвязями между частями речи в структуре предложения.

4. Задание № 15 «Подумай и напиши, в какой жизненной ситуации уместно будет употребить предложенное выражение» показало затруднения учащихся в создании собственного текста. В качестве рекомендации по развитию речи младших школьников можно применять различные творческие упражнения:

- развернутые ответы на вопросы (в том числе в беседе);
- различные текстовые упражнения, связанные с анализом прочитанного, с изучением грамматического материала, с активизацией грамматических форм или лексики, если высказывания (или написанные тексты) в основном отвечают изложенным выше требованиям;
- записи по наблюдению, ведение дневников погоды, другие дневники;
- устный пересказ прочитанного (в его различных вариантах);
- устный рассказ учащихся по заданной теме, по картинке, по наблюдениям, по данному началу и концу и т.п.;
- рассматривание художественных текстов, заученных на память;
- импровизация сказок;
- письменные изложения образцовых текстов;
- перестройка данных учителем текстов (выборочные пересказы и изложения, творческие формы пересказа и изложения, инсценирование рассказов и пр. (как устно, так и письменно);
- диалоги - пересказы с сохранением диалогической формы, а также самостоятельные диалоги между учащимися (устно);
- различные виды драматизации, устного (словесного) рисования, воображаемой экранизации прочитанных произведений или собственных рассказов;
- письменные сочинения разнообразных типов;
- статьи в газетах, отзывы о прочитанных книгах, о спектаклях, кинофильмах, то есть в сущность сочинения особых жанров;
- письма;
- деловые бумаги: заявления, объявления, адреса, телеграммы и др.

5. Таким образом, для достижения качественных результатов по русскому языку необходим тщательный анализ результатов ВПР, планирование деятельности по систематическому обобщающему повторению учебного материала, реализации дифференцированного подхода к обучению младших школьников.

При работе с обучающимися, имеющими *высокий уровень языковой грамотности*, целесообразно больше внимания уделять работе с текстами разных типов, анализу информации и ее интерпретации, выполнению нестандартных заданий, освоению обучающимися способов решения проблем творческого и поискового характера.

При работе с обучающимися, имеющими *средний и выше среднего уровень языковой грамотности*, рекомендуется обратить внимание на формирование умений анализировать текстовую информацию, овладение учебными действиями с языковыми единицами и умение использовать знания для решения познавательных, практических и коммуникативных задач.

При работе с обучающимися, имеющими *низкий уровень языковой грамотности*, рекомендуется в первую очередь обратить внимание на формирование базовых орфографических и пунктуационных умений и действий, связанных с самоконтролем деятельности.

3.2. Рекомендации для совершенствования подготовки обучающихся по русскому языку на муниципальном уровне

1. Провести ряд семинаров, касающихся подготовки педагогов к обучению русскому языку детей-мигрантов и слабоуспевающих учащихся.
2. Провести курсы повышения квалификации учителей начальной школы по подготовке к написанию ВПР.
3. Провести анализ ошибок учащихся в конкретных муниципальных районах и разработать методические рекомендации по устранению выявленных ошибок.