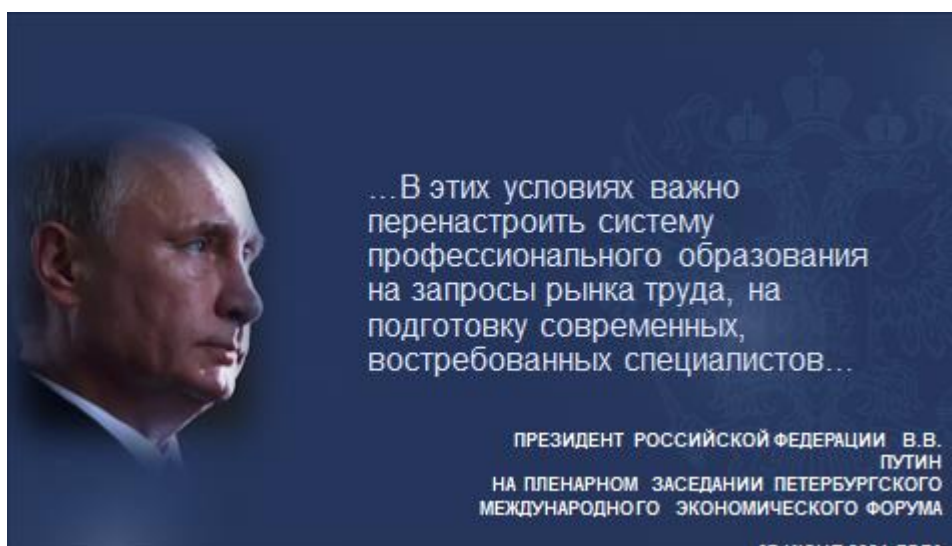




### **О стратегии регионального развития системы среднего профессионального образования (далее – СПО) до 2030 года**

Всплеск внимания к системе СПО в последнее время – общая тенденция для всех регионов страны, в условиях дефицита рабочих кадров, оттока иностранной рабочей силы, и не всегда прогнозируемой экономической ситуации, а также демографического фактора. В нашем регионе это еще и близость агломерации.



Все это актуализирует повестку перезагрузки работы как системы СПО, так и моделей межведомственного взаимодействия, включенности бизнеса в эти процессы. Коллаборация всех субъектов рынка труда, формализация видения «экономики сегодня» и «экономики будущего» - это то, что необходимо сегодня для перезагрузки системы подготовки кадров. Именно поэтому мы говорим о стратегии регионального развития системы СПО до 2030 года.

Система образования ЛО за последние годы преобразовалась очень значительно. И это благодаря беспрецедентному вниманию Правительства ЛО и лично Губернатора области. Об этом нужно говорить, этим нужно гордиться.



В 2021-2024 гг. консолидированный бюджет Ленинградской области по отрасли «Образование» увеличился на 44 %, и в 2025 году составляет более 97 млрд. рублей.



Контингент системы образования – за последние 5 лет вырос на 45 тыс. и составил более 330 тыс. – это дошкольники, школьники, студенты СПО и ВО, в т.ч. 10% в этих цифрах – это студенты СПО и ВО.



Построено более 150 объектов образования – детских садов и школ.



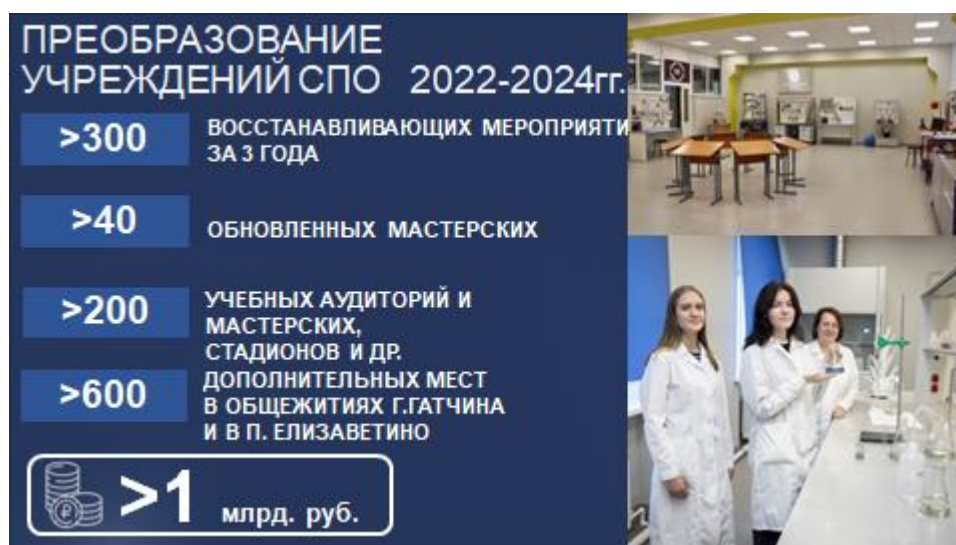
С 2015 года проведена полная реновация более 90 учреждений.



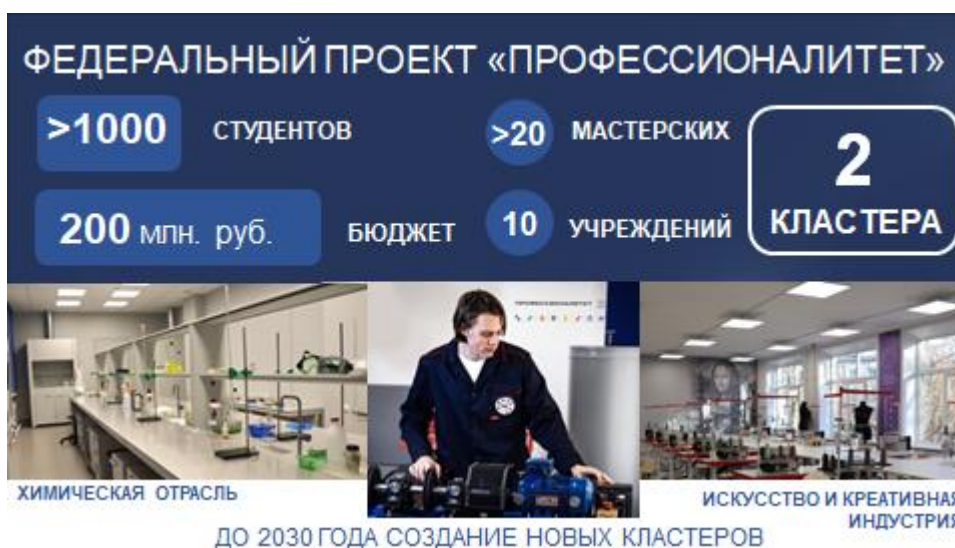
Федеральная программа Модернизация школьных систем – 2022-2026 – 30 школ в проекте.



За 6 лет реализации национального проекта «Образование» в Ленинградской области создано 567 инфраструктурно-образовательных объектов (Точки Роста, кванториумы, IT-кубы, новые спортзалы, кабинеты ЦОС, мастерские в СПО и др.)



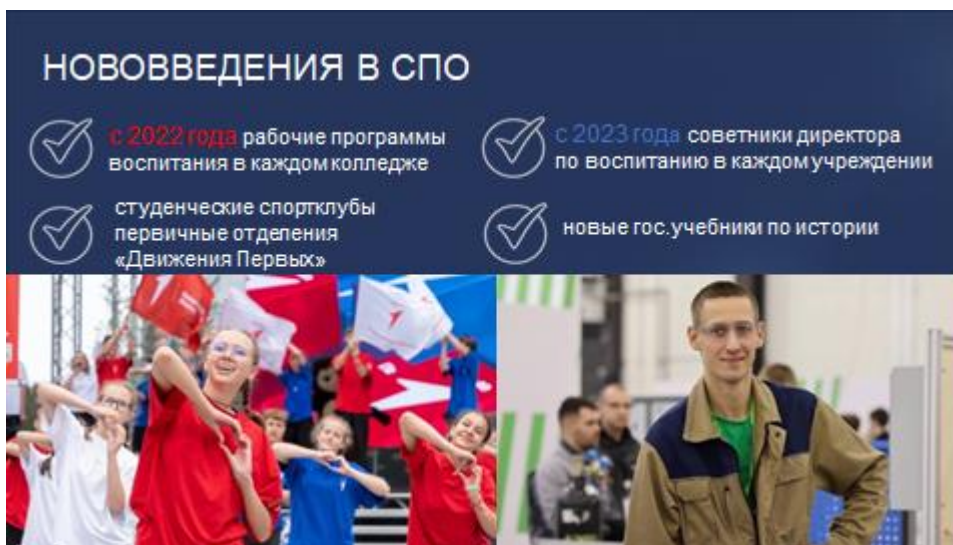
По учреждениям СПО – за три последних года более 300 восстанавливающих мероприятий, более 1 млрд.руб. на обновление инфраструктуры, два новых общежития, более 40 обновленных мастерских, более 200 учебных аудиторий и мастерских, стадионов и др.



Два учебно-образовательных кластера в рамках ФП Професионалитет – это еще 200 млн. вложений, более 20 новых мастерских и современного оборудования.

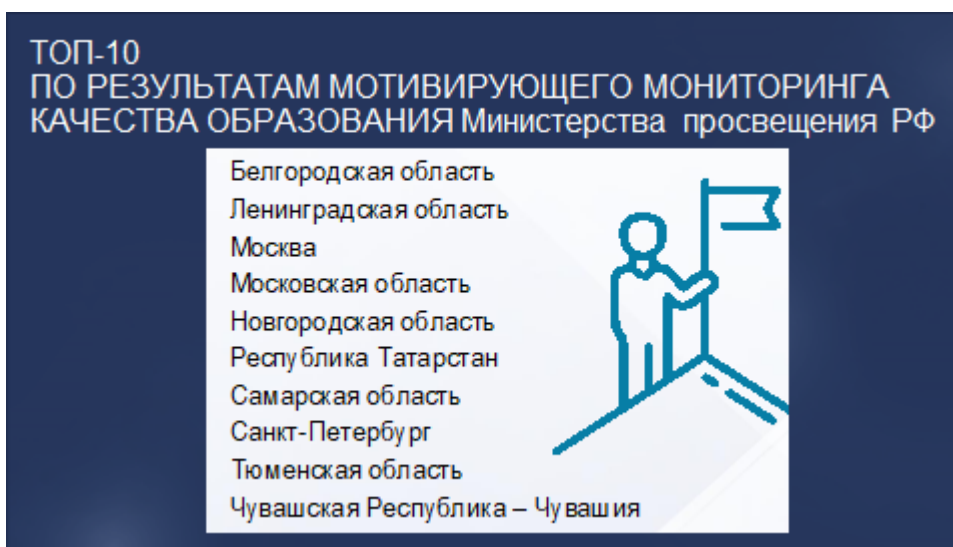


По аналогии в прошлом году запустили свой региональный Професионалитет.Регион. – два победителя конкурса, более 40 млн.руб., 8 обновленных мастерских, 48 ед.техники. В этом году продолжим – ожидаем 5 победителей отбора, 100 млн. субсидии на всех. Самое главное в этих программах – не только инфраструктура, но и новое содержание программ, акцент на практику, участие работодателя и последующее трудоустройство. Практика успешная, поступательно распространяем на все учреждения.



Характеризуя изменения последних лет в СПО, нужно отметить:

- с 2022 года рабочие программы воспитания в каждом колледже, с 2024 советники директора по воспитанию в каждом учреждении, Студенческие спортивные клубы, первичные отделения Движения первых, новые гос.учебники по истории и т.д. Восполняем недостаточность воспитательной деятельности в СПО, работу важно продолжать.



В целом Ленинградская область входит в ТОП-10 по результатам мотивирующего мониторинга качества образования в 2022 и 2023 гг. среди регионов Российской Федерации – более 60 показателей, в т.ч. и показатели СПО.



Сеть учреждений СПО – 25 юрид.лиц, 134 здания (20 нуждаются в кап.ремонте).



За последние три года увеличили цифры ежегодного приема на 1000 мест. Вместе с тем в настоящее время в среднем только 32% девятиклассников поступают в учреждения СПО, контрольные цифры приема в 2024 году составили 6340 мест при количестве поданных заявлений >12000 (в среднем 2 человека на место), что свидетельствует о задаче увеличения мест приема.

В пятилетней перспективе потребность достигнет более 13000 мест для ежегодного приема в СПО. И это не учитывая потребность 11-классников, которая дополнительно составит более 2000 мест.



По данным Министерства просвещения уровень соответствия региональной системы СПО потребностям экономики субъекта рассчитывается на основе 20 отдельных показателей, которые учитывают, насколько подготовка кадров по программам СПО учитывает реальные потребности регионального рынка труда и влияет на его развитие.

При расчете показателя учитываются:

- трудоустройство выпускников ОО;
- соответствие образовательных программ и МТБ требованиям работодателей;
- соответствие количества выпускников запросам работодателей.

Значение ЛО – 58%, среднее по РФ 57, минимальное 17. И это также задача для роста.



**Трудоустройство выпускников учреждений СПО** – еще одна приоритетная задача, и важно их трудоустройство в Ленинградской области. В каждом колледже и техникуме созданы центры компетенций, которые сопровождают трудоустройство каждого. В среднем из общей структуры выпуска – 60% трудоустраиваются, около 30% уходят в армию, остальные 10 % продолжают обучение или находятся в отпуске по



уходу за ребенком. Все это составляет показатель занятости – он у нас достаточно высокий. Вместе с тем, из числа трудоустроенных порядка 60% работают в ЛО. И здесь важно межведомственное взаимодействие, маршрутизация и сопровождение, особенно тех, кто возвращается из армии и после отпуска. Важна и заинтересованность бизнеса, создание конкурентно-устойчивой заработной платы и достойных условий, привлекающих выпускников. Важно заинтересовывать работодателей и в заключении целевых договоров на старте обучения – это гарантированное трудоустройство после учебы. И это наши общие задачи.

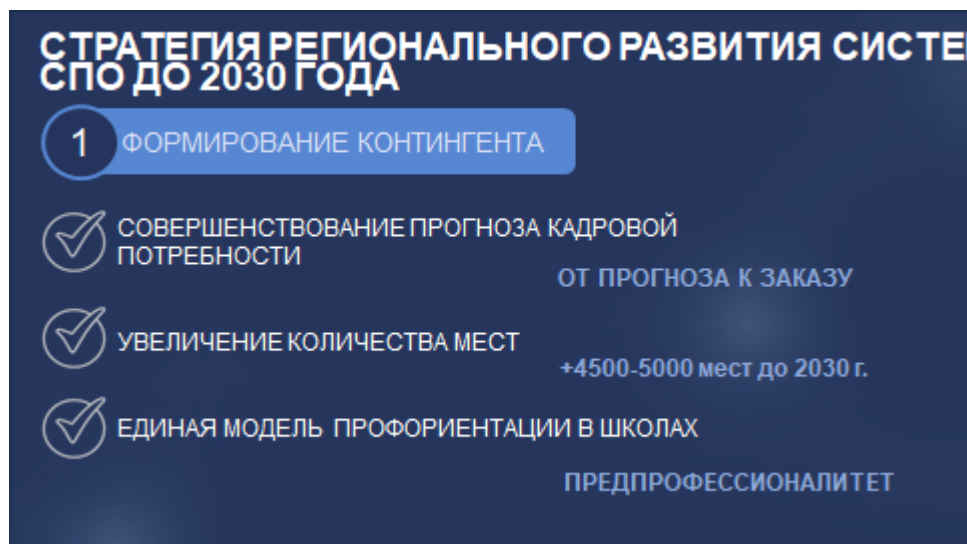


Вместе с тем нужно отметить, что количество выпускников в структуре общей потребности рынка труда на сегодня составляет менее 10%. По данным Комитета по труду ЛО на март 2025 года потребность работодателей в кадрах 68 тыс. вакансий, в т.ч. 49 тыс. – это рабочие специальности. А выпуск 2025 г. составит всего 5710 чел. Несмотря на то, что 34 тыс. это потребность в иностранной рабочей силе, спрос значительно превышает количество наших выпускников.

Еще год, полтора назад мы уговаривали работодателей брать на работу наших выпускников, без опыта специалисты были не совсем востребованы, а сейчас в условиях оттока иностранной рабочей силы и дефицита рабочих кадров студенты 3 и 4 курсов уже все разобраны работодателями. Сегодня молодые специалисты и рабочие – дефицитный ресурс. Поэтому на повестке общие задачи, как увеличение количества мест в СПО, так и другие форматы привлечения рабочих.



Еще одна задача, которую важно решать – это профориентация со школьной скамьи, осознанность выбора профессии, чтобы обучение в техникуме и колледже завершилось для выпускника работой по специальности. И здесь, и это научно доказано, именно в школьном возрасте формируется и профессиональное самоопределение, и профессиональное намерение, поэтому комплексная и углубленная профориентация – задача в структуре общей модели, в т.ч. с участием колледжей и работодателей.

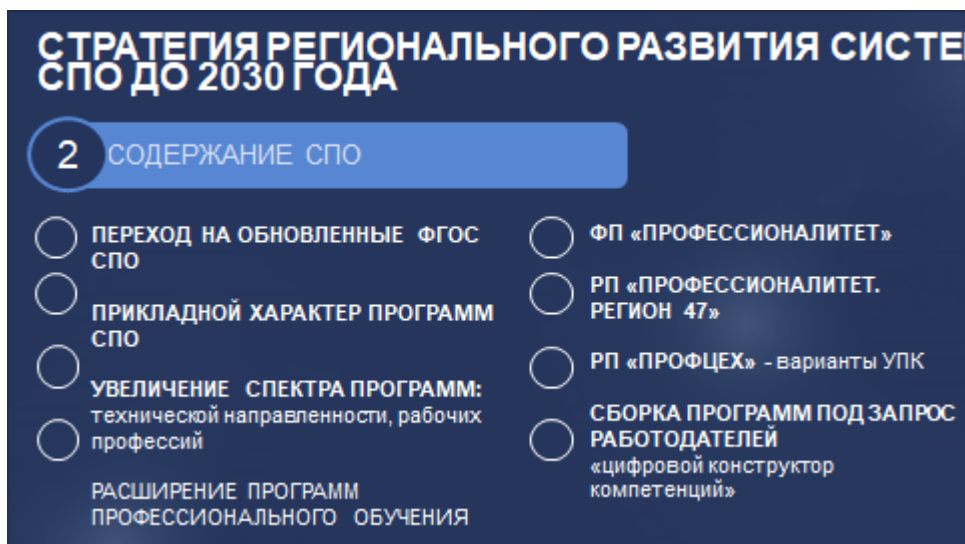


Все дефициты и задачи нами проанализированы, в союзниках у нас и Комитет экономического развития, и Комитет по труду, и работодатели. Мы приступили по поручению Губернатора к разработке Стратегии регионального развития системы СПО до 2030 года, остановлюсь на основных направлениях данной стратегии. Ключевые задачи в стратегии предлагаем сосредоточить по пяти направлениям.

### 1. Формирование контингента

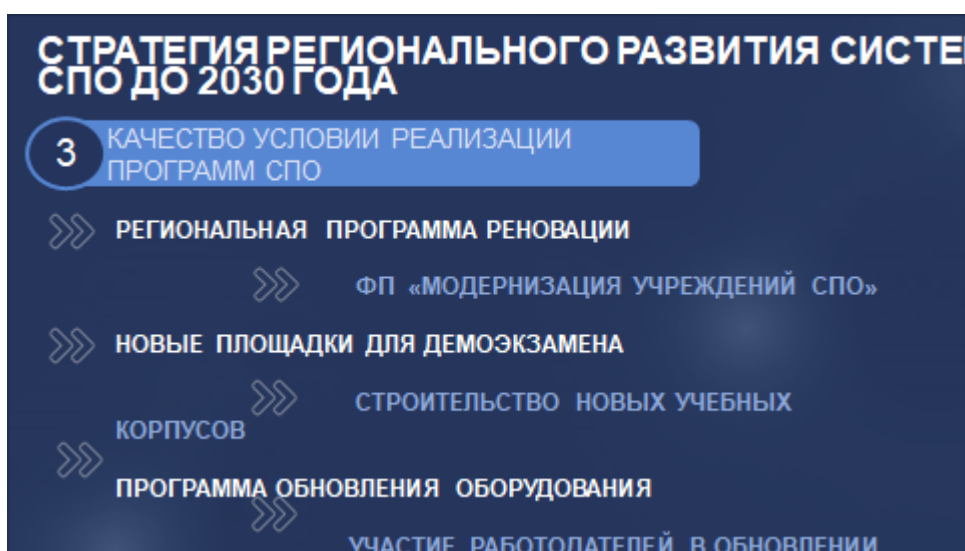
- совершенствование прогноза кадровой потребности - ОТ ПРОГНОЗА К ЗАКАЗУ
- увеличение количества мест - +4500-5000 до 2030 года

- единая модель профориентации в школах – ПРЕДПРОФЕССИОНАЛИТЕТ



## 2. Содержание СПО

- Переход на обновленные ФГОС СПО;
- Прикладной характер программ СПО;
- Увеличение спектра программ: технической направленности, рабочих профессий, коротких программ профессионального обучения (планируем увеличить их количество);
- ФП «Профессионалитет»;
- РП «Профессионалитет.Регион»;
- РП «ПРОФцех» - варианты УПК;
- сборки программ под запрос работодателей – «Цифровой конструктор компетенций» и др.



## 3. Качество условий реализации программ СПО

- региональная программа реновации;
- Федеральный проект по модернизации учреждений СПО;
- новые площадки для демоэкзамена;

- строительство новых учебных корпусов;
- программа обновления оборудования;
- участие работодателей в обновлении МТБ и др.

**СТРАТЕГИЯ РЕГИОНАЛЬНОГО РАЗВИТИЯ СИСТЕМ СПО ДО 2030 ГОДА**

**4 ТРУДОУСТРОЙСТВО ВЫПУСКНИКОВ**

- МОДЕЛЬ РЕГИОНОНАПРАВЛЕННОСТИ ТРУДОУСТРОЙСТВА межведомственные форматы
- ПРОГРАММЫ ТЕКУЩЕЙ МАРШРУТИЗАЦИИ ВЫПУСКНИКОВ центры компетенций
- СОГЛАШЕНИЯ С ОТРАСЛЕВЫМИ ПРЕДПРИЯТИЯМИ
- РЕЗУЛЬТАТИВНОСТЬ: ТРУДОУСТРОЙСТВО В РЕГИОНЕ >60%  
ЗАНЯТОСТЬ >90%

**ЕЖЕГОДНО**

#### 4. Трудоустройство выпускников

- модель региональной направленности трудоустройства - межведомственные форматы;
- программы текущей маршрутизации выпускников – центры компетенций;
- соглашения с отраслевыми предприятиями;
- результативность: трудоустройство в регионе >60%, занятость >90% ежегодно.

**СТРАТЕГИЯ РЕГИОНАЛЬНОГО РАЗВИТИЯ СИСТЕМ СПО ДО 2030 ГОДА**

**5 ПЕДАГОГИЧЕСКИЕ КАДРЫ ДЛЯ УЧРЕЖДЕНИЙ СПО**

- ПРИВЛЕЧЕНИЕ ПРЕПОДАВАТЕЛЕЙ И МАСТЕРОВ СПО ОТ ПРЕДПРИЯТИЙ-ПАРТНЕРОВ
- МЕХАНИЗМЫ РЕКРУТИНГА ПЕД. КАДРОВ ДЛЯ СПО
- «САМОПОДГОТОВКА» ПРЕПОДАВАТЕЛЕЙ И МАСТЕРОВ ДЛЯ СПО В РЕГИОНЕ
- РЕЗУЛЬТАТИВНОСТЬ: ОБЕСПЕЧЕННОСТЬ >95%

#### 5. Педагогические кадры для учреждений СПО

- привлечение преподавателей и мастеров СПО от предприятий-партнеров;
- механизмы рекрутинга педагогических кадров для СПО;
- «самоподготовка» преподавателей и мастеров для СПО в регионе;
- результативность: обеспеченность >95%.

## РАЗРАБОТЧИКИ



ЛЕНИНГРАДСКИЙ ГОСУДАРСТВЕННЫЙ  
УНИВЕРСИТЕТ имени А.С. ПУШКИНА



ГАТЧИНСКИЙ ГОСУДАРСТВЕННЫЙ УНИВЕРСИТЕТ



КОМИТЕТ ОБЩЕГО И ПРОФЕССИОНАЛЬНОГО  
ОБРАЗОВАНИЯ ЛЕНИНГРАДСКОЙ ОБЛАСТИ



ВЫБОРГСКИЙ ПОЛИТЕХНИЧЕСКИЙ КОЛЛЕДЖ  
«АЛЕКСАНДРОВСКИЙ» и др.



отраслевые работодатели

**Рабочая группа разработчиков Стратегии:** комитет общего и профессионального образования Ленинградской области, ЛГУ им.А.С.Пушкина, ГГУ, Выборгский колледж «Александровский» и др., представители работодателей.

Поручение Губернатора ЛО – до июня должна быть разработана Стратегия с учетом предложений экспертов, работодателей и общественности.



## СТРАТЕГИЯ РЕГИОНАЛЬНОГО РАЗВИТИЯ СИСТЕМЫ СРЕДНЕГО ПРОФЕССИОНАЛЬНОГО ОБРАЗОВАНИЯ ЛЕНИНГРАДСКОЙ ОБЛАСТИ

БЛАГОДАРИМ ЗА ВНИМАНИЕ!  
ПРИНИМАЕМ ПРЕДЛОЖЕНИЯ

КОМИТЕТ ОБЩЕГО И ПРОФЕССИОНАЛЬНОГО ОБРАЗОВАНИЯ  
ЛЕНИНГРАДСКОЙ ОБЛАСТИ