

**ГАОУ ДПО «Ленинградский областной институт развития образования»  
Центр мониторинга и оценки качества развития образования**

**Анализ результатов  
итоговой диагностической работы для обучающихся 4-х классов  
Ленинградской области  
(май 2022) и методические рекомендации по совершенствованию  
подготовки обучающихся**

***1. Введение. Сроки проведения мониторинга.***

***Кластеризация и использование контекстных данных***

**Сроки проведения.** Итоговую диагностическую работу выполняли **2726** четвероклассников из **82** образовательных организаций 18 муниципальных образований региона в период с 12 по 13 мая 2022 года. Мониторинг проводился в соответствии с распоряжением комитета общего и профессионального образования Ленинградской области №825-р от 26 апреля 2022 года «О проведении регионального мониторинга «Достижение обучающимися предметных результатов основной образовательной программы начального общего образования» (4 классы). Данная выборка является **репрезентативной**, поскольку в выполнении диагностической работы приняли участие 13,63% обучающихся (при доверительном интервале 5%) от общего числа четвероклассников региона в 2021-2022 учебном году.

При анализе результатов мониторинга учитывались **контекстные данные**: проведена **кластеризация школ** по признаку городская / сельская; учитывались школы, *находящиеся в зоне риска снижения образовательных результатов*, принимавшие участие в исследовании (см. *страницы 10-13 анализа результатов*).

В таблице 1 представлен количественный и процентный состав участников из всех муниципальных районов Ленинградской области, а также типы образовательных организаций по местоположению (городская / сельская).

*Таблица 1*

№	МР	Количество ОО	Количество ОО город/село	Количество учащихся	% учащихся
1	Бокситогорский	6	2/4	127	4,7%
2	Волосовский	5	3/3	157	5,8%
3	Волховский	3	3/0	127	4,7%
4	Всеволожский	7	4/3	310	11,4%
5	Выборгский	3	½	152	5,6%
6	Гатчинский	7	¾	175	6,4%
7	Кингисеппский	5	4/1	160	5,9%
8	Киришский	4	2/2	160	5,9%
9	Кировский	5	¼	173	6,3%
10	Лодейнопольский	2	1/1	100	3,7%
11	Ломоносовский	3	0/3	112	4,1%
12	Лужский	4	2/2	181	6,6%
13	Подпорожский	3	3/0	110	4,0%
14	Приозерский	5	1/4	110	4,0%
15	Сланцевский	7	¾	94	3,4%
16	Сосновый Бор	4	4/0	135	5,0%
17	Тихвинский	5	3/1	175	6,4%
18	Тосненский	4	1/3	168	6,2%
	<b>Общий итог</b>	<b>82</b>	<b>41/ 41</b>	<b>2726</b>	<b>100,0%</b>

Анализ контекстной информации показывает, что в мониторинге приняло участие равное количество сельских и городских образовательных организаций: 41 городская и 41 сельская образовательная организация в соотношении 50% на 50%.

Для определения уровня сформированности метапредметных результатов в диагностике использовался **показатель** в соответствии с Приложением 3 к Концепции региональной системы оценки и управления качеством образования Ленинградской области до 2024 года, утвержденной распоряжением комитета общего и профессионального образования Ленинградской области от «30» ноября 2021 № 3110-р:

- доля обучающихся 4 классов, достигших базового уровня предметной подготовки, от общего числа обучающихся, осваивающих ООП НОО.

## ***2. Характеристика диагностической работы***

**Основным назначением** итоговой работы для 4 класса является выявление уровня сформированности части предметных результатов обучающихся по русскому языку, математике и курсу «Окружающий мир» на базовом и повышенном уровнях.

**Основная задача** итоговой диагностической работы – помочь учителям и обучающимся оценить *уровень освоения основной образовательной программы начального общего образования в соответствии с требованиями ФГОС в части достижения предметных образовательных результатов*, чтобы на основе этой оценки организовать при необходимости дополнительную коррекционную работу.

Итоговая диагностическая работа включает 15 заданий по трем предметам: русский язык (1 - 5), математика (6 - 10), окружающий мир (11 - 15). Задания представлены в двух уровнях сложности: базового и повышенного. Повышенного уровня сложности 5 задание по русскому языку; 8 и 10 – по математике; 14 – 15 – по курсу «Окружающий мир».

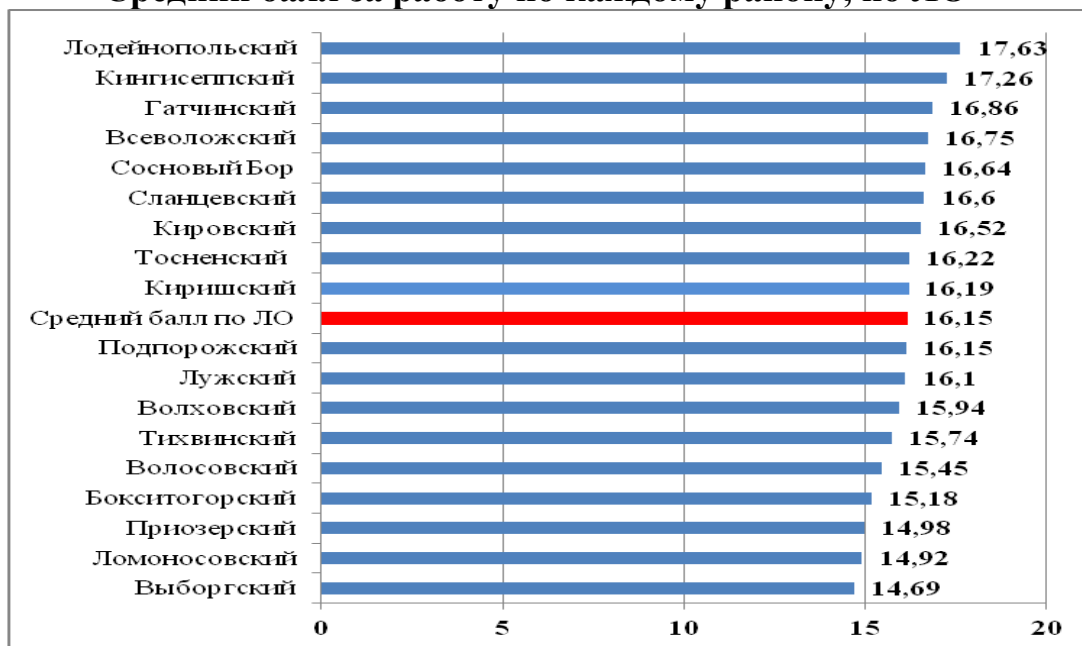
### **3. Основные результаты выполнения итоговой диагностической работы.**

#### ***Интерпретация, анализ и обобщение полученных данных***

- 1. Средний балл** за работу составил **16,5** (максимальный балл – 21). На диаграмме 1 представлено, что лучший результат показали учащиеся Лодейнопольского (17,63) и Кингисеппского (17,25) районов. В Гатчинском, Всеволожском, Сланцевском, Кировском, Тосненском, Киришском районах и Сосновоборском городском округе успешность выполнения работы выше, чем в среднем по Ленинградской области. В Подпорожском и Лужском районах результаты сопоставимы со средними значениями по региону. Показатели ниже среднего балла по региону в Волховском, Тихвинском, Волосовском, Бокситогорском, Приозерском, Ломоносовском и Выборгском районах.
- 2. Результативность** выполнения диагностической работы учащимися в **сельских школах ниже на 3,5-4%**, чем результативность выполнения контрольной работы учащимися городских школ региона.

Диаграмма 1

**Средний балл за работу по каждому району, по ЛО**



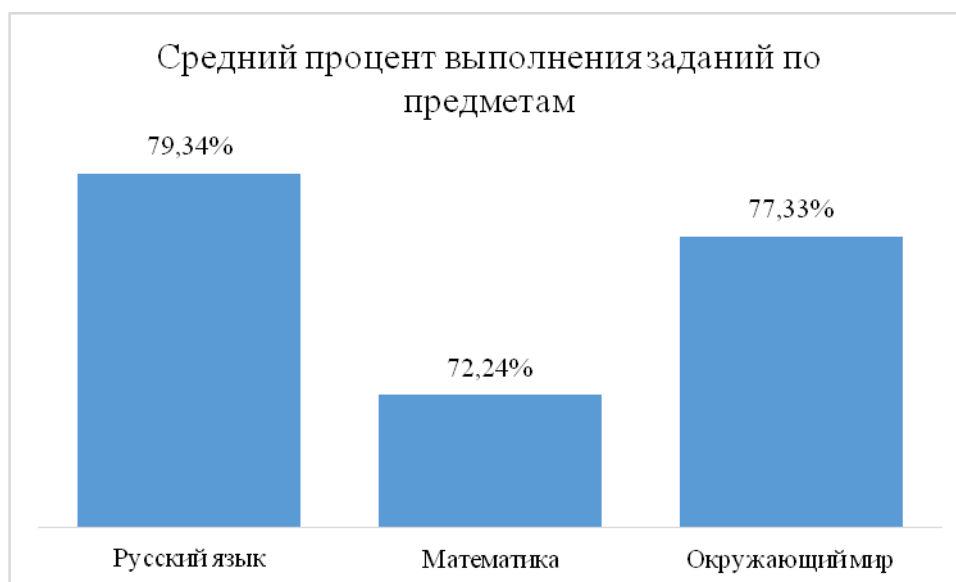
2. На диаграмме 2 представлено, что учащиеся 4-х классов показали высокие результаты выполнения 9 из 15 заданий: 1, 2, 4, 6, 9.1, 9.2, 9.4, 12, 14. Средний балл выполнения этих заданий выше 0,8. Хороший уровень участники мониторинга продемонстрировали в заданиях 3, 5, 7, 11, 13 (средний балл от 0,72 до 0,79). Наибольшие затруднения у учащихся вызвали задания 9.3 и 10 (средний балл 0,56 и 0,48 соответственно).

Диаграмма 2



3. Сравнительный анализ данных, представленных на диаграмме 3, показывает, что по всем предметам успешность выполнения заданий свыше **72%**. Наиболее успешно обучающиеся справились с заданиями по русскому языку (79,34%), на 2% результаты ниже по окружающему миру (77,33%) и на 7% по математике (72,24%).

*Диаграмма 3*



4. Анализ среднего процента выполнения отдельных заданий по предметам (диаграмма 4) показывает:

**Русский язык**

- высокий уровень выполнения базовых заданий:

- № 1 (90,39%) – нахождение главных членов предложения: подлежащего и сказуемого;
- № 4 (88,37) – выделение в словах с однозначно выделяемыми морфемами окончания, корня, приставки, суффикса, разбор слова по составу;
- № 2 (82,02%) – изменение прилагательных по родам, числам и падежам, морфологический разбор имени прилагательного;
- хороший результат выполнения задания № 3 (78,39%), где проверялось умение применять правило правописания: непроизносимые согласные;
- ниже процент выполнения задания №5 повышенного уровня сложности (73,88%) на овладение понятием «родственные (однокоренные) слова».

## **Математика**

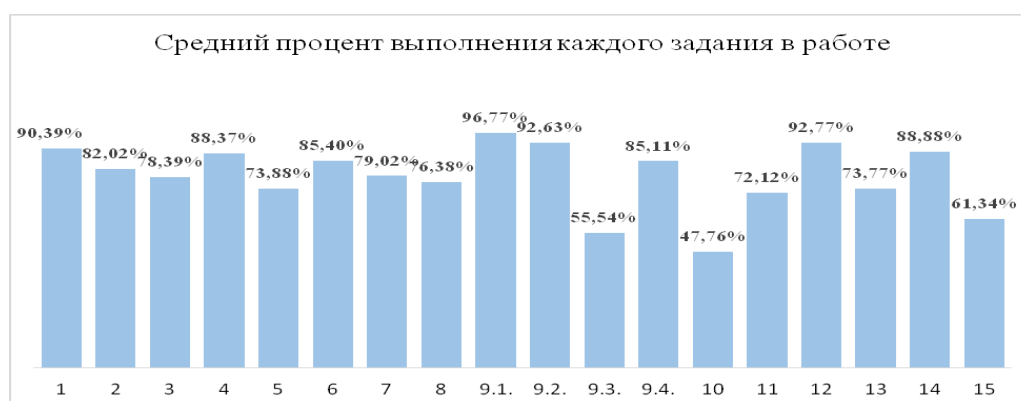
- высокий уровень выполнения базовых заданий:
  - № 9.1 (96,77%) – чтение, заполнение несложных готовых таблиц;
  - № 9.2 (92,77) – решение задач в одно действие на сложение величин;
  - № 6 (85,4%) – читать, записывать и сравнивать величины (время), используя основные единицы измерения величин и соотношения между ними;
  - № 9.4 (85,11%) – решение задач в одно действие на разностное сравнение;
- хорошие результаты выполнения заданий:
  - базового уровня № 7 (79,02%) – выделение неизвестного компонента арифметических действий и нахождение его значения;
  - повышенного уровня № 8 (76,38%) – решение задачи в 2-3 действия и объяснения полученного ответа;
- низкие результаты выполнения заданий:

- базового уровня № 9.3 (55,54%) – решение задач в одно действие на кратное сравнение;
- повышенного уровня № 10 (47,76%) – применение свойств прямоугольника для нахождения площади, периметра (квадрата).

### Окружающий мир

- высокий уровень выполнения заданий:
  - № 12 (92,77%) базового уровня – природные зоны России: общее представление, основные природные зоны или погода, ее составляющие, наблюдение за погодой своего края;
  - № 14 (88,88) повышенного уровня – насекомые, рыбы, птицы, звери, их отличия;
- удовлетворительный уровень выполнения базовых заданий:
  - № 13 (73,77%) – Размножение животных (насекомые, рыбы, птицы, звери);
  - №11 (72,12%) – Общее представление о строении тела человека. Системы органов, их роль в жизнедеятельности организма.
- низкий уровень выполнения заданий:
  - № 15 повышенного уровня сложности (61,34%) – Вещество. Разнообразие веществ в окружающем мире. Простейшие практические работы с веществами, жидкостями, газами.

Диаграмма 4

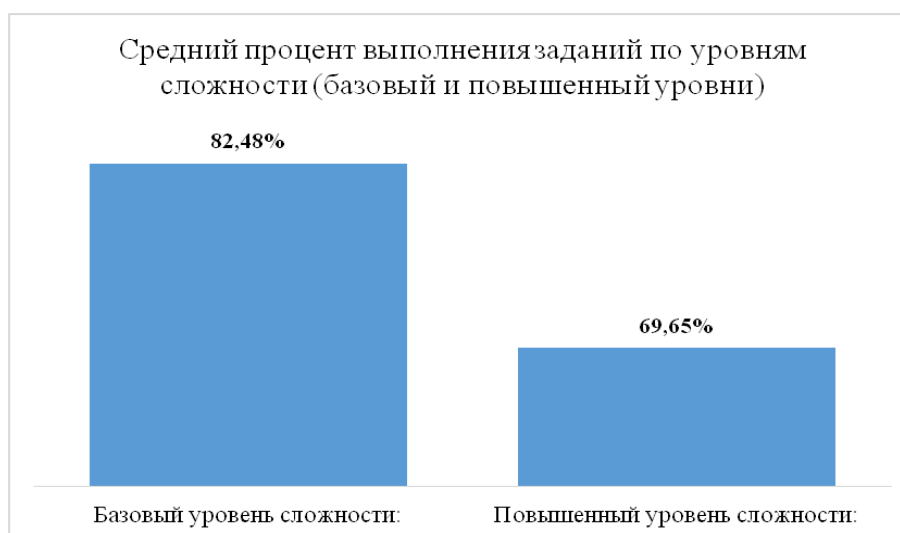


3. В целом по работе:

- доля обучающихся, успешно выполнивших задания базового уровня сложности по трем предметам составляет 82,48%;
- доля обучающихся, успешно выполнивших задания повышенного уровня – 69,65% (диаграмма 5),

что свидетельствует об общей успешности в области предметной подготовки выпускников начальной школы, поскольку полученные показатели достигают и даже превышают в некоторых случаях средние результаты выполнения Всероссийской проверочной работы по русскому языку, математике и курсу «Окружающий мир» в 4 классе.

*Диаграмма 5*



5. В разрезе предметов **средний процент выполнения заданий на базовом и повышенном уровне** представлен на диаграмме 6.

*Диаграмма 6*





Из данных диаграммы следует, что учащиеся 4-х классов показывают высокий процент выполнения заданий базового уровня по русскому языку, математике и курсу «Окружающий мир» (84,79; 82,41 и 79,55 соответственно), что говорит о прочном освоении **базового содержания каждого из предметов**. С заданиями повышенного уровня сложности справились свыше 73% обучающихся по русскому языку и курсу «Окружающий мир» и свыше 62% по математике. Это подтверждает, что педагоги Ленинградской области используют уровневый подход в обучении.

Следует отметить, что со всеми заданиями базового уровня сложности справились 18,71% писавших работу четвероклассников. При этом, со всеми заданиями работы – 9,13%.

**6. Сравнительный анализ среднего процента выполнения по типу заданий (диаграмма 7)** показал, что учащиеся успешно справляются с заданиями на выбор ответа (81,4%), демонстрируют хороший уровень выполнения заданий, где требуется дать краткий ответ (78,61%), и затрудняются при формулировании своих рассуждений при формулировании развернутых ответов (61,34%).

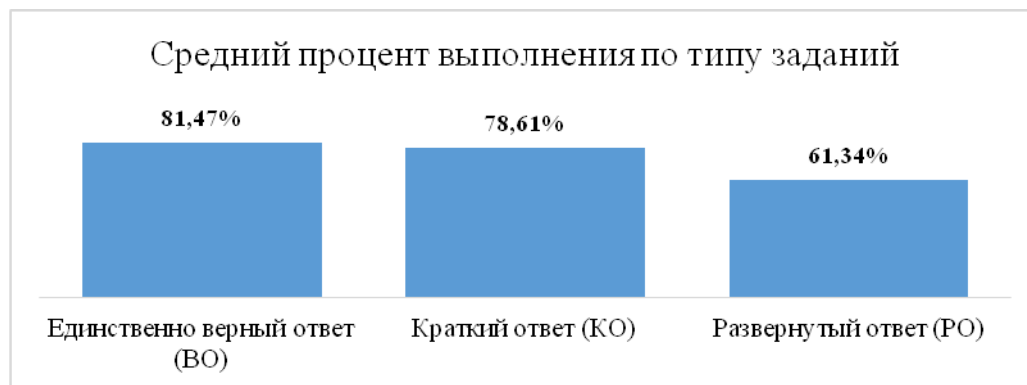


Таблица 2

Распределение обучающихся по уровням выполнения работы в %

Высокий уровень	9,13
Повышенный уровень	18,71
Средний уровень	54,41
Низкий уровень	17,75

### Обобщение полученных данных

- Результаты выполнения заданий диагностической работы сопоставимы по трем предметам и составляют в среднем 76%.
- Выпускники четвертых классов показали высокий процент выполнения заданий базового уровня (82,5%) и повышенного уровня (примерно 70%).
- успешно справились со всеми заданиями диагностической работы 9,13% четвероклассников.

В таблице 3 представлен **анализ контекстной информации общеобразовательных организаций, находящихся в зоне риска снижения образовательных результатов.**

Таблица 3

4 класс, май 2022 года	Контекстная информация об образовательных организациях				
Наименование ОО, район	Колв-во учителей начальных классов	Стаж	Образование	Квалификационная категория/повышение квалификации	Методическая работа
МБОУ «СОШ п. Ефимовский», Бокситогорский МР	4 учит.	25лет и более - 100%	ВПО-100%	Информация не представлена  100% учителей прошли курсы по ФГОС в 2022 г в объеме 36 часов	Информация о НОКО, отдельная страница со всеми локальными актами по начальной школе, рабочие программы индивидуально-коррекционных занятий для детей, обучающихся по адаптированным программам 1.7. (ЗПР)  Представлены оценочные материалы для начальной школы (итоговые контрольные работы)
vМКОУ "Подборовская ООШ" Бокситогорский	2 учит.	31 и 32 года	СПО-100%	Высшая -100% Требуется повышение квалификации по профилю работы.	Материалы самообследования
МКОУ "Заборьевская СОШ" Бокситогорский	Малокомплектная школа, 2 учителя, оба с высшим профильным образованием, КПК ЛОИРО, 2017 год	не обозначен	ВПО – 100%	Информация о наличии категорий не представлена Требуется повышение квалификации по профилю работы	Есть план работы на 2021-2022 план работы со слабоуспевающими детьми, взаимопосещения уроков
МОУ "Разметелевская СОШ, Всеволожский	12 учителей	до 5 лет - 33,3%; от 6 до 15 лет - 16,7%; от 16 до 25 лет - 16,7; свыше 30 лет- 33,3%	ВПО -66,7%; СПО - 33,3%	Высшая - 41,7%; первая - 8,3%; без кат. - 50%. Требуется повышение квалификации по профилю работы	План и отчет по методической. работе за заканчиваются 2019/20 учебный год .
МБОУ "Сиверская ООШ" Гатчинский	5 учителей	15 л - 40%; 18 л- 20%; 28 л -40%	ВПО -80% СПО - 20%	В -20%; 1 к. - 40%; соотв - 40% Требуется повышение квалификации по профилю работы	План работы МО классных руководителей программа коррекционной работы
МБОУ "Елизаветинская СОШ" Гатчинский	8 учителей	Информация не представлена	ВПО- 50% СПО-50%	Высшая категория – 12% человек Первая – 0%, соответствии занимаемой должности 88% Требуется повышение квалификации по профилю работы	2021-2022 учебный год Положение О методическом совете Положение О методическом объединении педагогов Положение о предметной неделе (декаде) План методической работы на 2021-2022 учебный год Положение о Совете МБОУ "Елизаветинская СОШ" Положение О Педагогическом совете

					<p>План работы методического объединения классных руководителей на 2020-2021 учебный год</p> <p>Целевая модель наставничества</p> <p>План мероприятий (дорожная карта) внедрения Целевой модели наставничества обучающихся на 2021-2022 учебный год</p> <p>Отчет о ликвидации недостатков по результатам проверки департамента по контролю и надзору</p>
<p>МБОУ "Высокоключевая СОШ" Гатчинский</p>	<p>4 учит.</p>	<p>До 5 лет - 25%</p> <p>Более 5 лет – 75%</p>	<p>ВПО- 75%, СПО- 25%</p>	<p>Без категории- 50%, ВК-25%, 1- 25%</p> <p>Требуется повышение квалификации по профилю работы</p>	<p>Школа молодого педагога</p> <p>Положение о наставничестве</p> <p>План и анализ методической работы за 2020-2021 год.</p> <p>План работы МО классных руководителей на 2021 – 2022 учебный год. Отчёт за 2021 год по устранению недостатков, выявленных в ходе проведения независимой оценки качества условий в 2020 году</p>

МКОУ «Суховская ООШ» Кировский	4 учит., информация о педагогах отсутствует	До 5 лет - 25%, 6-10 лет - 50%, более 25 лет - 25 % ( 41 год, 1 человек)		Информация не представлена Требуется повышение квалификации по профилю работы	Дети с ОВЗ, плана методической работы нет. Разработаны адаптированные программы Анкета для учащихся школьных образовательных организаций и их родителей на тему: «Удовлетворенность качеством образовательных услуг в системе школьного образования» Анализ результатов обучения
МОУ "Большеижорская школа", Ломоносовский	сведения за 2020 год, 6 учителей	До лет- 33,3%, 6- 15 лет - 33,3%, 16- 25 лет- 16,7%, 26 и более - 16,6%	Высшее - 66,7%, СПО -16,6%, незаконченн ое высшее - 16,6%	Высшая - 33,3%, первая- 33,3%, без категории - 16,7%, соответств ие -16, 6% Требуется повышение квалификации по профилю работы	Анализ результатов ВПР

Опираясь на полученные данные, можно сделать следующие выводы о причинах отсутствия стабильности в образовательных результатах обучающихся 4 класса:

- уменьшение количества педагогов имеющих высшее образование и высшую категорию в ряде школ;
- увеличение количества молодых специалистов с небольшим стажем работы;
- наличие высокого процента педагогов со средним профессиональным образованием во всех обследуемых школах;
- отсутствие в ряде школ программы работы со слабоуспевающими детьми и обучающимися с ОВЗ.

**Анализ контекстной информации** показал наличие потребности в плановом повышении квалификации значительной части учителей вышеназванных школ по профилю преподаваемых дисциплин, а также необходимость систематизации деятельности методических объединений учителей этих образовательных организаций по вопросам подготовки к аттестации и совершенствованию образовательного процесса в начальной школе для повышения качества образования на основе разработки индивидуальных образовательных маршрутов обучающихся.

**Рекомендации по совершенствованию подготовки обучающихся:**

- включать в содержание урока работу с учебным текстом; задания, требующие рассуждений, формулирования выводов, записи в свободной форме объяснений полученного ответа, поиска нескольких возможных решений при выполнении заданий в разных темах;
- системно использовать на уроках разноуровневые задания с разной формой записи ответа – краткой, развернутой в виде решения или объяснения;
- предлагать задания, в которых необходимо выделить и обсудить математическую составляющую предложенной проблемы;
- применять разнообразные методы обучения решения задач на кратное сравнение: моделирование, систематические упражнения в составлении задач по различным видам иллюстрации и др.
- предлагать стандартные задания с нестандартной формой предъявления или оформления решения; нестандартные задания (ситуация не рассматривалась на уроках, умение не формировалось)
- задания с вариативными формулировками на нахождение площади и периметра фигуры, которая составлена из прямоугольников и квадратов;
- проводить систематическую и постоянную работу по развитию у младших школьников умения применять правила и орфограммы на практике при письме:

- применять разнообразные методы и приемы по развитию орфографических умений: письмо с проговариванием, комментированное письмо и др.;
- использовать различные виды предупреждающих диктантов: «Проверяю себя», «Наши слова», «Кто больше запомнит», диктант с обоснованием, диктант с постукиванием, обратный диктант и др.
- систематически реализовывать традиционные и нетрадиционные упражнения, направленные на выработку умения узнавать и подбирать в тексте однокоренные слова: «Словарное домино», «Проложи маршрут», «Повтори и добавь» и др.
- при изучении вопросов по теме «Тело человека» использовать задания деятельностного типа с опорой на разные виды наглядности: муляжи, учебные рисунки, таблицы, схемы, органично дополняя материал учебника, используя разнообразные по форме и содержанию продуктивные задания из разных информационных источников;
- при ознакомлениями с темами, связанными с жизнью насекомых, рыб, птиц, зверей, их питанием, размножением, помимо традиционных форм изучения данной тематики, возможно использование метода проектов и учебных исследований с включением вышеуказанных вопросов в содержание внеурочной деятельности, в работу с дополнительной литературой (научно-познавательными изданиями, детскими журналами, энциклопедиями, справочниками и т.д.)
- особое внимание следует уделить организации практических работ в курсе «Окружающий мир» по темам: «Вещество», «Разнообразие веществ в окружающем мире», «Простейшие практические работы с веществами, жидкостями, газами» на основе принципов системно-деятельностного подхода и с учетом технологии проблемного, парного и группового обучения;

- требуется дальнейшее совершенствование процесса формирования умений осмысленного чтения на основе технологии продуктивного чтения и использования технологии развития критического мышления через чтение и письмо, направленных на совершенствование читательских и речевых умений в создании собственных текстов как в устной, так и в письменной форме, что, несомненно, окажет положительное влияние на общую учебную успешность обучения младших школьников региона.

#### **Мероприятия по результатам итоговой диагностической работы:**

По результатам итоговой работы в 4 классе был запланирован и реализован перечень мероприятий **по устранению выявленных проблем:**

1. Практико-ориентированные семинары со школами, имеющими низкие показатели индекса социального благополучия, по вопросам практической реализации индивидуальных маршрутов для педагогов и обучающихся.
2. Практические мастер-классы по вопросам методики преподавания математики, русского языка и курса «Окружающий мир» в начальной школе.
3. С целью углубленной диагностики качества начального общего образования, изучения динамики образовательных результатов и диагностики качества организации учебного процесса запланирован:

- на осень 2022 г. *сравнительный анализ результатов итоговой работы и результатов ВПР по русскому языку в 5-х классах, поскольку ряд заданий возможно сравнить на основе перечня планируемых результатов ФГОС НОО.*